

# Koolipere alustas uue hooga



**Esimene koolipäev.**  
Maarja Kumpas

## Edgar Valteri sünniaastapäev

21. septembril tähistati koolis Edgar Valteri sünnipäeva. Esimese koolitunni ajal oli algklassidele aktus, kus õpetaja Karina Kütt tutvustas Edgar Valteri kirjutatud ja illustreeritud raamatuid, seejärel esines kooli näitering kahe väikese näidendiga ning siis läksid lapsed raamatukokku "Naksitrallide" videot vaatama. Pärast tuli video kohta väike viktoriin, mille paremaid ka autasustati. Viktoriini parimad olid Kaia Ligi, Markus Andero Grubnik, Miko Pärn, Risto Valdmets, Ott Andero Oidekivi, Oliver Luup, Karoliine Kaljuste, Kadri Ligi, Alexandra Sigrit Lindberg-Tarvis, Henri Kolloja, Maris Valdmets.

Sandra Staudinger



**E. Valteri sünniaastapäeva tähistamine:**  
pildil näitering.



**Meie "NUNNUD":** pildil on I klassi õpilane Kaia Ligi.  
2 x kooli fotokogu.

Suvi on läbi ja esimest korda alustasid oma kooliteed 12 esimese klassi õpilast: Katariin Aer, Markus Andero Grubnik, Jaas Jakuson, Asser Järv, Johanna Keerd, Helina Kikerist, Kadri - Liis Kolk, Erik Lember, Kaia Ligi, Andrus Peeegel, Miko Pärn ja Endrik Sugul.

Muhu Põhikoolis õpib sellel õppeaastal 114 õpilast. See arv on küll väike, aga üritusi koolis siiski toimub. Septembris on tulemas fotokonkurss „Tere, sügis!“. Oodatud on kõiki õpilasi osalema enda tehtud huvitavate sügispiiltidega. Esimene mälumäng tuleb 25. septembril. Oma teadmisi saavad õpilased proovile panna igas kuus. Nunnude näitus avatakse 29. septembril. Mõned agaramad on juba oma „nunnud“ kooligi toonud.

Kaisa Saarkoppel

## 18. oktoobril on kohaliku omavalitsuse volikogu valimised

Iga nelja aasta tagant valitakse oktoobrikuu kolmandal pühapäeval järgmiseks neljaks aastaks kohalike omavalitsuste volikogu. Käesolev aasta on valimistaasta, valimis-päevaks 18. oktoober.

Muhu vallas on registreeritud 36 volikogu liikme kandidaati (vt *pöördel*), kellest volikokku pääseb 13.

Hääle oma soosikule saad anda juba alates 8. oktoobrist läbi elektroonilise hääletuse. E-hääletuseks on sul vaja arvutit, ID-kaardi lugejat, kehtivat ID-kaarti ja teada oma ID-kaardi PIN-koode. E-hääletus kestab 8. oktoobrist 14. oktoobrini.

Eelhääletada saab kolmel päeval ka valimisjaoskondades, 12.-14. oktoobril.

Muhu vallas on valimiste korraldamiseks moodustatud kaks valimisjaoskonda - nr 1 Hellamaa valimisjaoskond, asukohaga Hel-

lamaa Külakeskus ja nr 2 Piiri valimisjaoskond, asukohaga Muhu Jahimeeste maja Piiril.

Hellamaa valimisjaoskonda kuuluvad järgmised külad: Hellamaa, Kesse, Kuivastu, Lalli, Leht-metsa, Lepiku, Levalõpme, Liiva, Lõetsa, Mäla, Mõega, Oina, Pädaste, Pärase, Raegma, Raugi, Rassa, Simisti, Soonda, Tusti, Vahtraste, Võiküla ja Võlla.

Piiri valimisjaoskonda kuuluvad: Aljava, Igaküla, Kallaste, Kantsi, Kapi, Koguva, Külase, Laheküla, Leeskopa, Linnuse, Mõisaküla, Nautse, Nurme, Nõmmküla, Paenase, Pallasmaa, Piiri, Põitse, Päelda, Rannaküla, Rebaski, Ridasi, Rinsi, Rootsivere, Suuremõisa, Tamsse, Tupenurme, Vanamõisa ja Viira.

Väljaspool oma elukohajärgset jaoskonda saab hääletada vaid eelhääletuste päevadel. Muhus on väljaspool elukohajärgseks hääle-

tuseks määratud Piiri valimis-jaoskond. Samuti on Piiri valimis-jaoskond nendele kodanikele, kelle elukoht on rahvastikuregistris määratud valla täpsusega. Informatsiooni selle kohta, millises jaoskonnas sina hääletama pead, leiad sinule koju saadetud valijakaardilt.

Valijakaarti jaoskonda hääletama tulles kaasa võtma ei pea, küll aga on vajalik kaasa võtta kehtiv isikutõendava dokument. Ehkki Muhu valla inimesed peaaegu kõik üksteist tunnevad, on valimis-jaoskonda tulles oma isiku tuvastamiseks ja valimisedeli saamiseks vajalik isikutõendava dokumendi ettenäitamine. See ei ole jaoskonnakomisjoni liikmete poolne kiusu-ajamine, vaid seda nõuab seadus.

Lisaks jaoskonnas hääletamisele on võimalik hääletada veel kodus. Kodushääletamine toimub ainult valimispäeval, 18. oktoobril. Et

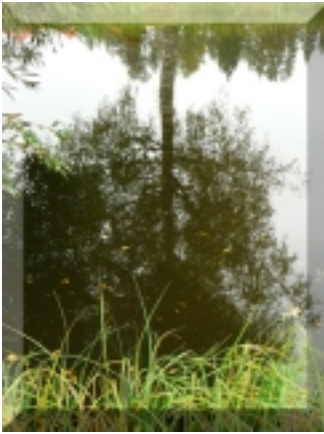
kodus hääletada saaks, tuleb jaoskonnakomisjonile edastada vastav avaldus, milles tuleb kindlasti ära märkida ka kodus hääletamise põhjus! Eelkõige on mõeldud selline hääletamise viis eakatele ja liikumisraskustega kodanikele. Avalduse blanketi saab alates 28. septembrist valla kantseleist. Soovitavalt võiks küla- vanemad nendele järele tulla ja oma küla eakatele (potentsiaalsetele kodus hääletada soovijatele) kätte toimetada. Täidetud avaldused peavad olema laekunud valimis-jaoskondadesse hiljemalt valimis-päeval kella 16:00.

Lisainformatsiooni valimiste kohta loe Vabariigi Valimiskomisjoni veebilehelt [www.vvk.ee](http://www.vvk.ee)

Lugupidamisega

**Ave Toomsalu**

Muhu valla valimiskomisjoni esimees



## Taevas või maa?

Levia Merdik

### Erakond Isamaa ja Res Publica Liit

nr 101 Jaan Kesküla  
nr 102 Renee Kipper  
nr 103 Mihkel Ling  
nr 104 Meelis Mereäär  
nr 105 Hanno Naaber  
nr 106 Erkki Noor  
nr 107 Ene Oljanoi  
nr 108 Tiit Peedu  
nr 109 Aino Rummel  
nr 110 Ain Saaremäel  
nr 111 Liia Saaremäel  
nr 112 Rein Saksakulm

### Eesti Reformierakond

nr 113 Peeter Laum  
nr 114 Helena Erik  
nr 115 Imre Sooäär  
nr 116 Triin Valk  
nr 117 Malle Mätas  
nr 118 Toomas Kuusk  
nr 119 Arvo Vaga  
nr 120 Arnek Grubnik  
nr 121 Jaana Palu  
nr 122 Paavo Aavik  
nr 123 Olaf Orgse  
nr 124 Toomas Rohtlaan  
nr 125 Leino Võeras

### Eesti Keskerakond

nr 126 Triinu Lang  
nr 127 Eve Suurkivi  
nr 128 Vassel Müürisepp  
nr 129 Urmas Laaneväli  
nr 130 Taimi Susi

### Valimisliit Muhu Kodanik

nr 131 Uno Aavik  
nr 132 Märt Lehto  
nr 133 Tarvi Valdmets  
nr 134 Sulev Vahtra

### Üksikkandidaadid

nr 135 Kristjan Prii  
nr 136 Tõnu Väärtnõu

# Isamaa ja Res Publica Liit

Püüame ära tuua mõned mõtted, mis meie arvates lähemate aastate jooksul Muhu valda ees ootavad. Usume, et neis plaanides pole midagi utoopilist, mis lubaks tuua taeva maa peale, pigem oleme püüdnud jääda konservatiivseks ja tunnistada endale, et head ajad ei pruugi tulla tagasi niipea ja nende saabumiseni tuleb rasked ajad üle elada.

Sageli kinnitatakse valimiste puhul võimalikud kandidaadid vallavanema ja volikogu esimehe kohtadele nimekirjades enne valimisi. Meie oleme läinud seda teed, et tibusid loetakse sügisel ja seepärast ei esita me omalt poolt välja ei vallavanema võimalikku kandidaati ega volikogu juhti. Ootame ära valimiste tulemuste ja tegutsemise siis nende tulemuste valguses edasi. Meie nimekiri on koostatud tähestikulises järjekorras, eelistamata üht kandidaati teisele.

Päris kindlasti ei välista me koostegemisi teiste nimekirjadega, sest Muhu on liiga pisike, et siin

saaks toimetada mingit suurt poliitikat. Leiame, et kõik 13 inimest uues volikogus peaksid olema aktiivselt kaasatud asjade arutamisse, tulgu siis vallajuhi kelle nimekirjast tahes ja mida laiemat teotusega nad on, seda parem on tulemus nelja aasta pärast.

#### Valla valitsemine

Kaasata vallavalitsuse istungitele valla allasutuste juhid. See peaks lihtsustama info liikumist vallavalitsusest allasutustesse.

Tagada tulevikus jätkusuutliku ja tasakaalus oleva valla eelarve.

#### Majandus

Lisada vahendeid teede korrahoiu. Selleks jätkata algatatud läbirääkimisi Lääne teedevalitsusega, saamaks Koguvast asuva karjääri kaevandusloa kontrollijaks. Koguvast kaevandavad kogused ja kasutamine peaks saama valla-poolse kontrolli alla. Muu kontrollimehhanism on lubamatu.

Seista vastu võimalike arendajate

tegevusele Pärase karjääri avamiseks.

Jätkata EL tugifondide raha taotlemist ja kasutamist nii valla objektide korrastamisel, kui ka võimalusel avaliku ja erasektori kaasamisega.

Jätkata Liiva küla liikluskorralduse muutmise ja kaasajastamisega. Teha pigutusi jalgrattateede loomiseks.

#### Haridus

Teha koostöös kooliga ettevalmistused spordihoone kui iseseisva asutuse likvideerimiseks ja liita see kooliga.

Jätkata tegevust täiskasvanute täiend- ja ümberõppe vallas, kasutades ära selleks juba toimivat Hellamaa Külakeskuse varianti, kuid võimalusel lisada siia ka Muhu põhikooli võimalused. Vajaduse ilmnemisel kasutada Muhu põhikooli baasi ära täiskasvanute gümnaasiumihariduse võimaldamisel.

Võimaldada lasteaias mittelepunguliste laste päevahoidu.

*Jürg lk 5 all*

## Muhu vald vajab värsket energiat!

Meie, Reformierakonna nimekirjas kandideerijad, oleme veendunud, et Muhu vald peab ka edaspidi eksisteerima iseseisva vallana, et siin säiliks tugev kogukondlik vaim ning rahvuslik kultuur. Toetades kohalikku algatust, ettevõtlust ja ühistegevust, on võimalik elu Muhus paremaks muuta, säilitades selle saare kultuuri ja looduskeskkonda. Kui siin on hea elada püsielanikel, siis on siin mõnus elada ka suvemuhulastel ja külastajatel. Sellest lähtuvalt tahame volikogus tegutseda alljärgnevate põhimõtete alusel:

1. Seisame Muhu valla säilimise eest saarvallana. Me ei toeta ühinemist Saaremaa omavalitsustega.

2. Peame esmatahtsaks oluliselt parandada valla teede olukorda. Nõuame Maanteeametilt riiklike teede korrastamist Muhus, kuna viimased on paljudel juhtudel halvemas olukorras kui valla enda teed.

3. Muhu vald peab heapere-mehelikult suhtuma looduskeskkonda. Selleks tuleb viivitamatult võtta valla kontrolli alla Muhumaa karjäärid ja kasutada kaevematerjali ainult Muhu enda tarbeks.

4. Arendame keskkonnasõbraliku ja säästlikku tootmist, et kaitsta Muhumaa habrast loodust ka

tulevastele põlvedele.

5. Suurendame investeeringute osakaalu valla eelarves, et tagada parem teede ja infrastruktuuri rahastamine. See omakorda kindlustab muhulastele parema elukvaliteedi.

6. Loomes läbi investeeringute paremad võimalused ettevõtluskeskkonna arenguks, mis on vundament uute töökohtade tekkimiseks.

7. Hindame kõrgelt hariduse kvaliteeti ja kättesaadavust Muhus, seda juba alates lasteaiast kuni pensioniikka jõudmiseni. Toetame Muhu kooli jätkamist iseseisva haridusasutusena - eraldi seisvana vallamajast ja näeme võimalusi seal tänase õpetajaskonna baasil elukestvaks õppeks täiskasvanutele.

8. Laiendame ümberõppe ja koolituste võimalusi koostöös Tööturuameti ja riiklike programmidega. Tahame luua paremaid võimalusi inimestele uute oskuste ja teadmiste omandamisel.

9. Parandame avalike teenuste kvaliteeti. Selleks vähendame bürokraatiat ja lihtsustame asjaajamist, kus võimalik, luues rohkem internetipõhiseid lahendusi. Toome valla inimestele lähemale.

10. Otsime võimalusi sotsiaal-

teenuste parandamiseks, lähtudes erinevate gruppide huvidest ja personaalsetest vajadustest.

11. Muhu valla osalemine kohaliku algatuse programmides on koostöövõti tulevikku. Jätkame aktiivselt Muhusse Euroopa Liidu tugifondide investeringute toomist.

12. Elavdame mittetulundusühingute, seltside ja seltsingute tegevust, pakkudes neile nõu ja abi valla poolt. Aitame kaasa uute külaseltside tekkele ja arengule.

13. Valla kodulehest peab saama Muhu avaportaali, kus on kättesaadaval kogu oluline info. Kutsume muhulasi oma panusega teha paremaks ja loetavamaks muutma

14. Loomes kultuuri- ja majanduskontakte Läänemere saartega ja avame Muhumaa mereväravad.

15. Kaasame suvemuhulased senisest rohkem saare tegemistesse ja soovime koondada kogu saare rahva ühe "Muhu muustris mütsi alla".

16. Küsime senisest rohkem tagasisidet kõigilt valla elanikelt ja mõttekodadelt ning kutsume muhulased saare jaoks olulistest küsimustest aktiivselt kaasa rääkima.

MUHULASTE ENDI OTSUSTADA ON KODUSAARE TULEVIK!

## Elamisväärne Muhu

Kahe viimase aastaga on Eestis valitsuspoliitika tulemusel majandustõus muutunud ligi 20% majanduslanguseks. Opositsioonis oleval Keskerakonnal on puudunud pea igasugused võimalused langust tõkestada. Tulemuseks on valdade raske rahaline olukord. Õnneks Muhu kõige viletsemate valdade seas ei ole. Selle eest suur tänu praegusele volikogule ja vallavalitsusele tubli töö eest.

Nüüd on väga tähtis, kuidas edaspidi raskustega toime tulla ja elu saarel paremaks muuta. Kõlavatest sõnadest ja katteta lubadustest pole kasu. Kuid oma nägemus on meil olemas. Leiame, et kõik edaspidised otsused peavad olema väga hästi läbi mõeldud ja tasakaalukad, lähtuma kehtivast Muhu arengukavast ja üldplaneeringust. Range kokkuvõtte ei tohi toimuda ühegi eluvaldkonna rahaliste vahendite liigeses piiramises. Ainult tasakaalukas, kõigi inimeste mõistlikke vajadusi arvestav areng viib elu edasi. Tähtsamate otsuste tegemisel kaasata külvanimajaid ja üldse peaks põlismuhulaste seisukohti rohkem arvestama. Ei tohi väljast tulnud "arendajail" lubada kohalike elanike elukvaliteeti halvendada. Oleme Hellamaa dolokarjääri rajamise vastu. Majanduses on vajalik olemasolevaid töökohti säilitada, võimalusel luua uusi sotsiaalseid töökohti. Näiteks võiks korrastada vana Soonda küla tee Hellamaa-poolsest osast nii, et jalgratastega oleks ohutum Liivale pääseda. Selline tee võiks minna kuni Raagi männini - kunagi seal oli läbitav tee. Väga vajalik on tuua valda rohkem euroraha. Ka praegused pooleliolevad projektid vajavad valla osalusega toetamist. Toetada olemasolevate võimaluste piires väikeettevõtlust ja loodus-sõbralikku turismi. Meie arvates elamisväärsuse üheks näitajaks on

sotsiaalne turvalisus. Tuleb näha, mõista ja aidata abivajajaid. N.õ märka ligemist!

Olemasolevat toetuste süsteemi tuleks jätkata. Võib-olla tuleks avalduste rahuldamisel rohkem kontrollida, kas taotlus on ikka põhjendatud. Tõsiselt abivajaja ei peaks abist ilma jääma. Riiklik matusetootus kaotati, kuid äärmisel vajadusel peaks vald aitama. Tasuta koolitoidu võimaldamine põhikooli õpilastele peab jätkuma. Kindlasti tuleb Muhu hooldekodu ehitus plaanipäraselt lõpetada. Liinibusside sõidugraafik ei tohiks enam halveneda, niigi olid muutused ka siin maavalitsuse korraldusel kehvimuse poole. Loodame, et "habemega" jutt saare halbatest teoludest muutub edaspidi Muhu tarbeks Koguva karjäärist kaevandatava kruusa teedele jõudmisega paremaks. Aga vaja on veel tunduvalt suurendada mustkatte alla viidud teekilomeetreid. Kuival ja lumetul ajal on vaja rohkem teha tolmutõrjet ja lumisel ajal teid korralikult lahti ajada.

Hariduse, kultuuri ja spordi valdkonnas peaks kindlasti traditsioonilisi tegevusi jätkama. Kogemused on olemas, kuid ka uued algatused on teretulnud. Toetada tuleb noorte huviharidust, ringe, noortekeskuse head tööd. Jätkuma peab kindlasti külakeskuste, isetegevusringide, raamatukogude, spordi toetamine. Muhu spordihoone vajab remonti ja siis peaks seal ka tegevusvõimalused paremaks muutuma.

See oli loetelu lähiaastate esmavajadustest. Kui kõik nii nõu kui jõuga ühise eesmärgi nimel väljas on, siis ehk suudame siin kaunil Muhu saarel rasked ajad üle elada ja elamisväärsuse elukeskkonna säilitada. Muhus peab olema hea ja turvaline nii puhata kui püsivalt elada.

**Keskerakond**

## Isamaa ja Res Publica Liit

*Algas lk 4.*

**Vaba aeg**

Jätkata laste huvihariduse toetamist valla eelarvest

Toetada Liiva rohealale laste vaba aja paviljoni rajamist. Samuti toetada Piiri noorte ja vabaaja- ja seikluskeskuse arendamist.

**Sotsiaalne kaitse**

Viia lõpuni algatatud sotsiaalkeskuse ehitamine ja selle komplekteerimine.

Jätkata külade ja külaseltside tegevuse toetamist võimaluste piires.

Tänane sotsi keskus säilitada sotsi pinnana. Säilitada praegu toimiv sotsiaalhoolekande süsteem.

Uue sotskeskuse rajamisega suurendada sotsi teenuste hulka.

**Kultuur**

Võimaluse piires jätkata taidluskollektiivide rahalist toetamist.

Säilitada kino Piiril.

Valla kultuurürituste kureerimine viia kultuurimaja juhataja alluusse.

Lugupidamisega

**Mihkel Ling**

IRL Muhu osakonnast

## Muhu Kodanik

Muhu Vallavolikogu 2009. aasta valimiste kandidaadid valimisiidust „Muhu Kodanik“ toetavad Muhu valla kodanikele senisest oluliselt suuremate võimaluste andmist oma elu korraldamiseks parema informeerituse, kaasatuse ja otsedemokraatlike otsustusmehhanismide kehtestamise kaudu Muhu valla kohaliku omavalitsuse tasandil.

Muhu Vallavolikogu liikmeks valituks osutumise korral teeme kõik endast oleneva Muhu Vallavolikogus kohaliku rahvahääletuse läbiviimise korra kehtestamiseks ning sellel eesmärgil Muhu valla kehtiva põhimääruse muutmiseks. Eesmärgiks on anda Muhu valla territooriumil elavatele inimestele võimalus ka valimistevahelisel perioodil otsustavalt kaasa rääkida oma elu korraldamises. Külvanimajate kaudu tagatakse kohaliku rahva informeeritus koos kodanike arvamuse ja tahte esindatusega valla

omavalitsusorganais ning kohaliku rahvahääletuse kaudu antakse valla kodanikele garantiid nende tahtega arvestamiseks, võimaldades kodanikel vallavolikogu ja vallavalitsuse otsuseid algatada, tühistada, peatada või muuta vastavalt kohaliku rahvahääletuse tulemusetele. Teeme kõik endast oleneva vallasisesse ühistranspordi korraldamiseks selliselt, et kõigi külade elanikel oleks tagatud võimalus külastada kultuurüritusi, kauplust, kirikut, postimaja, apteeki ja vallamaja.

Valituks osutumise korral tegutseme ka kõiges muus Muhu valla rahva tahet maksimaalselt arvesse võtval moel, seades kogukonna huvid kõrgemale isiklikest või erakondlikest huvidest.

Teeme kõik meist oleneva Muhumaa looduse ja elukeskkonna hoidmise nimel.

## Kristjan Prii

Kui minult küsiti, mis on mu valimisplatvorm, oli vastus kiire ja lühike: „Muhu borrelioosivabaks!“

Esmapilgul populistliku hüüdlause taga on tegelikult rohkem. Selle taga on soov, et meie saar saaks korda, heinamaad niidetud, loomakasvatust taastatud, ettevõtlus elavdatud ja elanikud aastaringse sissetulekuga kindlustatud. Millised on need sammud, mida astuma peab, seda ma hetkel veel täie konkreetsusega öelda ei oska, kuna olen kaua eemal viibinud, kuid märksõnaks on koostöö.

Olenemata ilmakaartest, kuhu elu mind viinud on, on Loojal olnud maailma ülesehitamisel sama kavalus kasutada: ta jagas tarkuse erinevate inimeste vahel ära. Seega hea tulemuse saavutamiseks peame koos toimetama. Kuna Muhu vallal puudub (õnneks) üks ja kindel (???) sissetulekuallikas mõne suurtootuse näol, saamegi kontsentreeruda teenindusele ja väiketootmisele. Inimesed, kes siia tulevad väljaspoolt, ootavad lihtsaid asju: hubast majutust, head toitu, põnevaid või romantilisi ajaveetmisvõimalusi, ladusat asjade korraldust ja kaunist loodust. Turismi suurim häda on aga hooajalisus. Muhul puudub täna veel see fenomen, mis Otepääl, kus nii suvel kui talvel tegevust leidakse. Ma ei arva, et peaksime Liiva katlamaja taha Kuutsemäe sarnase künka kokku kühveldama, kuid korralikku jalgrattateede

võrgustikku saab talviti suurepäraselt kasutada murdmaasuusa radadena näiteks. Inimesi, kes otsivad kohta, kus pere- või paarikaupa ka hooajaliselt nädalavahetust veeta, on tegelikult piisavalt palju. Täna sõidavad nad kuhu? Kuressaarde spaadesse.

Halvustamata kuigivõrd nende inimeste valikut või linnas pakutavat teenust, arvan siiski, et nii mõnigi otsustaks jääda hoopis Muhusse, kui siin oleks, kus olla ja mida teha. See ongi kohalike ettevõtjate koostöökoht. Asja on väga lihtne läbi mõelda külla saabuva inimese silmade läbi. Kujutada ette end samas olukorras ja lasta oma fantaasial natuke lennata. Edasi on vaja sõnum kohale viia, mille saavad enda kanda võtta juba erinevad katusorganisatsioonid. Kogemustele toetudes soovitan siinkohal vältida liigset killustatust.

Mis aga puutub borrelioosi, siis ilma naljata, peame ses osas küll üheskoos mõned loodusteadlased, kes oskavad puukide hingeelu pisut täpsemalt lahti seletada. Puugivõitluseksperimenti on usutav ka hulgaliselt eurorahasid kaasata.

Selgitamaks oma otsust end üksikkandidaadina üles seada, saan öelda järgmist: nii olen vaba toetama kõiki häid mõtteid ja neid ka omalt poolt esitama. Tundus õige.

Päikest!

## Leivapäev

11. septembril käisid Muhu Põhikooli algklasside lapsed Koguväs leivapäeval, mille korraldas Eesti Põllumajandusmuuseum Ülenurmelt (vt pilti lk 1). Koguväs räägiti, kuidas teha leiba, ning näidati ka tähtsamaid leivategemise tööriistu. Kui leib valmis sai, said lapsed seda ka maistata.

Kooli raamatukogus on üleval näitus leiva tegemisest, mille juures on paar leivaga seonduvat mõistatust.

**Sandra Staudinger**

## Laadarõõmud

Külasema seltsi poolt korraldatud laat sai teoks 19. septembril.

Kohapeal lausunud tänusõnad iseloomustavad seda üritust ehk kõige paremini: „Eriti suur tänu peasüüdlasele Mallele, kes idee algataja oli, ja Triinule, kes küpsetas nii maitstva koogi, et see kuulutati üksmeelselt koogikonkursi võitjaks ja isegi pendliga keerutaja näitas sama tulemust. Sama suur tänu Helenale, kes õõ läbi jaanalinnu rammuleent oli vaaritud ja sellega terve Muhu värsket energiat täis laadis.“

Kohale oli tulnud päris palju rahvast, nii hiliseid suvemuhulasi kui pärimuhulasi. Isegi prominente oli. Peasponsor oli Ilmataat. Ilma tegid veel kaunid sügiskaunistustega neid, kes omavahel võisteldes saavutasid üksmeelse esikoha. Kooke sai degusteerida ja kuigi ma järgin isa nõuannet külanaiete kooke mitte süüa (eks ikka oma naise kiituseks ja komplimentideks), siis ühe ampstu siiskid võtsin. Ja lilli oli nii palju, et võttis lausa silme eest kirjuks.

„Uisumehed“ (MTÜ-st Väinamere Uisk) olid ka kohal – nemad tahtsid peale muhu siilikute kangesti üht neile vajalikku meest - Peeter Laumi näha.

Igasugu nänni sai ka loterii hinnaga osta. Isegi kõrvitsad - suured nagu maakerad - olid loosis. Sügis-sporti sai samuti teha - õuni korvi visata, ja kel kõht kookidest veel tühaks jähi, see võis kollase paberiga komme süüa. Juua sai puljongit, kohvi ja rataste pial olevast saarlaste söögiputkast muud head-paremat. Kõikidel tundus hea tuju olevat.

**Arnek Mäla Jürimatsilt**

Aarne Vinkel (1918-2006)

# Muhu vägilasmuistendi süünd (2)

Initsiaali L. Väitis kirjaniku poolvend Artemi (Artur) Kesküla tulenevat hüüdnimest *Lissa* (<Iisa < Raissa).

Äratoodud kaastööga Meie Maa ei piirdunud. Jutustaja oli oma lubadust pidanud – võib-olla üleskirjutaja rahakotist pudenenud kroonide toel. Ja jälle kahe nädala pärast (7.IX 1934, nr 105) ilmus Meie Maas muistendi teine pool:

### Muhu muinaslugusid.

**Suurest-Korjusest ja Väikest-Korjusest. Must-Mart kivi-dega kirikuksis sulgemas.**

(Ivan Saartoki jutustuse järgi.)

Mõni aeg pärast katku hakanud Muhusse uuesti elanikke kogunema, kuni saanud neid juba nii palju, et hakatud vajadust tundma valla ning vallavalitsuse järele. Esimeseks vallavanemaks saanud Oka Mart ja kirjandjaks (vist kirjutajaks) „Tiku“ Toomas. Kõige [h]akka[ja]m mees olnud „Kassi“ Mart.

Võimsad ja rahakad olnud ka „Kiku“ Jaak ning „Vileta“ Pent. („Kiku“ Jaagu kaev on veel praegus Paljaaru männikus metsavahi heinamaal, n.n. Kikus alles.) Neil mõlemil olnud ümber õue tugevad raudaiad ning aedadel veel tugevamad raudväravad, millede kinnipaneku lõgin õhtul üksteiseni kostunud.

Korjamäel elanud kaks Korjust

– Suur ja Väike. Suur Korjust olnud rikas ja Väike vaene. Väike teinud Suure töö äripäeviti ning endal Suure hobustega pühapäeviti. Kirikulised läinud mööda, küsinud: „Kelle need uhked täkud?“ – „Omad, ikka omad,“ vastanud Väike. Seda vastust kuulnud aga Suur Korjust pealt ja pimedas vihas otsustanud Väikest Korjust ära tappa. Et kuriteo jälgi varjata toppinud ta Väikse vaati ning saatnud merele. Selajal tulnud aga Viljandist sõjavägi parajasti Muhusse ja kuulnud Väike-Korjust lastelt, kes isa järele kibedasti nutnud, loo. Sõjamehed päästnud mehe ära. Suure-Korjustega aga teinud seda, mida see enne Väiksega oli tahtnud teha. Ta vara annud vii-

masele. – Saadud varandus teinud aga Väikse-Korjuste ahneks. Ta hakanud veel enam rikkust ihaldama, kuni viimaks ahnuses läinud nii kaugele, et tikkunud Must-Marti varanduse kallale Tam-miskil; Must-Mart pole siis ka mõistnud nalja, vaid hävitanud Väike-Korjuste ühes perega, isegi eluhooned teinud maatas. Väikse-Korjuste põlenud maja varemed on veel praegu Korjamäel nähtavad.

Siis tahtnud Must-Mart kiriku uksti kinni müürida. Põhjuseks olnud vana tuttav lugu: inimesed käinud kirikus tukkumas, mitte palvetamas. Hobuse nahk, mille ta Või külast toonud, olnud magajate nimesid juba täis.

*Järgneb*



Muinastulede öö 2009 Koguva rannal.  
Pirkko Silvennoinen

## Peeter Laum kandideerib Muhu vallavanemaks

VALIMISED

Reformierakonna valimisnimekirja liikmed esitavad Muhu vallavanema kandidaadiks parteitu Peeter Laumi. Peeter Laum on andnud oma nõusoleku sellele vastutusrikkale kohale asuda ja tahab valituks osutumise korral anda endast parima, et Muhu valla juhtimine järgmise nelja aasta jooksul oleks kindlates kätes.

Peeter Laum on sündinud 4. septembril 1956. Tema vanemad kolisid Muhust Saaremaale, kui Peeter oli kahe-aastane. Kooliaastad algasid Kaarmal ning jätkusid Tartus, Tallinnas ja Viljandis. Sõjaväes oli Peeter spordiroodus, kust ta sai tervisliku hoiaku kogu eluks. Pärast sõjaväge töötas Peeter kaugsõidulaeval. 1980. aastast õppis ta Kaliningradi merekoolis, jätkas tööd traalmeistri ja püügi-meistrina ning siirdus siis tolleaegse riikliku Kalandusministeeriumi spetsialistina Angoola Rahvavaba-



riiki.

Tagasi kodumaale tulles töötas ta Saare Kaluris peaenergeetikua asetäitjana ja asus Nasva Kalatööstust juhtima. 1991. aastal sai temast *Sare Marine Industries* tootmisjuht ja aastast 1993 AS Saare Paat tegevjuht.

2001. aastal autasustas President Lennart Meri teda Valgetähe medaliga purjeka Lennuk ehitamise ja projekti „Eesti lipp ümber maailma“ eest. Peetri juhtimisel on

valminud mitmed ajaloolised laevad.

2006-2009 on Peeter olnud Balti töölaevade aktsiaseltsi tegevjuht. Käesolevast aastast on ta ka Kuresaare Ametikooli mentor laevaehituse erialal, Saaremaa Merekuultuuri Seltsi liige ja Kaarma valla Sihtasutuse esimees.

Peeter on kogu elu tegelenud spordiga. Ta on 14 korda osalenud Tartu Maratonil parima tulemusega 375-s. Peres on tal kolm tütar, abikaasa Külli on õpetaja. Peeter ja meri on lahutamatud, oma leivakõrvase saab ta rannakalurina ikka merest.

1991. aastal alustas Peeter oma vanaisa Mihkel Kärme talukoha taastamist Muhus. Peeter on tunnustatud spetsialist ja juht. Nüüd soovib ta Muhusse tagasi tulla ning saare hüvanguks oma parimad oskused ja kogemused anda.