

Liiva kauplus laienes Konsumiks



16. aprillil avati Saare maakonna esimene Konsum - STÜ Liiva Konsum (pinda 853 m²). Ühistu esimees Peeter Kilumets jäädvustas avamise videosse. Avamisel osales ka Muhu vallavanem Raido Liitmäe. Liiva poel on seljaga kolm remonti. Pood annab praegu tööd 18 inimesele. Avatud iga päev kl 8.30-21.

Kersti Puu

Talgud kirikuaias

“TEEME ÄRA 2011” üks toimumispaiku Muhus on KATARIINA KIRIKU ÜMBRUSE KORISTAMINE. Talgud toimuvad **7. mai 2011 kell 10-13**.

Talgute eesmärk ja hüvang: eesmärk on Muhu Katariina kiriku aia ning ümbruskonna koristamine algavaks suvehooajaks. Ilus ümbrus on meeldiv vaadata nii oma inimestel kui tuhandetel külalistel üle ilma.

Talgutööd: Sügiseste puulehtede kokkuriisumine ning äravedu. Puukste ning prügi kokkukorjamine. Muru üleriisumine. Talguliste maksimumarv: 20.

Kaasa võtta: kindad, reha, muruluud. Talgulistele pakutav: soe supp lõunasöögiks. Talgujuht Aare Luup, telefon 56 90 33 27.

Kogunemine: Muhu Katariina kiriku juures parklas 7. mail kell 10:00.

Maikuu Muhu muuseumis

Suvehooaeg algab meil seekord laupäeval, **14. mail** ülemaailmse muuseumiõoga. Juba kolmandat korda toimuv Muuseumiöö kannab pealkirja „**Öös on aardeid**”.

Kutsume sel puhul kõiki **õhtul kell 19** Tooma I suvesimmanile, kus esinevad Muhu, Orissaare ja Mustjala laste folkloorirühmad.

Pärast simmanit toimub aarete otsimise mäng, mis viib osavõtjad Koguva uusima aarde - uisu - juurde. Aardeotsijaid ootavad auhinnad ja Uisuplatsil kestab pidu kell 11-ni õhtul. Sama kaua on avatud ka kõik muuseumi hooned, kus lisaks tavapärasele ekspositsioonile on näha ka uuendatud-värskendatud väljapanekuid. Avame just sel päeval **kolm uut näitust**: 50 aastat Tooma külalisraamatuid - Tooma talus; Muuseumile annetatud kingitused ja suveniirid - Väljal; muuseumi erilised aarded - endises sealaudas.

Need, kes aarete otsimisest ei hooli, saavad kohe peale simmanit kuulata Toomal **Eda Maripuu ettekannet** „Kahe muhu mehe mereseiklused. Mihkel Aeru ja Vassili Kolga mälestuste põhjal”.

Kogu üritus on TASUTA.

Maikuu on meie sünnipäevakuu. Sel aastal saab muuseum 38-aastaseks ja sel puhul otsustasime **19. mail kell 13** istutada koos Koguva

külaseltsi ja Muhu Põhikooli 1. klassi õpilastega kuusepuu, millest aegade jooksul kasvab kaunis jõulupu. Kuuseplatsist kujuneb kindlasti üks tore kokkusaamise koht külaelanikele ja nende sõpradele nii jõulude ajal, vana aasta ärasaatmisel ja uue vastuvõtmisel. Muhu Põhikooli kõige nooremad, kes istutamisele abiks, võivad ka seda puud omaks pidada ja kui mitte sagedamini, siis vähemalt üks kord aastas, muuseumi sünnipäeval, tulla oma puuga juttu ajama ja puu ümber lustima.

Sünnipäevapeol laulame, loeme luuletusi ja sööme sünnipäevakooki. Tule ise ja võta sõber kaasa! Muide, sünnipäeva puhul on õpilastele sissepääs terve päev prii.

Tuletame meelde, et **alates 14. maist on muuseum lahti iga päev kella 9-18-ni**. Muhulastele sissepääs endiselt tasuta, kuid teistele on pilet 3 eurot, õpilastele 1.50 ja perepilet 5 eurot.

Head inimesed!

Kui te kevadises koristamistuhinas tahate midagi ära visata, siis andke sellest meile enne teada. Äkki sobib see hoopis muuseumile! Tuleme heameelega üle vaatama!

Muhu Noortekeskus sai uue töötaja

Peale pikka ootust saime lõpuks - 14. aprillil - noortekeskuse poole kohaga noorsootöötaja. Nüüd töötab noortekeskuses peale juhataja ka noorsootöötaja Robert Vahter. Robert on tubli 20-aastane noormees, kes on Muhu Noortekeskuse tegemistega ka juba varem kokku puutunud. Alates 2008. aastast on ta vabatahtlikuna juhtinud trummiringi tegevust, 2010. aastal organiseeris koos teiste noortega kontserdiseeriat „Las Noorus Möllab“. Robert on „Muhu Raadio“ asutaja ning on osalenud paljudes teistes noortekeskuse tegevustega seonduvates ettevõtmistes.

Tunned noorteka tegevuste vastu huvi?

Vaata noorteka kodulehte: <http://noortekas.muhu.ee/noortekeskus.php>

Võid piiluda noorteka Facebooki koju: Muhu Noortekeskus

Külaskäik Ruhnu

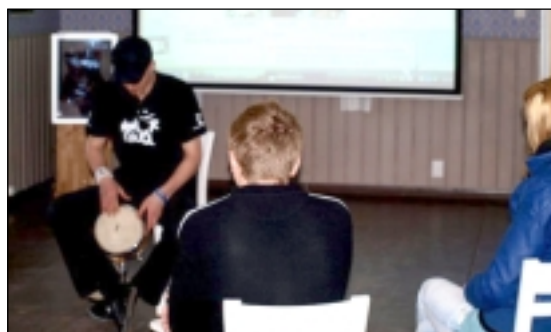
Muhu Noortekeskuse töötajad Arnek ja Robert viibisid 19.-21. aprillini Ruhnus. Koostöös Ruhnu kultuurimajaga viidi läbi kohalikele noortele trummimängu ja multimeedia töötubasid.

19. aprillil toimus trummimängu õpituba, kuhu oli kogunenud seitse kohalikku noort, töötuba viis läbi Robert ja noored jäid väga rahule. Peale trummimängu liiguti sujuvalt edasi multimeedia peale ning Arnek ja Robert näitasid ruhnu noortele videosid ja filme, mis oleme varem valmis teinud. Selle peale hakkasid ideed liikuma ning sai otsustatud teha üks film konkursile „Kõik on IT“.

Teisel päeval käisid noorsootöötajad Ruhnu vallamajas, Ruhnu koolimajas ning tutvusid saarega, välja käidi erinevaid koostöövõimalusi, millega tulevikus kindlasti tegeleme. Peale kooli-

Ruhnus: trummipöörinast multimeediani.

Noortekas



päeva tulid noored uuesti kultuurimajja, siirdusime filmistenaariumit välja mõtlema ning ka filmima ja hiljem filmi helindama. Noored tulid välja ideega kasutada ära pudeliposti ning saarest omapära ning kokkuvõtteks valmis film „Ruhnu pudelipost“, mille saatsime ka konkursile. Pudelipostiga realselt ärasaadetud kirjadele on juba praegu üks vastus tulnud. Selles lubati ruhnlastele kommi

saata, otse loomulikult pudelipostiga.

Kokkuvõttes jäid mõlemad osapooled nende paari päevaga väga rahule ning ootavad edaspidist koostööd. Muhu noortekeskuse poolt suur kiitus ka väga asjalikele ja toredatele Ruhnu noortele. Kel vähegi võimalik, sellel tasub oma puhkuseplaanidesse ka Ruhnu saare külastamine sisse võtta!

Robert Vahter

Armas muhulane-pensionär!

Selles loos räägime pisut meie valla pensionäride tööd tegemistest.

15. märtsil kogunes Hellamaa Külakeskusesse palju inimesi otsustama, kuidas jätkata edasi tööd 1992. a loodud Pensionäride Ühenduses. Aeg on teinud oma töö: kõigile tublidele tegijatele on lisandunud aastad, millest me keegi ei pääse, ning seega loobunud sellest tööst. Pidasime vajalikuks taastada Muhu Pensionäride Ühenduse, milleni jõudsimegi ühisel meelel. Samal päeval valisime edaspidist tööd juhtima uue 9-liikmelise nõukogu eesotsas Senta Roomiga, kes võttis enda peale Muhu Pensionäride Ühenduse juhi rolli. Liikmeteks valiti Helga Pallas, Leili Saar-koppel, Maire Liitmäe, Endla Prii, Meeli Kramm, Nikolai Lasn, Rein Väli ja Ilme Mölder.

8. aprillil toimus vastvalitud nõukogu esimene koosolek, jagasime ülesanded lihtliikmetele. Leidsime ka küla tugiisikud, kes suhtlevad elanikkonnaga kindlaks määratud küla piires. Esmaseks ülesandeks on täita avaldus Pensionäride Ühendusse astumiseks. Avalduse blanketi saab kohaliku tugiisiku käest. Samas tuleb tasuda liikmemaks 5 eurot.

Esimesele kohtumisele kutsume kõiki pensionäre **10. mail kell 13** Muhu Põhikooli parki kevadpiknikule, kaasa võtta piknikukorv. Ootame ka kõiki pillimehi!

Koos otsustame, kuidas ja mida teevad muhu pensionärid edaspidi.

Ootame rohket osavõttu!

Nõukogu liige
Ilme Mölder

Uisu rautamise pidu- 28. mai, laupäev

Muhu uisk saab kiiluraua, et libiseda üle kaunite randade.

Rautamine algab kell 18:00 Koguva ranna uisukojas.

Pidu jätkub õhtul Vanatoa kõrtsis.

Kontserdi annavad

Ivo Linna, Meelis Laido, Tallinna Sadama koor ja Lions koor

Pileti hind on 7 eurot.

www.uisk.ee

Kallid Muhu luteri koguduse liikmed!

Elu kulgeb pöörase tempoga päev-päevalt edasi. Kui ei ole suuremat muret ega südamevalu, siis kipub kirikuskäimine pisut ununema. Küllap on meist igaüks mõelnud mõnel pühapäevahommikul: „Ah, mõni teine kord, täna ei jõua...“ Ja nii ta lähebki. Koos kirikuskäimisega ununeb tihti ka liikmemaksu tasumise kohustus. Eks isiklikud suhted Jumalaga hoiab igaüks ise korras. Paraku ei saa kirikuhoonet vaid vaimsel tasandil majandada. On vaja teha paratamatuid rahalisi kulutusi.

Oleme õppinud aastatega läbi ajama väga kokkuhoidlikult. Kogudusel tuleb igaal aastal tasuda kirikuska- ja praostkonnakassa maksud ning solidaarsusmaks. Väiksemad kulutused on trükistele, mis tutvustavad kirikut turistidele. Tasuda tuleb elektri- ja maamaksu. Omaette pisikesed summad on vajalikud ka diakoonia- ja lastetöö tarbeks. Ning üle selle peab ka õpetaja palka saama. Viimase osas on meil lähiminevikus pisut libedamalt läinud, sest palka sai vaid hooldajaõpetaja, kes korra kuus teenimas käib. Aare Luup tegi oma igapäevast tööd vaid tillukese sõidukompensatsiooni eest. Nüüd on aga kätte jõudmas aeg, kus Aare lõpetab kooli ja meil muutub kohustuseks õpetajale palka maksta. Seaduse täitmisest

ei pääse ka siis mitte, kui Aare ise oleks nõus jäämagi tasuta töötama.

Usun, et me kõik oleme huvitatud sellest, et saame endale uue, päris oma õpetaja. Kuna Aarel on ka kogu pere ja elamine Muhus, siis ehk lõpuks on ometi lootust, et see õpetaja jääb ja paari aasta pärast ei pea jälle uut otsima.

Kust tulevad aga tulud kõigi nende kulutuste tegemiseks? Paljudele on ehk uudiseks, aga ei riik ega konsistorium ei toeta kogudust mitte ainsa sendiga. Ainus, kes meile alati on oma lahke abikäe ulatanud, on Muhu Vallavalitsus. Vald aitab meil tasuda elektrikulusid ja hoiab talvel lumest puhtana kiriku parkla. Kommunaalamet niidab kirikuümbrust. Samuti on vald alati toetanud meie hädapärasteid remonditöid.

Nii et valdavas osas koosneb koguduse tulu liikmeannetustest ja külastajate tehtud annetustest. Kui aga koguduse liikmetest tasuvad

oma annetuse igaal aastal vaid pooled, siis on tõusva elukalliduse juures end järjest keerulisem vee peal hoida. Seetõttu olimegi sunnitud liikmeannetuse soovitusliku suuruse tõstma 30 euroni aastas.

Hea koguduse liige. Ole sa tuhandest tänatud oma liikmeannetusega meie kallist kodukogudust aitamast! Kui see sul aga pisut ununenud on, siis saad seda teha kasvõi täna. Liikmeannetusi saab tasuda koguduse pangavarvele Swedbanki 1120123840 või tööpäevadel sularahas Muhu vallamajja Heiske Tuule kätte. Olgu siinkohal lisatud veel üks kavalus. Kui lisad liikmeannetusele oma isikukoodi, siis on võimalik tehtud liikmeannetusele ka tulumaksu tagasi saada.

Teile kõigile südamerahu soovides,

EELK Muhu Katariina koguduse juhatus ja nõukogu

Leerikursus Muhu Katariina koguduses

Leerikursus on ristiusu ja luterliku kiriku aluste tundmaõppimise kursus. Plaanis on järjekordse kursusega alustada **maikuu keskel**.

Kõigile, kes seda soovivad, lõpeb leerikursus konfirmatsiooniga, mille läbi saab koguduse täieõiguslikuks liikmeks.

Leerikursusele saab tulla alates 15. eluaastast. Vanuse ülempiir puudub. Lähem info ja registreerimine telefonil 56 90 33 27, diakon Aare Luup.

Neljas murdevõistlus jähi seljataha

Jüripäeva õhta voatasime Ellamoa külakeskuses kampas uiesti üle, mis sedakorda olli murdekogumise võistlusele soadetud (teemad ollid „Kanged muhulased“ ja „Muhu tüöd“), ja änamus jutta said kirjanijate või zhüriiliikmete puolt sial koa ette luketud.

Neh, sedakorda olli tosinkond tublit muhulast omad tööd kirja pannud ja mo eest veariksik kõik koa Muhulases äärükkimist, kui nad ise aga nõus oo. Teesed otsustajad arvasid koa, et tüöd oo nõnna ühtlasel kõrgusel. Pidime neid eri moodi ää märkima.

Akka nüüd erireemid sii lugema: lasteaalapsed ja kasvatajad said tulevikulootuste erireemia (Lapse tüö), Liiva Uuselu Grete kõige parima tüökirjelduse eest (Televoni-jutt), Võlla Saadu Maimu vanaema eest (Muiste elati koa), Tupenurme Panga-Juri Irma sai lüürilise erireemia (soatis kolm kenad luule-

tust), Lõetsa Matsi Peeter smuulikkuse eest (Reiu – vahva vimkamees), Soonda Kaigutähvena Juta folkloori erireemia (Ühedest sõnikuväo talgutest, ja taal olli teene kena lugu viel: Vieväöst ja kõrendatest), Pädaste Laine Ainu naisuurimuse erireemia (Pilte kangetest külanaistest), Vanamõisa Sepa Enda vanaisa eest (Kis sie muhulane oo), Rannaküla Viherpuu Leida ja ta pere märgiti ää kui kõige paramurdekiele jutu kirjanijad (Vänged muhulased). Aga kolm ülejään auturid põln koa mitte kehvemad, paljast et nende jutta ep ossatud nii kangete mõne nime või „erireemia“ alla toppida, neh nee olland siis Meinhard Saarkoppel (Metsa Volli), Helve Saartok (Linakasvatus) ja Arnek Grubnik (Ajujaht). Igastahes sai kõiki kätptidi tänatud, kis kohjapiale said tulla, ja olgu kõik ülejään koa tänatud, kis es soan just parasaste tulla.

Irmus kena taints olli koa kohe alguses kõikidele vägevaks üllatuseks – tänud Külasema tublidele tantsijatele!

Ainu Kään tuletas meitele sial meele, et omal aal es pietud murdest ete lugu ühtid, tambiti ikka kirjanikielt, et muhulased mandril teiste ies äbise ep jääks. Ju see nõnna olli, muist ep riagi tõesti ia mielega emakielt.

Ega seda murret igas Muhu nurkas ühtemoodi ep riagita, sellepärast oo ikka kanget kena, kui Muhu Kess jäksaks sõukest murdekogumise tüöd ikka edasi tiha, olgu siis mis nime all tahes ja kuidas iganes nende reemiate nimedega jääb.

Järgmiseks teemaks kuulutatse „Elud-moad“, nõnna et nende aside piale tasub juba paergust mõtlema akata.

Lepana Anu

Soomes Muhu vanavara avastamas

2010. aastal sai tekstiilipärandil põhinev tootearendusprojekt INEXTEX Muhu valla preemia. Preemiaraha ootas „laiaks löömist“ kannatlikult terve aasta. Et selle raha eest sõidetakse Helsingisse vaatama Muhu rõivaid, mis siit aastail 1886 – 1901 naaberriigi rahvusmuuseumi kogutud, sai kohe ära otsustatud, aga siis tulid vahele sekeldusterohke suvi, veel tihedamini toimekas sügis, liiga lumine talv... 22. märts 2011 oli lõpuks see päev, mis sobis kohtumiseks ühte-aegu üheksale projektis osalenud Muhu naisele ja ligi neljakümnele muistsele Muhu rõivaesemele, mida säilitatakse Soome Rahvusmuuseumis.

Kokku on Soome Rahvusmuuseumi jõudnud 95 nimetatud aastatel kogutud eset. 1886. aastal viidi neid siit 12, Oskar Kallas kogus 1893. aastal 7 ning Axel Olai Heikel 1901. aastal 76 eset. Muhulased said nende esemetega tutvuda Soome Rahvusmuuseumi koosseisu kuuluvast Kultuuride Muuseumis Helsingis. Ettevalmistustöö olid saksakeelsena avaldatud kogukirjelduste uurimise näol ära teinud Muhu Muuseumi varahoidja Eda Maripuu ning Kultuuride Muuseumi soome-ugri kogude kuraator Ildikó Lehtinen, kes esemed Helsingist pooleteist tunni kaugusel asuvast turvalisest hoidlast kohale tellis. Kohapeal saime näha ka soome- ja rootsikeelseid kogunimekirju, milles sisalduva info alusel tuleks kindlasti planeerida veel vähemalt üht uut uurimisretke.

Nende 36 museaali hulgas, mida meie näha ja katsuda saime, oli näiteks kaks ümbrikut ja vanemat punast siilikut, punase kandi ja musta vingupaelaga kaunistatud valge naistevatt, peotäis kapetaid

madarapunastes, oranzhides ja roosades toonides, valged üleväet kirjaga labakindad ja varrastel kootud triibuline vardakott, millel õlarihmaks põimitud sukapaal. Tumesinise kraetikandiga meestsärk oli usumatult pikk, naistesärk seevastu kaunis lühike. Eda Maripuu rõõmustas eriti takuste meestepükste ja linase tööpõlle üle, milliseid muuseumivarade hulgast naljalt ei leia, kuna kogumise aegu on üldiselt olulisemaks peetud ilusate pidurõivaste varumist.

Kuna meil oli luba esemeid uurida, üles joonistada või ka fotografeerida, siis tuli igapäev koju pildisaagiga just teda huvitavatest tehnikatest - kes uuris kindavarsi ja sääriseservasid, kes pööras kasukat ja vammust pahupidi, kes piilus kootud meestevati õmbluste vahele. Kuna vanem Muhu kostüüm liltikandit ei tundnud, võisid tikkimishuvilised rõõmustada näiteks mustast villasest riidest õmmeldud meestevati heleda lõngaga rammusalt ääristatud nõopaukude või naistevammuse punase lõngaga kaunistatud siseõmbluste üle. Ristpistet sai näha põlleanastel ja argitanul, lõngu lugedes tikandit käiste naridel, särgikraedel ja õlalappidel. Mitmetel rõivastel leidus õhka-mapanevalt kauneid nõope,

kaunimad neist muidugi kahel pruudipõlles, millest ühel küljes ka rahad aastaarvuga 1764.

Lahkelt anti meie kasutusse veel samas ruumis asuv etnograafilise tekstiili alane raamatukogu ning slaidikapp. Slaididelt saime näha, et 1980ndatel on Muhust Soome rahvusmuuseumisse ostetud kaks roositut tekki. Muhust kogutud vanemad esemed on varem olnud valikuliselt väljas soome-ugri teemalises püsiekspositsioonis, mis on nüüdseks maha võetud, kuid tänu sellele, et see on fotode abil hästi dokumenteeritud, oli meil võimalik sellelegi põgus pilk heita.

Et auhinna raha võimalikult ökonoomselt kasutada, tegime reisi Viking Line'i "päevakruisiga", mille tõttu jäi meie naiskonnal pika tõise rõivaste-vaatlemise päeva lõpetuseks veel aega Helsingi riide- ja raamatupoodidest kodustele külakosti otsida. Olulisem on aga, et kõik see muistne ilu, mis selle päeva jooksul silma, pähe ja foto-kaamera ette jäi, annab endast ise tehtud esemete kaudu kindlasti veel mitme aja pärast märku.

Helsingis käisid Anu Kabur, Janne Kommel, Laine Linnas, Eva Lisa Kollo, Piret Lember, Asta Sepp, Eda Maripuu, Mai Meriste ja Kadri Tüür; muljed panid kirja kaks viimati nimetatut.



Mai Meriste fotodel on meeste vatt (eseme nr muuseumis SU 4002.425), kiutkuub (SU 2396.500) ja kiutpõll (SU 2396.493).



Lugupeetud metsaomanikud!

Kätte on jõudnud 2011. aasta Natura 2000 aladel asuva erametsamaa kohta antava toetuse taotluste esitamise aeg. Sel aastal saab taotlusi esitada **2.-23. maini**. Hilinenult saab esitada taotluse 24. maist kuni 15. juunini, kuid sel juhul vähendatakse toetuse summat 1% võrra iga hilinenud tööpäeva kohta.

Toetust võib taotleda vähemalt 0,3 hektari suuruse taotleja omandis oleva metsamaa kohta, mis asub Natura 2000 võrgustiku alal ja on kantud keskonnaregistrisse. Samas peab toetuse taotleja ise olema kantud PRIA kliendiregistrisse.

Toetuse saamise üheks tingimuseks on, et Natura alal oleva metsamaa piirid peavad olema looduses tuvastatavad. See tähendab, et maaomanik peab oma metsa piirisihid ja piirimärgid nähtavaks tegema. Selleks võib kasutada metsa märkelinti, mis on loodus-sõbralikust materjalist ja ei reosta maastikku. Natura alade eristamiseks ei ole vaja eraldi piirisihte rajada.

Saare maakonnas aitavad Natura metsatoetuse taotlusi täita erametsakonsulent Elve Lepik ja erametsanduse tugiisik Mati Schmuul. Vastuvõtt toimub Kuressaares MTÜ Saaremaa Metsaühing büroos, aadress Uus tn 10 ja kohapeal vallamajades.

Vastuvõtuajad: Kuressaares 2., 3., 4., 6., 9., 10., 16., 17., 18., 19., 20., 23. mail

Orissaare vallamajas 4. mai
Muhu valla maa-amet **9. mai**
Eelregistreerimine hõlbustab taotluste täitmist. Teatage oma soovist Elve Lepik 5054 318, Mati Schmuul 5341 2480.

Soovime aktiivset Natura metsatoetuse taotlemist.

Muhu vallavalitsuse kantseleis müügil piiratud koguses **19.7.2011.** a Kuressaare lossi ooperimajas algusega kell **20.00** toimuvale Saaremaa Ooperipäevade etendusele

“Haaremirööv”.

Pileti hinnaks 20 eurot.
Info telefonil 454 8982.

Muhumaa andekad ja edukad õppurid

kes te peale keskhariduse omandamist olete asunud õppima ülikoolidesse, rakenduslikesse kõrgkoolidesse ja ametikoolidesse!

Muhu Valla Stipendiumifond ootab teie avaldusi stipendiumite saamiseks vallamajja kuni **20.maini** 2011. a.

Toetuse taotlejatel esitada:

1) **avaldus** (blankett kodulehelt www.muhu.ee)

2) **õppeasutuse tõend edasijõudmise kohta** (kinnitatud õppeasutuse poolt)

3) **väljavõte õpinguraamatust** (peaks kajastama õppeaine, õppeaine läbitud mahu, soorituse hindu, hindamise süsteemi)

Info tel. 454 8982.

Noorte Euroopa Päev

9. mail kell 15-22 leiab Orissaare Kultuurimajas aset Noorte Euroopa Päev, mille korraldab Muhu noortekeskus.

Kl 15 vaadatakse flashmobe ja hümne ekraanilt. Kl 16 öeldakse avasõnad, tervitused ja toimub minimeess. Kl 18.30 Euroopa mälumäng suurel ekraanil. Kl 19 Euroopa päeva pidu. Kl 20 Euroopa päeva kontsert: Ott Lepland Keila noortekeskusest, kl 21 Tanel Padar & The Sun Karksi-Nuia noortekeskusest. Kl 22 autastustamised ja kokkuvõtted. Päeva juhib Lenna Kuurma Karksi-Nuiast.

Fotokonkurss

Naiskodukaitse fotokonkurss "Aeg olla eestlane" ootab fotosid eestlaste ja eestluse kohta. Viimane hetk saatmiseks on **31. mai**.

Märksõnu: Mida tähendab eestlus? Eestlane? Sini-must-valge? Must leib? Kohaliku bändi kontsert? Aiamaa kaevamine? Päikeses sillerdavad linnamajad? Ülikoolielu? Rahvatants? Laulmine? Mets? Kraaksuv vares puu otsas? Kõrre otsa lükitud metsmaasikad? Pajukiisud? Kummikud ja paduvihm? Kilkav laps, keda oma põlvel hüpitate? Vanaema kootud käpikud? Oma kätega ehitatud saunamaja?

Lisainfo, reeglid ja laekunud töödega pildigalerii:

konkurss.naiskodukaitse.ee

Vanu pilta Muhust



Järgmised kolm kaunitari presidendile kingitud albumist vajavad tuvastamist. Suur tänu neile, kes jaanuarikuu Muhulas avaldatud pildil olnud Elvi Kesküla Linnuse Pärnalt aitasid ära tunda. Teised on ilmselt sõja ajal saarelt lahkunud ja seega praegustele mäletajatele tundmatuks jäänud.

Ehk tuntakse ka neist neiudest kedagi?

Eda Maripuu Muhu Muuseumist

1. juulist 2011 teostab Ragn-Sells AS Muhu ja Ida-Saaremaa valdades korraldatud jäätmevedu

Vastavalt 1.5.2004. aastal jõustunud Jäätmeseaduse § 66-le on omavalitsustel kohustus oma haldusterritooriumil korraldada olmejäätmete kogumine ja vedu selleks ettenähtud jäätmekäitluskohta. Korraldatud olmejäätmeveo põhieesmärk on keskkonnanahoiu parandamine ning kõikide jäätmetekitajate hõlmamine jäätmekäitlusega.

Muhu ja Ida-Saaremaa vallad korraldasid vastavalt seadusele avaliku konkursi jäätmevedaja leidmiseks. Konkursil osalenud ettevõtetest tegi soodsaima hinnaga pakkumise Ragn-Sells AS, kellele anti jäätmeveo ainuõigus kolmeks aastaks. See tähendab, et ainuõiguse kehtivuse perioodil (**1.7.2011-30.6.2014**) veab **segaolmejäätmeid Laimjala, Leisi, Muhu, Orissaare, Põide ja Valjala** valdades moodustatud korraldatud jäätmeveo piirkonnas asuvatelt füüsilistelt ja juriidilistelt isikutelt üksnes Ragn-Sells AS (teistel jäätmekäitlusettevõtetel puudub antud perioodil õigus nimetatud piirkonnas nimetatud jäätmeid koguda ja vedada).

Korraldatud jäätmeveo kohustusega piirkonda ei kuulu Muhu vallas Kesse laid.

Korraldatud veole ülemine misega

leiavad aset mitmed olulised muudatused klientide igapäevaelus.

Kliente hakkab teenindama uus vedaja ning hinnad muutuvad kliendi jaoks soodsamaks. Palume siinkohal juba ette tulevaste klientide mõistvat suhtumist korraldatud jäätmeveole ülemineku perioodil tekkida võivate segaduste pärast.

Soodsama hinnaga teenuse osutamine saavutatakse eelkõige jäätmeveo ringide optimeerimise tulemusel ja just seetõttu tuleb arvestada prügiauto graafikuga ka eraldi lisaveo tellimisel.

Alates 30.6.2011 lõpevad korraldatud jäätmeveo piirkonnas automaatselt seni kehtivad jäätmeveo lepingud. Uute lisanduvate aadresside tõttu on vedajal vajalik korrigeerida jäätmeveoki teekonda ning seetõttu võivad mõnevõrra muutuva senised väljakujunenud ja harjumuspärased veopäevad ja sagedused.

Kõik jäätmevaldajad elu- või tegevuskohaga korraldatud jäätmeveo kohustusega piirkonnas on **liidetud jäätmeveoga automaatselt - kirjaliku lepingu mitteomamine või sõlmimata jätmise ei vabasta kedagi kohustusest jäätmeid omavalitsuse poolt kehtestatud tingimustel ainuõigust omavale**

vedajale üle anda. Ragn-Sells AS alustab jäätmete vedu kõikidelt jäätmevaldajate omavalitsuse poolt vedajale üle antud jäätmevaldajate registri alusel, olenevata sellest, kas jäätmevaldajaga on sõlmitud kirjalik leping või mitte.

Jäätmevaldajad elu- või tegevuskohaga **väljaspool** korraldatud jäätmeveo kohustusega piirkonda korraldavad oma segaolmejäätmete käitlemise ise, sõlmides selleks lepingu jäätmeluba omava jäätmevedajaga või viies oma jäätmed ise jäätmejaama.

Lepingud. Kõikidele eelpool loetletud valdade jäätmeregistris olevatele jäätmevaldajatele saadab Ragn-Sells AS postiga (maikuu lõpuks) veograafikud ning eel-täidetud lepingud, mis sisaldavad hetkel teadaolevaid andmeid (kinnistu omanik, objekti- ja postiaadress jm). Korterühistut loetakse üheks jäätmevaldajaks, seega sõlmitakse korteriühistu kohta üldjuhul ühine leping ning kasutatakse ühist jäätmemahutit. Korterühistu puudumisel loetakse korterimajade elanikud ühiskonteineriga liitunuiks nimekirja alusel ja leping sõlmitakse majavanemaga.

Järg lk 7.