

MUHU VALLA 2009.aasta MAJANDUSAASTA ARUANNE

Nimetus	Muhu Vallavalitsus
Aadress	Muhu vald Liiva küla Saare Maakond
Telefon	45 48 982
Faks	45 48 981
E-post	vald@muhi.ee
Interneti kodulehekülje aadress	www.muhi.ee
Majandusaasta algus	01.01.2009.a.
Majandusaasta lõpp	31.12.2009.a.
Audiitor	OÜ Audit EG Enda Rüütel

Sisukord

Muhu valla 2009. aasta tegevusaruanne	3
RAAMATUPIDAMISE AASTAARUANNE	13
BILANSS	14
TULEMIARUANNE	15
RAHAVOOGUDE ARUANNE	16
NETOVARA MUUTUSTE ARUANNE	17
RAAMATUPIDAMISE AASTAARUANDE KOOSTAMISEL KASUTATUD ARVESTUSPÕHIMÕTTED	18
RAHA JA SELLE EKVIVALENDID	22
MAKSU-, LÕIVU JA TRAHVINÕUDED	23
MUUD NÕUDED JA ETTEMAKSED	24
OSALUSED SIHTASUTUSTES	24
OSALUS SIDUSETTEVÕTJATES JA FINANTSINVESTEERINGUD	25
MATERIAALNE PÕHIVARA	26
VÕLAD TARNIJATELE	28
MUUD KOHUSTUSED JA SAADUD ETTEMAKSED	28
LAENUKOHUSTUSED	30
KAUPADE JA TEENUSTE MÜÜK	32
SAADUD TOETUSED	33
MUUD TULUD	35
ANTUD TOETUSED	36
TÖÖJÕUKULUD	37
MAJANDAMIS JA MUUD KULUD	38
SEOTUD OSAPOOLTEGA TEHTUD TEHINGUD	40
Bilansipäevajärgsed sündmused	41
(Lisa 18)	41
EELARVE TÄITMISE ARUANNE 2009 AASTA	42
Reservfondi kasutamise aruanne	43
Selgitus EELARVE TÄITMISE ARUANDELE.	44
SÕLTUMATU VANDEAUDIITORI ARUANNE	46
MAJANDUSAASTA ARUANDE ALLKIRJAD	47

Muhu valla 2009. aasta tegevusaruanne

Muhu vald kui kohaliku omavalitsuse üksus

Muhu vald hõlmab suuruselt Eesti kolmanda saare Muhu ning seda ümbritsevad laiud. Valla pindala on kokku 206,12 km². Muhu on Saaremaaga püsiühenduses Väikese väina tammiga, mandrist eraldab Muhu saart keskmiselt 7 km laiune Suur väin.

Valla rahvastikuregistri järgne rahvaarv seisuga 1. jaanuar 2010.a oli 1918 sh on püasustusega väikesaarte hulka loetaval Kesselaiul üks pere – kaks inimest. (1.jaanuar 2009.a. oli rahvaarv 1924). Peale 1994.a on rahvaarv järjest kahanenud ja kahaneb eeldatavasti ka edaspidi, kuna madala sündimuse tõttu on loomulik iive negatiivne ning pole ette näha sisserände olulist kasvu.

Muhus on tihe külaasustus – 52 küla, kuid puuduvad suuremad tõmbekeskused. Vaid valla keskuses Liiva külas on üle 200 elaniku ning Hellamaal ja Nõmmkülas on üle 100 elaniku.

Suurimaks tööandjaks on vald (üle 100 töökoha).

Muhu vallavalitsuse koosseis:

Allüksuse nimetus	Töötajate keskmine arv 2009.a. (taandatuna täistööajale)	Töötasude kogusumma 2009.a.
1.Muhu Põhikool	31,68	3 735 040
2.Vallavalitsus	11,67	1 663 901
3.Muhu Lasteaed	13,08	1 218 778
4.Muhu valla Sotsiaalkeskus	11,52	1 060 953
5.Muhu valla Kommunaalamet	12,91	927 817
6.Muhu Muuseum	6,59	535 985
7.Muhu Spordihall	3,17	238 032
8.Raamatukogud	2,00	190 266
9.Hellamaa Külakeskus	2,00	150 807
10.Muhu Noortekeskus	1,20	140 469
11.Volikogu	0,62	115 838
12.Piiri Rahvamaja	1,05	113 354
13.Transpordikorraldus	1,08	112 639
14.Muu vaba aeg, kultuur	1,67	108 304
15.Valla teed	0,03	23 630
16.Muu tervishoid	0,10	5 280
KOKKU MUHU VALLAVALITSUS	100,37	10 341 093

Keskmine töötasu kuus 2009.a. 8 585 krooni. (2008.a. 8 752)

Muud tööandjad kokku pakuvad Muhus üle 320 töökoha. Umbes 300 inimesele ei jätku Muhus tööd.

Ettevõtlus on Muhu vallas küllalt mitmekesine – tegutsevaid äriühinguid oli 2009.a seisuga vähemalt 40. Väljapool Muhu valda registreeritud ettevõtted, nagu Saaremaa Tarbijate Ühistu, Saaremaa Laevakompanii, HT Laevateenindus OÜ ja Muhu Farmid OÜ annavad tööd muhulastele. Peale Muhu Vallavalitsuse on Muhu Farmid OÜ suurem tööandja.

Muhu tehniliste infrastruktuuride hulka kuuluvad teed, sadamad, joogi- ja reovee ning kaugküttesüsteemid, elektri- ja sidevõrgud. Muhu vallas on 2009.a lõpu seisuga 80,4 km riigimaanteid, 103,7 km vallateid ja 101,8 km avalikult kasutatavaid erateid.

Omavalitsusüksuse ülesanded ja pädevus on sätestatud kohaliku omavalitsuse korralduse seaduses (KOKS § 6). Muhu vald otsustab ja korraldab neid kohaliku elu küsimusi, mis on talle pandud seadustega või ei ole seadusega antud kellegi teise otsustada ja korraldada. Valla täita on riiklikud kohustused, mis on talle pandud seadustega või mis tulenevad selleks volitatud riigiorгани ja Muhu Vallavolikogu vahelisest lepingust.

Muhu valla ülesanneteks on: korraldada Muhu vallas sotsiaalabi ja –teenuseid, vanurite hoolekannet, noorsootööd, elamu- ja kommunaalmajandust, veevarustust ja kanalisatsiooni, territoriaalplaneerimist ning valla teede korrashoidu. Samuti korraldada valla koolieelse lasteasutuse (Muhu Lasteaed), põhikooli (Muhu Põhikool), raamatukogude (Liiva ja Hellamaa), rahvamajade (Hellamaa Külakeskus, Piiri Rahvamaja), muuseumi (Muhu Muuseum), spordibaasi (Muhu Spordihall), noortekeskuse ja hooldekodu ülalpidamist.

2009. aasta sügisel alustas Muhu Põhikoolis õppetööd 114 õpilast. 2008. aastal oli õpilaste arv 133. Laste arvu vähenemine koolis jätkub veel paar aastat. Muhu Põhikooli pedagoogilisse kollektiivi kuulub 2009/2010. õppeaastal 21 õpetajat - kasvatajat. Kool on läinud üle E-õppele. 2009.a. osaleti edukalt erinevatel olümpiaadidel ja konkurssidel. Häid tulemusi saadi spordivõistlustelt ja toimus aktiivne õppeväline tegevus.

Lasteaias töötas kolm rühma ja keskmiselt õppis lasteaias kolmes rühmas 2008.a. 49 last, keda juhendas _____ kuus _____ õpetajat.

Hästi töötas Muhu Noortekeskus. Noortekas sai vabal ajal mängida õhuhokit, lauajalgpalli ja –jähokit, piljardit jne. Töötasid erinevad ringid (multimeedia, foto, keraamika, moto jne). Edukalt osaleti erinevates projektides. Suvel organiseeriti kaks noortelaagrit ja töötas töömalev. Aasta jooksul toimus arvukalt erinevaid ettevõtmisi. Väga populaarne on noortekeskuse motoring. Osaleti paljudel võistlustel üle Eesti ja on leitud ruumid _____ ringi _____ tegevuseks.

Valla kahel raamatukogul (Liiva ja Hellamaa) on piisavalt lugejaid, avatud on internetipunktid. Liiva Raamatukogu on läinud üle elektroonilisele laenutusele.

Liiva raamatukogul oli 2009.a. lugejaid 365 (sellest põhikooliealisi ja väiksemaid lapsi 139), külastusi 6470 (sellest laste külastusi 2026), laenutusi 8970 (sellest lastele 1287), registreeritud infopäringuid 58, korraldati 8 näitust, 12 väljapanekut ja 15 üritust.

Hellamaa raamatukogus oli 2009.a. laenutuste arv 9238, registreeritud lugejaid 240 ja raamatukogu ja interneti külastati 2954 korda. Hellamaa raamatukogu oli maakonna 29 külaraamatukogu hulgas nende näitajatega 4. kohal. Suuri üritusi eelmisel aastal ei olnud aga korraldati väiksemaid üritusi nagu viktoriine, mälumänge ja tutvustasin uusi raamatuid.

Hellamaa Külakeskus on populaarne sealsete elanike hulgas, majas toimus palju erinevaid üritusi. Ruume kasutasid erinevad ringid.

Spordiringid tegutsesid Muhu Spordihallis. Aktiivsem osavõtt oli võrk- ja korvpallitreeningutest. Jätkusid aeroobika treeningud. Toimusid erinevad turniirid ja võistlused. Suvel kasutati aktiivselt erinevaid välisväljakuid, mille rajamiseks küladesse oli võimalus toetust taotelda.

Aktiivselt tegutsevad Muhus erinevad MTÜ'd ja külaseltsid, milliseid registri andmetel on üle 20. Vald toetab nende tegevust läbi valla eelarve, millest on võimalik taotleda toetust nii kultuuriüritustele kui küladele.

Sidusettevõtte.

Maasi Jäätmehoolduse OÜ on asutatud 05. aprillil 2005.a. Osakapitali suurus asutamisel on 80 000 krooni. Osakapital on jaotatud kuueks osaks:

Leisi	23%
Orissaare	22%
Muhu	20%
Valjala	15%
Pöide	11%
Laimjala	9%

Valla tegev-ja kõrgema juhtkonna liikmetele arvestati 2009.a. tasusid järgmiselt

	Tegev-ja kõrgema juhtkonna	Tasude kogusumma
	keskmise arv	
	(taandatud täistööajale)	
Volikogu liikmed	0,58	110 338
Vallavalitsuse liikmed	3,34	702 867
KOKKU	3,92	813 205

Ülaltoodud tasud on arvestatud ilma sotsiaalmaksu ja töötuskindlustusmakseteta, kuid nende hulka on arvatud kõik töötasudena käsitletavad summad ja hüvitised.

Vallavanema ametist vabastamise hüvitis ja saamata puhkuse kompensatsioon moodustas sellest summast 44 627.-

Muid täiendavaid olulisi soodustusi pole tegevjuhtkonna ega kõrgema juhtkonna liikmetele 2009a.arvestatud.

Ülevaade Muhu Vallavalitsuse tähtsamatest finantsnäitajatest

	2009.a.	2008.a.	2007.a.	2006.a.	2005.a.
Bilansi näitajad					
Varad aasta lõpus	82 458 027	79 971 175	70 824 204	69 156 065	30 804 249
Kohustused aasta lõpus	7 204 049	6 963 059	4 036 285	4 760 623	2 777 505
Netovara aasta lõpus	75 253 978	73 008 116	66 787 919	64 395 442	28 026 744
Tulemiaruaude näitajad					
Tegevustulud	31 108 608	35 423 279	28 247 219	21 803 626	19 915 807
sh. tulud, millest on maha arvatud sihtfinantseerimine	16 817 254	17 197 148	14 797 461	11 933 904	10 095 305
Tegevuskulud	28 934 627	29 939 340	26 523 792	22 199 055	19 000 443
Tulem	2 197 577	5 627 739	1 850 852	-377 458	802 465
Muud näitajad					
Põhivara investeeringute maht	5 188 347	10 021 327	4 151 925	1 717 421	1 814 454
Likviidsus*	2,0	1,6	2,3	1,7	1,5
Lühiajaline maksevõime**	2,0	1,6	2,3	1,7	1,5
Kohustuste osakaal varadest	8,7	9	6	7	9
Laenukohustuste osakaal varadest	5,0	4,5	3	3	7
Laenukohustuste osakaal eelarvetuludest, millest on maha arvatud sihtfinantseerimine***	24,5	20	12	16	24
Tagasimakstud laenukohustuste suhe tuludesse, millest on maha arvatud sihtfinantseerimine****	3,4	2	1	20	7

*Likviidsus - likviidsed varad / lühiajalised kohustused

**Lühiajaline maksevõime - käibevara / lühiajalised kohustused

***Laenukohustuste osakaal tuludest, millest on maha arvatud sihtfinantseerimine - valla- ja linnaeelarve seadusega kehtestatud näitaja, mille ülempiiriks on 60% bilansilised laenukohustused aasta lõpuks / (kassapõhised tulud miinus kassapõhised saadud sihtotstarbelised eraldised eelarve täitmise aruande põhjal).

****Tagasimakstud laenukohustuste suhe tulusse, millest on maha arvatud sihtfinantseerimine valla- ja linnaeelarve seadusega kehtestatud näitaja, mille ülempiiriks on 20%

aruandeaastal tagasi makstud laenukohustuse summa / (kassapõhised tulud miinus kassapõhised saadud sihtotstarbelised eraldised eelarve täitmise aruande põhjal).

Ülevaade majanduskeskkonnast.

2009. aastal oli SKT jooksevhindades 214,8 miljardit krooni, vähenemine võrreldes varasema aastaga 14,1 protsenti. Sisemajanduse nõudluse osatähtsus SKT-st oli 95 protsenti.

2009. aasta märtsikuust võis märgata Euroopa ja USA majanduse paranemist, kuid näitaja tase oli siiski madalam pikaajalisest keskmisest. Eesti SKP vähenes 2009. aasta III kvartalis 2008. aasta sama kvartaliga võrreldes 15,6%, kuid majandusharude kuised näitajad hakkasid aasta lõpus paranema. Riigi eelarve puudujääk kahanes juba 2009. aasta sügisel, reaktsioonina kulutuste vähendamisele ja maksude suurendamisele. 2009. aastal vähenes enamiku tegevusalade lisandväärtus. See kasvas vaid metsamajanduses, kalapüügis ning avalikus halduses ja riigikaitstes, kuid nende kolme tegevusala osatähtsus majanduse kogulisandväärtuses oli väike. Kogumajanduse kaupade ja teenuste eksport vähenes 2009. aastal 11 protsenti. Kaupade eksport oli oktoobris 32% ja import 38% väiksem kui aasta tagasi, seda peamiselt mineraalsete kütuste vähenenud väljaveo tõttu. Impordi langus oli sügav sisenõudluse ärakukkumise tõttu. Kaupade hulgemüük oli statistikaameti andmetel 2009. a. III kvartalis 31 miljardit krooni. See on 32% ehk pea kolmandiku võrra aastatagusest ajast vähem. Jaemüügimaht oli samal ajal 14,6 miljardit krooni. Aastane kukkumine siin 19%. 2009. aasta kokkuvõttes ulatus tarbijahinnalangus 0,1%ni. Eratarbimine vähenes 2009. aasta kolmandas kvartalis 20%. Suurima panuse langusesse andsid kulukaubad, mille aastane langustempo kiirenes 14%ni. Järgnesid püsikaubad ning teenused, kuigi teenuste tarbimise langustempo aeglustus kolmandas kvartalis 13%ni. Toidu ja alkoholita jookide tarbimise langus süvenes 6,7%ni. 2009. aasta jooksul majutati statistikaameti andmetel Eesti majutuskohtades 2,15 miljonit inimest. Aastaseks majutatute arvu languseks teeb see 10%.

Probleemide ülekandumine kinnisvara- ja finantssektorist reaalmajandusse oli 2009. aastal otseselt märgatav läbi mõjude tööturule. 2009. aasta lõpuks oli registreeritud töötuid 106 000, mis on kaks korda rohkem kui 2008. aasta IV kvartalis. Tööga hõivatute arv vähenes 598 100 inimeseni. Keskmise brutokuupalk oli detsembrikuus 12 662 krooni. Eelmise aasta sama ajaga võrreldes oli kuupalk novembris 9,8% väiksem ja detsembris 5,3% väiksem. Riigi poolseks uueks algatuseks oli tööhõives osalevatele inimestele kutseõppeasutuste baasil tasuta täiendkoolituses osalemise võimaluse loomine.

Eesti info- ja kommunikatsioonitehnoloogia kasutuselevõtu ja telekommunikatsioonivõrgu areng oli 2009. aastal jätkuv: enamik Eesti koole, avaliku sektori asutusi ja ettevõtteid omab internetiühendust, 98% Eesti elanikest elab piirkondades, kus on kättesaadavad lairibaühendused. See on soodustanud kaugtöökeskkondade loomist ning tugevdanud maapiirkondades loovmajanduslikke huvigruppe. 2009. aastat nimetati Innovatsiooniaastaks ning sellega seotud üleskutsed, sündmused ja foorumid aktiveerisid uut mõtlemist ka Saare maakonnas, seda nii tootearenduses kui uue ettevõtluse lävel.

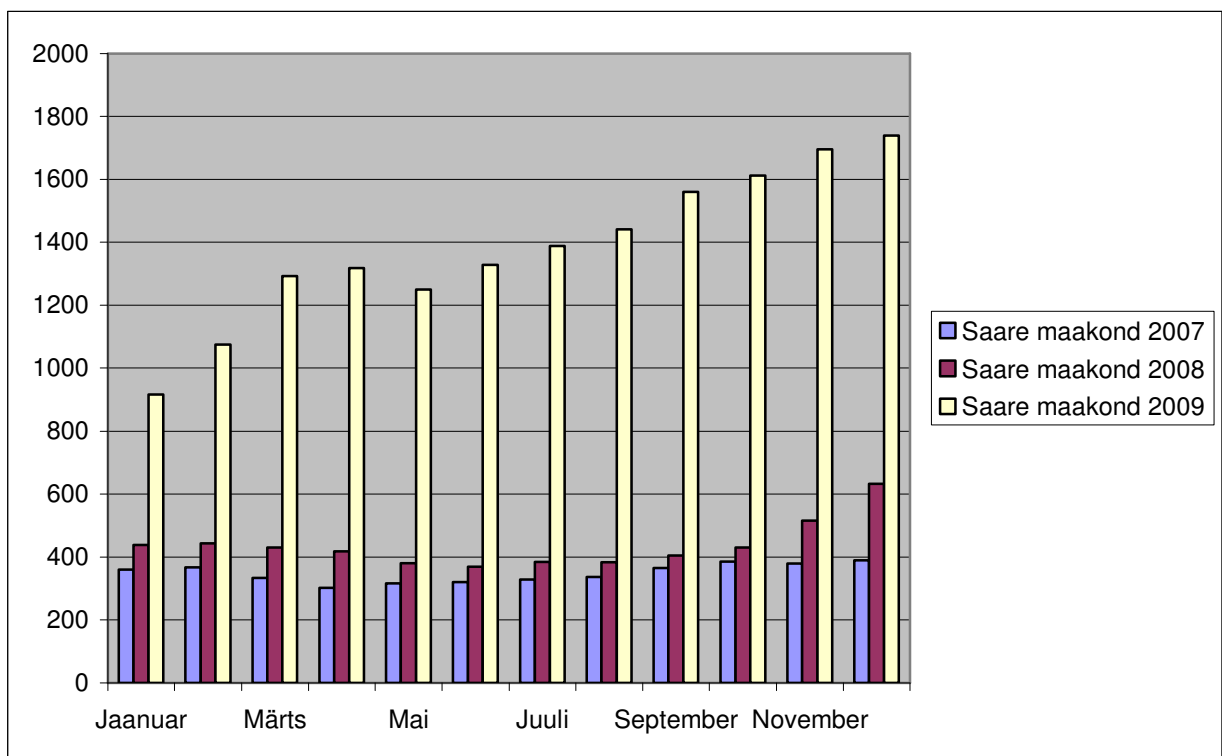
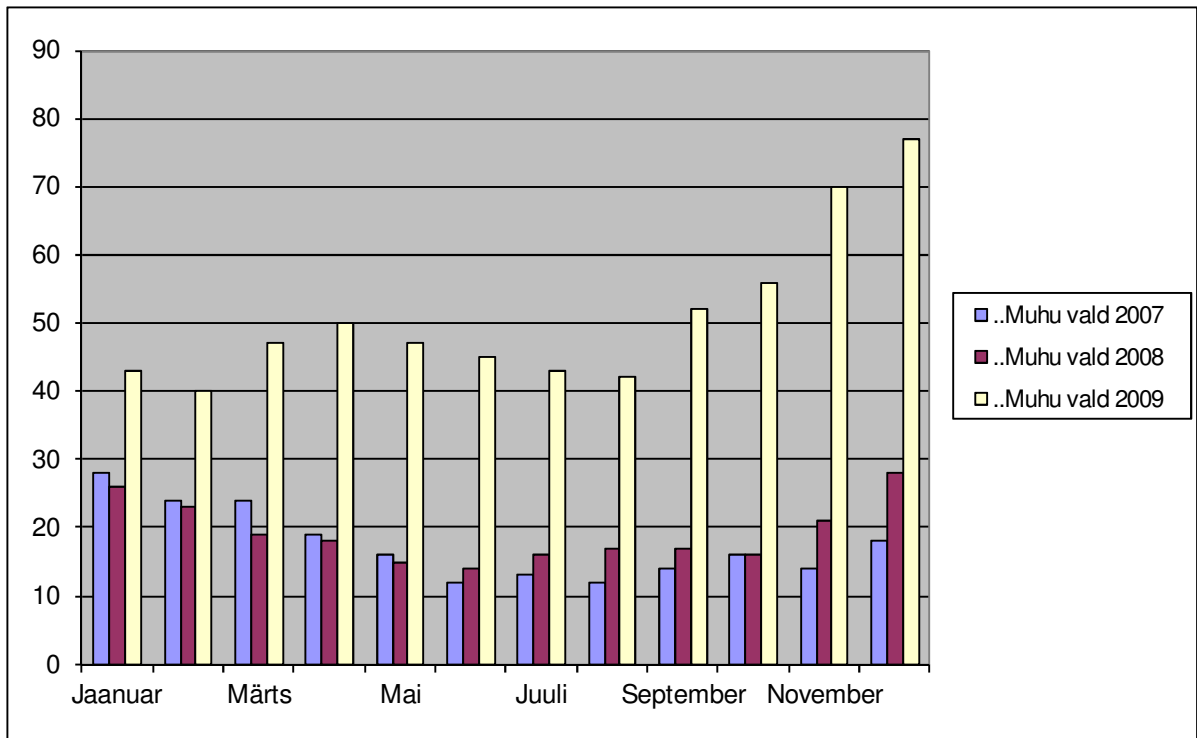
Töötuse näitajad vallas ja maakonnas

Majandusraskused on tõstnud Muhu vallas nii töötute kui ka toimetulekutoetuse saajate arvu.

Töötute arv on tõusnud võrreldes 2008. aastaga 175 % (ehk 28-lt 77-le).

Toimetulekutoetuse saajate arv on kasvanud 86 % võrra, tõustes seitsmelt leibkonnalt kolmeteistkümmele.

Diagrammides on võrreldud Muhu valla ja Saare maakonna statistilisi näitajaid.



Ülevaade arengukava täitmisest

Muhu vald lähtub oma tegevuses „Muhu valla arengukavast 2007-2013”. Arengukavas käsitletakse järgmisi tegevusvaldkondi:

- Tehniline infrastruktuur, loodus- ja muinsuskaitse
- Haridus
- Sotsiaalhoolekanne ja tervishoid
- Vaba aeg, kultuur ja sport
- Külaelu ja kodanikualgatuslik ühistegevus
- Ettevõtlus
- Kesselaid
- Valla juhtimine

1. Tehniline infrastruktuur, loodus- ja muinsuskaitse

Eesmärk 1: Avalikud vallateed on heas korras ja külavahelistel lõikudel tolmuvabad.

Mustkatte alla viidi Liiva külas lõik apteegist Muhu Pereaarstikeskuseni pikkusega 0,2 km ja Piiri külas lõik Kuressaare - Kuivastu maanteelt ehitusmaterjalide kaupluseni 0,25 km ulatuses. Jätkati uute Muhu stiilis bussiootepaviljonide paigaldamist. Tolmutõrjet teostati vallale kuuluvatel teedel ca 7 km. ulatuses

Eesmärk 2: Liival, Piiril, Hellamaal ja Nõmmkülas on nõuetekohane ühisveevärk ja ühiskanalisatsioon ning tuletõrje veehoidlad.

Euroopa Liidu Ühtekuuluvusfondi kaasabil lõppesid vee- ja kanalisatsioonisüsteemide ehitus- ja rekonstrueerimistööd Liiva, Piiri ja Hellamaa külades, mille käigus rajati 4,3 km uut veetorustikku ja rekonstrueeriti 0,4 km vana veetorustikku, rajati 7,2 km uut kanalisatsioonitorustikku ja ehitati 3 kanalisatsioonipumplat. Liivale ehitati reovee vastuvõtusõlm paakautodele ning rekonstrueeriti reoveepuhasti, Hellamaale ehitati uus bioloogiline reoveepuhasti.

Eesmärk 3: Jäätmehooldus Muhu vallas vastab jäätmeseadusele.

Koostöös taaskasutusorganisatsioonidega paigaldati valla territooriumile täiendavad segapakendijäätmete konteinerid ja Liivale täiendav klaaspakendite konteiner

Eesmärk 4: Muhu nii põhja- kui lõunarannikul on sadamaseadusele vastavad paadi- või külalissadamad, avalikus kasutuses lautri- ja ujumiskohad rahuldavad elanike vajadusi.

Koguva kalasadamas toimusid renoveerimistööd, rajati 500-meetrine farvaater sügavusega üle 2 meetri ning laiendati vana laevateed ja sadama akvatooriumi. Selle tulemusena on arendustöö jätkumisel võimalik vastu võtta taaskord suuri huvialuseid Väikeses Väinas. Kesse küla juurde on rajatud samuti suur lauter, mis võimaldab ka madalama veega pidada ühendust mandrimaa või Muhu saarega.

Eesmärk 5: Liiva kaugküttesüsteem varustab kindlalt ja mõistliku hinnaga valla hallatavaid asutusi ja korruselamuid.

Liiva küla amortiseerunud keskküttetorustike vahetamiseks koostati tasuvusuuring ja eelprojekt ning esitati rahastamisaotlus SA-le KIK, mis ka rahuldati. Tööde teostamine on plaanis 2010.a. suvel.

2. Haridus

Eesmärk 7: Lasteaed võimaldab kõigile lastele heatasemelise alushariduse ja perede vajadustele vastava paindlikult korraldatud lastehoiu.

Jätkati lasteaia hoone ja ruumide rekonstrueerimist. Remonditi täielikult teise rühma ruumid. Teist aastat järjest töötas kolmas lasteaiarühm.

Eesmärk 8: Põhikool võimaldab jätkuvalt head ja kaasaegset haridust.

Põhikooli osas 2009. a olulisi investeeringuid ei tehtud.

Eesmärk 9: Muhus on kohapeal võimalused osaleda elukestvas õppes.

Täiskasvanuhariduse valdkonnas jätkati inglise keele ja arvutiõppe kursused.

3. Sotsiaalhoolekanne ja tervishoid

Eesmärk 10: Tagatud on sihtrühmade vajadustele vastava sotsiaalhoolekandeteenuse osutamine nii vanuritele, puuetega inimestele kui abivajavatele peredele.

Alustati Sotsiaalkeskuse ehitust. Korraldatud riigihanke võitis vähempakkumisega Facio Ehituse AS. Nurgakivi uue hooldekodu ehituseks asetati paika 28.septembril 2009.

Koostöö sotsiaalteenuste pakkumise kvaliteedi tõstmisel naabervaldadega jätkub. Muhu vald koostöös Põide, Orissaare ja Laimjala vallaga asutas Muhu Hooldekeskuse Sihtasutuse, mille eesmärgiks valmivas majas on üldhooldekoduteenuse pakkumine ja sotsiaalkeskuse teenuse osutamine. Sihtasutuse asutamisosus on allkirjastatud 25.08.2009;

2009 aasta oluliseks sündmuseks sotsiaalvaldkonnas võib pidada ka seda, et Sotsiaalkeskuse juhataja nimetati ümber sotsiaalnõunikuks, kes sai töökoormuseks varasema 0,45 asemel 1,0. Samuti vormistati hooldekodu juhataja töökoormuseks 1,0 varasema 0,55-lt.

2007 aastal käivitunud koduhooldusteenus on ennast igati õigustanud ja annab paljudele eakatel ja puuetega inimestel võimaluse turvaliselt kodustes tingimustes iseseisvalt toime tulla. Lisandunud on võimalus tellida toitlustamisteenust.

Eesmärk 11: Toimub terviseedendus ja vanurite koduõendus abi.

Toimib koduõendus teenus. Tehti ettevalmitusi muhulaste terviseprofili koostamiseks, läbiti vastav koolitus.

4. Vaba aeg, kultuur ja sport

Eesmärk 12: Muhus toimub senisest enam suuri rahvapidusid ja kultuuriüritusi, spordi- ja kultuuriharrastustega tegelejate arv on suurenenud.

Keskse rahvamaja puudumine on soodustanud erinevate huvitavate kultuuriürituste jätkumist saare erinevates paikades (Juu Jääb, Künnikonsert, Videvikukonsert, erinevad vabaõhuetendused jne) Muhu vallas tegutses kuus ringi, kes harjutasid erinevates valla ruumides. Tantsurühmadest naistantsurühm „Tokkroes“, nänne rühm „Ätses“ ja segarühm. Muudest kollektiividest tegutses Muhu segakoor, meesansambel ja kapell „Laulusõbrad“ Kultuuritegevust rikastasid ka aktiivsed külaseltsid. Siin võiks esile tõsta Külasema külaseltsi folkloorirühma tegevused.

Eesmärk 13: Muhu pärandkultuur on ühiskondlikult tunnustatud ning avaldub nähtaval kujul elulaadis ja elukeskkonnas.

Sellele eesmärgile lähenemisel on peamiseks ilminguks on suveti toimuvad regulaarsed folklooriüritused Muhu Muuseumis. Eelmisel aastal osaleti koos käsitööseltiga rahvusvahelises tekstiilipärandil põhineval innovatiivsete teadmiste, kogemuste ja meetodite vahetuse projektis INEXTEX.

5. Külaelu ja kodanikualgatuslik ühistegevus

Eesmärk 14: Külakogukonnad ja kodanikuühendused on suutelised enda eest seisma ja teevad vallaga koostööd soodsa elukeskkonna loomiseks külades.

Selle eesmärgi taotlemiseks andis vald jätkuvalt toetusi külade ühisürituste läbiviimiseks ja spordiplatside rajamiseks.

6. Ettevõtlus

Eesmärk 15: Põllumajandus ning kalapüük on saanud jätkusuutlikuks, suutes toimida püsitoetusteta.

Selle eesmärgi poole liikumisel on valla peamiseks panuseks liitumine MTÜ Saarte Koostöökoguga, mis tänaseks on välja töötanud arengustrateegia EL Leader-meetme rakendamiseks. 2007.a detsembris astus Muhu vald ka MTÜ Saarte kalandus liikmeks.

Eesmärk 16: Töökohtade koguarv Muhus on kasvanud, sh on lisandunud vähemalt 50 aastaringset töökohta. PRIA projekti raames Hellamaa Külakeskuse juurde rajatava euro-nõuetele vastava ühisköögi abil on võimalik turismiteenuste pakkujatel laiendada oma tegevust ning alustada turistide toitlustusega. Ühisköögi olemasolul tekivad ka uued töökohad toitlustusvaldkonnas.

Eesmärk 17: Muhu on tuntud kui kohalikule kultuuri ja looduspärandile toetuv vääraturismi sihtkoht.

Vald on turismi arengule kaasa aidanud mitmeti. Kaasfinantseeriti MTÜ Muhu Turismi Assotsiatsiooni tegemisi, sealhulgas infopunkti toimimist Liival.

7. Kesselaid

Eesmärk 18: Kesselaid on atraktiivne ja hästi kaitstud maastikuväärtustega loodusturismi sihtkoht.

Kesse küla juurde on rajatud suur lauter, mis võimaldab madalama veega pidada ühendust mandrimaa või Muhu saarega.

8. Valla juhtimine

Eesmärk 19: Asjaajamine on kliendi suhtes hooliv, asjatundlik, tähtaegne ja läbipaistev.

Seoses rahaliste vahendite puudumisega uue vallamaja ehitamiseks, püütakse leida lahendus valla töötajatele kaasaegsete tööruumide leidmiseks olemasolevate hoonete baasil.

Eesmärk 20: Töötajad on vajalike ametioskustega ja motiveeritud.

Palgakorraldust ei muudetud.

Eesmärk 21: Valla vara hallatakse heaperemehelikult.

Alustati mitmete vallale vajalike maade munitsipaliseerimisprotsessiga.

Arengusuunad järgnevateks aastateks

Vastavalt nimetatud arengukavale on lähiaastatel suuremad investeringuobjektid järgmised:

Muhu Lasteaed (hoone renoveerimise lõpuleviimine), Piiri, Liiva ja Hellamaa külade ühisveevärgi ja ühiskanalisatsiooni lõplik käikuandmine, Muhu Sotsiaalkeskus (ehitamine koostöös Ida-Saaremaa valdadega), vallamaja (ametiruumide kolimine lasteaia hoonesse). Jätkub ka Hellamaa Külakeskuse ja Muhu Muuseumi hoonete remont. Plaanis on rekonstrueerida Muhu Spordihall, mis võimaldaks lisaks sportimisele korraldada kultuuriüritusi ja luua uute ruumide abil tingimused Muhu Noortekeskuse multimeedia huviringi arendamisele.

Teedemajanduses jätkatakse suurema liikluskoormusega vallateede mustkatte alla viimisega, samuti Muhu stiilis bussiootekodade paigaldamist.

Vastavalt KIK-ist saadud toetusele rekonstrueeritakse Liiva küla amortiseerunud soojatorustikud.

Kavas on puhastada Väikese väina tammi alune kanal veeturismi parendamiseks Muhu saarel, ja kalavarude taastumise eesmärgil. Võimalusel korrastatakse ka Vahtna supelrand ning puhastatakse see roostikust.

RAAMATUPIDAMISE AASTAARUANNE

TEGEVJUHTKONNA DEKLARATSIOON

Tegevjuhtkond kinnitab oma vastutust lehekülgedel 13 kuni 39 toodud 2009. aasta raamatupidamise aastaaruande koostamise eest ja kinnitab oma parimas teadmises, et:

- 1) raamatupidamise aastaaruande koostamisel rakendatud arvestuspõhimõtted on vastavuses Eesti hea raamatupidamistavaga;
- 2) raamatupidamise aastaaruanne kajastab õigesti ja õiglaselt raamatupidamiskohustuslase finantsseisundit, majandustulemust ja rahavoogusid.
- 3) Muhu vald on jätkuvalt tegutsev.

Raido Liitmäe vallavanem 05. mai 2010.a.

Mihkel Jürisson arendusnõunik 05.mai 2010.a.....

Kalev Kütt vallavalitsuse liige 05.mai 2010.a.....

Triin Valk sotsiaalnõunik 05.mai 2010.a.....

BILANSS

	Lisad	31.12.2009.a.	31.12.2008.a.
Varad		82 458 027	79 971 175
Käibevara		7 493 297	6 102 673
Raha	2	3 855 494	3 296 754
Maksu-, lõivu- ja trahvinõuded	3	1 317 235	1 089 470
Muud nõuded ja ettemaksed	4	2 267 704	1 716 449
Varud	4	52 864	0
Põhivara		74 964 730	73 868 502
Osalused tütar- ja sidusettevõtjates	5	16 000	16 000
Pikaajalised finantsinvesteeringud	5	2 026 000	2 026 000
Maksu-, lõivu- ja trahvinõuded	5	7 356	0
Materiaalne põhivara	7	72 212 603	71 123 731
Bioloogilised varad	7	702 771	702 771
Kohustused ja netovara		82 458 027	79 971 175
Lühiajalised kohustused		3 673 827	3 717 724
Võlad tarnijatele	8	2 025 935	1 818 676
Võlad töövõtjatele	8	386 501	561 352
Muud kohustused ja saadud ettemaksed	9	683 925	967 677
Laenukohustused	10	577 466	370 019
Pikaajalised kohustused		3 530 222	3 245 335
Laenukohustused	10	3 530 222	3 245 335
Kohustused kokku		7 204 049	6 963 059
Netovara		75 253 978	73 008 116
Aruandja omanikele kuuluv netovara		75 253 978	73 008 116
Reservid		100 000	100 000
Akumuleeritud ülejääk (puudujääk)		72 956 401	67 280 377
Aruandeaasta tulem		2 197 577	5 627 739

TULEMIARUANNE

	Lisad	2009.a.	2008.a.
Tegevustulud		31 108 608	35 423 279
Maksud ja sotsiaalkindlustusmaksed	3	12 776 069	13 693 230
Tulumaks		11 546 468	12 638 935
Omandimaks		1 199 601	1 024 145
Maksud kaupadelt ja teenustelt		30 000	30 150
Kaupade ja teenuste müük	11	3 881 504	2 993 665
Riigilõivud		117 710	141 232
Tulud majandustegevusest		3 763 794	2 852 433
Saadud toetused	12	14 291 354	18 226 131
Muud tulud	13	159 682	510 253
Kasum/kahjum põhivara ja varude müügist		11 714	286 727
Muud tulud varadelt		128 320	202 080
Saastetasud ja hüvitised		19 648	21 446
Tegevuskulud		-28 934 627	-29 939 340
Antud toetused	14	-1 618 585	-1 584 215
Subsiidiumid		-221 742	-236 191
Sotsiaaltoetused		-919 615	-1 006 131
Muud toetused		-477 228	-341 893
Tööjõukulud	15	-14 213 192	-14 172 301
Majandamiskulud	16	-7 063 415	-7 840 209
Muud kulud	16	-1 891 675	-2 701 016
Põhivara amortisatsioon ja ümberhindlus	7	-4 147 760	-3 641 599
Aruandeperioodi tegevustulem		2 173 981	5 483 939
Finantstulud ja -kulud		23 596	143 800
Intressikulu	10	-138 998	-141 058
Tulu hoiustelt ja väärtpaberitelt	2	163 698	285 468
Muud finantstulud ja -kulud	10	-1 105	-610
Aruandeperioodi tulem		2 197 577	5 627 739
Aruandeperioodi tulem ja siirded kokku		2 197 577	5 627 739

RAHAVOOGUDE ARUANNE

	Lisad	2009.a.	2008.a.
Rahavood põhitegevusest			
Aruandeperioodi tegevustulem		2 173 982	5 483 939
Korrigeerimised:			
Põhivara amortisatsioon ja ümberhindlus	7	4 147 760	3 641 599
Põhivara sihtfinantseerimise amortisatsioon		-4 515 192	-8 133 443
Kasum/kahjum põhivaramüügist	13	-11 714	-286 727
Korrigeeritud tegevustulem		1 794 836	705 368
Põhitegevusega seotud käibevarade netomuutus kokku		854 124	-1 549 555
Põhitegevusega seotud kohustuste netomuutus kokku		-513 505	-116 695
Rahavood põhitegevusest kokku		2 135 455	-960 882
Rahavood investeerimistegevusest			
Tasutud põhivara eest(v.a.finantsinvest. ja osalused)			
Materiaalse põhivara soetus	7	-5 188 347	-10 021 327
Bioloogiliste varade soetus	7	0	-133 071
Korrigeerimine muutusega võlgades hankijatele		262 161	1 264 770
Tasutud pv.eest (v.a. fin.invest.ja osalused) kokku		-4 926 186	-8 889 628
Laekunud pv. müügist (v.a.fin.invest.ja osal.) kokku		11 714	319 544
Tasutud finantsinvesteeringute soetamisel		0	-1 446 000
Laekunud intressid ja muu finantstulu	2	163 698	285 468
Rahavood investeerimistegevusest kokku		-4 750 774	-9 730 616
Rahavood finantseerimistegevusest			
Laekunud laenud		999 867	2 044 729
Tagasi makstud laenud	10	-508 638	-266 597
Laekunud sihtfinantseerimine põhivara soetuseks		2 821 828	8 133 443
Makstud intressid	10	-138 998	-141 058
Makstud muud finantskulud		0	-42
Rahavood finantseerimistegevusest kokku		3 174 059	9 770 475
Puhas rahavoog		558 740	-921 023
Raha ja selle ekvivalendid perioodi alguses	2	3 296 754	4 217 777
Raha ja selle ekvivalentide muutus		558 740	-921 023
Raha ja selle ekvivalendid perioodi lõpus	2	3 855 494	3 296 754

NETOVARA MUUTUSTE ARUANNE

	Lisad	Kassareserv	Akumuleeritud tulem	k o k k u
Saldo seisuga 31.12.2007.		100 000	66 687 919	66 787 919
Aruandeperioodi tulem			5 627 739	5 627 739
Ümberhinnatud põhivara			592 458	592 458
Saldo seisuga 31.12.2008.		100 000	72 908 116	73 008 116
Aruandeperioodi tulem			2 197 577	2 197 577
Ümberhinnatud põhivara	7		48 285	48 285
Saldo seisuga 31.12.2009.		100 000	75 153 978	75 253 978

RAAMATUPIDAMISE AASTAARUANDE KOOSTAMISEL KASUTATUD ARVESTUSPÕHIMÕTTED

Lisa 1

Käesolev raamatupidamise aastaaruanne on koostatud vastavuses Eesti hea raamatupidamistavaga. Eesti hea raamatupidamistava tugineb rahvusvaheliselt tunnustatud arvestuse ja aruandluse põhimõtetele. Selle põhinõuded on kehtestatud Eesti Vabariigi raamatupidamise seaduses, mida täiendavad Raamatupidamise Toimkonna poolt välja antud juhendid ning riigi raamatupidamise üldeeskiri.

Raamatupidamise aastaaruanne on koostatud **Eesti kroonides**.

Raamatupidamise aastaaruanne on koostatud lähtudes soetusmaksumuse printsiibist, v.a. raamatupidamisjuhenditega sätestatud juhtudel. Andmeid on võrreldud 2008.a. aastaaruandega.

Varade ja kohustuste jaotus lühi- ja pikaajalisteks
Varad ja kohustused on bilansis jaotatud lühi- ja pikaajalisteks lähtudes sellest, kas vara või kohustuste eeldatav valdamine kestab kuni ühe aasta või kauem bilansi kuupäevast arvestatuna.

Raha ja selle ekvivalendid

Bilansis kajastatakse kirjel "Raha ja pangakontod" kassas olevat sularaha ja arvelduskontode jääke. Samuti tähtajaline deposiit. (kasutusel on üleöödeposiit).

Nõuded

Maksu-, ja muud nõuded on bilansis kajastatud korrigeeritud soetusmaksumuse meetodil. Nõudeid kajastatakse bilansis nõudeõiguse tekkimise momendil ning hinnatakse lähtuvalt tõenäoliselt laekuvatest summadest. Võimaluse korral hinnatakse iga konkreetse kliendi laekumata nõudeid eraldi, arvestades teadaolevat informatsiooni kliendi maksevõime kohta. Nõuet loetakse lootusetuks, kui juhtkonna hinnangul puuduvad võimalused nõude kogumiseks. Lootusetud nõuded on bilansist välja kantud.

Ettemakse kajastatakse raamatupidamises esmalt tulevaste perioodide kuludes ja kantakse kulusse perioodis, millal kaup tarnitakse.

Osalused sidusettevõttes

Osalused sidusettevõttes kajastatakse tuletatud soetusmaksumuses.

Finantsinvesteeringud

Muude pikaajaliste finantsinvesteeringutena kajastatakse aktsiaid ja osi, millest aruandekohuslane omab alla 20%. Nimetatud pikaajalisi finantsinvesteeringuid kajastatakse soetusmaksumuses, kuna nende õiglast väärtust pole olnud võimalik usaldusväärselt hinnata. Finantsinvesteeringu oste ja müüke kajastatakse järjepidevalt tehingupäeval.

Materiaalne põhivara

Materiaalseks põhivaraks loetakse varasid hinnangulise kasuliku tööeaga üle ühe aasta ja soetusmaksumusega alates 30 000 kroonist. Varad, mille kasulik tööiga on üle ühe aasta, kuid mille soetusmaksumus on alla 30 000 krooni, kantakse soetamisel kulusse. (kuni 31.12.2004 soetatud varade korral alates 10 000 kroonist). Põhivara

rekonstrueerimisväljaminekud, mis vastavad materiaalse põhivara mõistele, liidetakse materiaalse põhivara soetusmaksumusele. Rekonstrueerimisväljaminekute lisamisel hinnatakse vara järelejäänud kasulikku eluiga ja vajadusel reguleeritakse põhivara kulumi normi. Põhivara soetusmaksumusse arvatakse kulutused, mis on vajalikud selle kasutuselevõtmiseks, v.a. soetusega kaasnevad maksud, lõivud, laenu-, koolitus- ja lähetuskulud, mis kajastatakse kuluna.

Põhivarasid kajastatakse soetusmaksumuses, millest on maha arvatud akumulieeritud kulum.

Kulumi arvestusel kasutatakse lineaarset meetodit. Kulumi norm määratakse igale põhivara objektile eraldi, sõltuvalt selle hinnangulisest kasulikust elueast. Kui põhivara koosneb erineva hinnangulise kasuliku elueaga komponentidest, mille soetusmaksumust on võimalik usaldusväärselt hinnata, võetakse komponendid eraldi arvele. Kulumi normid aastas on põhivara gruppidele järgmised:

*Hooned ja rajatised 2 - 5%

*Masinad ja seadmed, tööriistad, inventar 10 - 20%

*Infotehnoloogilised seadmed ja arvutustehnika 33%

Maad ja kunstiväärtused, mille väärtus aja jooksul ei vähene, ei arvestata amortisatsiooni.

Ümberhindlus

Aastatel 2003 kuni 2005 viidi läbi kinnisvarainvesteeringute ja materiaalse põhivara ühekordne ümberhindlus, mis tulenes vajadusest võtta arvesse enne 1996.a. toimunud hüperinflatsiooni ja korrigeerida varasemaid puudujääke raamatupidamises.

Seoses maareformi kestmisega on ümberhindluste kajastamist jätkatud ka peale 2005.a., võttes arvele aruandeperioodil mõõdistatud ja maakatastrisse kantud maad. Samuti võetakse ümberhindlusena jätkuvalt arvele aruandeperioodil omandatud peremehetut vara, mis on saadud seoses pärijate puudumisega.

Varade ümberhindamiseks kasutatakse eelisjärjekorras turuhinda. Objektide korral, millel turuhind puudub, kasutatakse õiglase väärtuse määramiseks jääkasendusmaksumuse meetodit. Maa arvelevõtmiseks kasutatakse maksustamishinda, kui turuhind pole teada.

Bioloogiline vara on loomne või taimne elusorganism. Bioloogilist vara kajastatakse õiglases väärtuses (kasvav mets) ja soetusmaksumuses (istandus – allee).

Renditud varad

Kapitalirendina käsitletakse rendilepingut, mille puhul kõik olulised vara omandiga seonduvad riskid ja hüved kanduvad üle rentnikule. Muud rendilepingud kajastatakse kasutusrendina.

Aruandekohuslane on rentnik ja kasutab kasutusrenti.

Kasutusrendi maksed kajastatakse perioodi kuluna.

Laenukohustused

Laenukohustused kajastatakse korrigeeritud soetusmaksumuses. Lepingutasud kajastatakse laenude saamisel koheselt intressikuludes.

Laenukohustus on bilansis jagatud lühi- ja pikaajaliseks, lähtudes sellest kas kohustuse valdamine kestab kuni üks aasta või kauem arvestatuna bilansikuupäevast.

Lühiajaliste finantskohustuste korrigeeritud soetusmaksumus on üldjuhul võrdne nende nominaalväärtusega, mistõttu lühiajalisi finantskohustusi kajastatakse bilansis maksmisele kuulavas summas.

Sihtfinantseerimine:

Sihtfinantseerimisena kajastatakse sihtotstarbeliselt antud ja teatud tingimustega seotud toetusi. Sihtfinantseerimist ei kajastata tuluna või kuluna enne, kui eksisteerib piisav kindlus, et toetuse saaja vastab sihtfinantseerimisega seotud tingimustele ja sihtfinantseerimine leiab aset. Saadud sihtfinantseerimise kajastamisel rakendatakse brutomeetodit, mille järgi kajastatakse nii saadud sihtfinantseerimist kui ka selle arvel tehtud kulusid või põhivara soetust mõlemaid eraldi.

Tegevuskulude sihtfinantseerimise kajastamisel lähtutakse tulude ja kulude vastavuse printsiibist (tulu sihtfinantseerimisest kajastatakse proportsionaalselt sellega seonduvate kuludega).

Kassareserv

Kassareserv on moodustatud volikogu otsusega akumuleeritud tulemist, eesmärgiga tagada vallavalitsuse likviidsus. See väljendab ühtlasi likviidse rahana hoidmisele kuuluvat summat, mida võib kasutada aruandeaasta kestel laekumiste viibimisel eelarveliste kulude katmiseks, kuid see tuleb vähemalt aruandeaasta lõpuks rahana taastada.

Tulude arvestus

Kogutud maksude ning loodusvarade kasutamise ja saastetasude tulu võetakse arvele tekkepõhiselt vastavalt Maksu- ja Tolliameti ja Keskkonnaministeeriumi poolt esitatud teatistele. Kohalike maksude tulu võetakse arvele tekkepõhiselt vastavalt esitatud maksudeklaratsioonidele. Lõivutulu kajastatakse laekumisel. Toodete, kaupade ja põhivara müügist saadud tulu kajastatakse siis, kui kõik olulised omandiga seotud riskid on läinud ostjale üle ning müügitulu ja tehinguga seotud kulu on usaldusväärselt määratav. Tulu teenuste müügist kajastatakse teenuse osutamisel, lähtudes valmidusastme meetodist.

Kulude arvestus

Kulusid kajastatakse tekkepõhiselt. Põhivara ja varude soetamisel tasutud mittetagastatavad maksud ja lõivud (sh. käibemaks, mida ei saa arvata sisendkäibemaksuks) kajastatakse soetamishetkel kuluna (tulemiaruaande kirjel Muud tegevuskulud). Hallatav üksus Muu Muuseum on käibemaksukohuslane ja arvestab käibemaksu sisendkäibemaksuna.

Seotud osapooled

Seotud osapoolteks loetakse aruandekohustuslase valitseva ja olulise mõju all olevad sihtasutused, mittetulundusühingud ja äriühingud, Muu vallavolikogu ja valitsuse liikmed ning asutuste juhid, kellele on antud õigus iseseisvalt lepinguid sõlmida, valitseva mõju all olevate sihtasutuste, mittetulundusühingute ja äriühingute nõukogude ja juhatuste liikmed, kõigi eelpool loetletud tegev- ja kõrgema juhtkonna liikmete lähedased pereliikmed, samuti ka nende valitseva ja olulise mõju all olevad sihtasutused, mittetulundusühingud ja äriühingud.

Eelarve täitmise aruanne

Eelarve täitmise aruanne on koostatud kassapõhiselt, mistõttu selle andmeid ei ole võimalik võrrelda tekkepõhistes aruannetes kajastatud andmetega. Lisaks kassapõhisest printsiibist tulenevatele ajaliste erinevustele, on selles kasutusel veel järgmised olulised erinevad arvestuspõhimõtted:

- a. põhivara soetamisel tasutud summad kajastatakse eelarve täitmisel kuluna ning põhivara müügist laekunud summad tuluna, amortisatsiooni ja muid põhivaradega tehtud mitterahalisi tehinguid eelarve täitmise aruandes ei kajastata.
- b. Kaupade ja teenuste ning põhivarade soetamisel lisanduv käibemaks, mida ei saa arvata sisendkäibemaksuks, on eelarve täitmise aruandes kajastatud vastavate kaupade, teenuste ja põhivara soetamise kuluna.

RAHA JA SELLE EKVIVALENDID

Lisa 2

	31.12.2009.	31.12.2008.
Sularaha kassas	96 031	65 147
Arvelduskontod pankades	3 759 463	1 857 555
Tähtajalised deposiidid	0	1 374 052
Raha ja pangakontod kokku	3 855 494	3 296 754

Selgitus: Kokku on rahaline jääk 3 855 494 krooni, millest 100 000 krooni on kassatagavara (vt. bilansis rida "Reservid").

2009.a. on kasutatud jooksva konto üleöödeposiiti, millest on finantstulu saadud **163 698 krooni**. (2008.a. vastav tulu oli 285 468 krooni). Deposiidi netointress aastas on langenud 4,35 %-ni.

MAKSU-, LÕIVU JA TRAHVINÕUDED

Lisa 3

A.		31.12.2009.	31.12.2008.
Maksud	üksikisiku tulumaks	1 258 329	1 035 239
	maamaks	49 400	40 415
Loodusressursside kasutamise ja saastetasud	vee-erikasutustasu	4 201	5 027
	kaevandamisõiguse saastetasu	0	4 200
		5 305	4 589
kokku:		1 317 235	1 089 470

B.		31.12.2009.	31.12.2008.
Maksud (pikaajalised)	üksikisiku tulumaks	6 455	0
	maamaks	901	0
kokku:		7 356	0

Maksu-, lõivu ja trahvitulud

B.		T u l u	
		d	
		31.12.2009.	31.12.2008.
Maksud	tulumaks	11 546 468	12 638 935
	maamaks	1 199 601	1 024 145
	reklaamimaks	30 000	30 150
kokku:		12 776 069	13 693 230

Selgitus: Maksu- ja Tolliameti teatis on aluseks nõude/tulu tekkepõhiseks arvelevõtmiseks. Keskkonnaameti teatis on aluseks nõude ja edasiantud tulu tekkepõhiseks arvelevõtmiseks. (Riigi raamatupidamise üldeeskiri §20 lg 4 ja 7).

MUUD NÕUDED JA ETTEMAKSED

LISA 4

			31.12.2009.	31.12.2008.
1.	<i>Nõuded ostjate vastu</i>			
	Sihtasutused ja MTÜ-d	nõue	2 032 037	1 536 596
	FIE-d ja eraisikud	nõue	186 307	141 681
	Äriühingud	nõue	26 240	5 122
	Omavalitsused	nõue	9 005	5 178
	Ministeeriumide asutused	nõue	3 310	0
2.	<i>Maksude, lõivude, trahvide ettemaksed</i>			
	Käibemaksu ettemaks (muuseum)	ettemaks	9 270	11 554
	Riigimetsa Majandamise Keskus	tagatisraha	1 180	1 180
3.	<i>Ettemakstud tulevaste perioodide kulud</i>			
	Äriühingud	ettemaks	0	14 783
	Maa-amet (karjääri rent)	ettemaks	355	355
	Kokku		2 267 704	1 716 449

Selgitus: Ettevõtluse Arendamise sihtasutuse vastu on nõue Sots.keskuse ehituskulude katteks 2009.a. 4.kvartali eest. Nõuded ostjate vastu (FIE-d ja eraisikud; äriühingud ja omavalitsused) on valdavalt detsembrikuu teenused ja kommunaalmaksed.

Bilansirida **VARUD** sisaldab puiduhakke jääki 320 kanti katlamajale (**52 864 kr.**).

OSALUSED SIHTASUTUSTES

LISA 5

Muhu Hooldekeskuse Sihtasutus asutati septembris 2009. Asutamisosuse alusel maksti 500 krooni asutamiseks 25 koha eest. Teised asutajad : Orissaare - 13 kohta; Põide - 7 kohta ja Laimjala - 5 kohta. Kokku Sihtasutuse sihtkapital 1 000 krooni. Muhu Vallavalitsus omab SA-s ühe nõukogu liikme kaudu 20% hääleõigusest. 2009.a.ei ole SA tööd alustanud. Vastavalt kokkuleppele kajastatakse hoone ehituse kulud ja sihtfinantseerimise tulud Muhu Vallavalitsuse bilansis.

OSALUS SIDUSETTEVÕTJATES JA FINANTSINVESTEERINGUD

LISA 6

A		osaluse % nimiväärtus	Tulemiaruaande näitajad			Bilansi näitajad	
			tegevustulu	tegevuskulu	tulem	varad	netovarad
	Osalus sidusettevõtjates 31.12.09.	20 / 16 000	865 081	806 479	58 602	5 371 338	179 440
	Osalus sidusettevõtjates 31.12.08.	20 / 16 000	681 620	653 335	28 285	5 778 469	120 662

Selgitus: Muhu Vallavalitsusele kuulub Maasi Jäätmehoolduse OÜ üks osa nimiväärtusega 16 000 kr. ehk 20%. (teised asutajad on Leisi vald 23%; Orissaare vald 22%; Valjala vald 15%; Põide vald 11%; Laimjala vald 9%).

B		31.12.2009.	31.12.2008.
	Pikaajalised finantsinvesteeringud.	2 026 000	2 026 000

Selgitus: 2007. aastast oli Kuressaare Veevärgi noteerimata 518 aktsiat (0,58%) väärtuses 580 000 krooni (394 aktsiat nominaaliga 1000 kr. ja 124 aktsiat nominaaliga 1500 kr.) 2008.a. omandati juurde 964 aktsiat, hinnaga 1000 kr. väärtuses 964 000 kr. ja ülekursiga 500 kr. väärtuses 482 000 kr. kokku 1 446 000 kr.

AS Kuressaare Veevärgi aktsionäride ja Muhu Vallavolikogu 19.juuni 2008.a. otsusega 207 tühistati 269 aktsiat. Aktsiate jääk 1 213 tk.

2009. aastal finantsinvesteeringuid juurde ei soetatud.

MATERIAALNE PÕHIVARA

LISA 7

	Maa	Hooned ja rajatised	Masinad ja seadmed	Muu põhivara	Lõpetamata tööd ja ettemaksed	Kokku
Jääk 2009.a. alguses						
Soetusmaksumus	366 913	76 845 456	6 620 008	3 104 803	1 782 352	88 719 532
Kogunenud kulum	0	-14 692 850	-2 286 109	-616 842		-17 595 801
Jääkväärtus	366 913	62 152 606	4 333 899	2 487 961	1 782 352	71 123 731
Soetused ja parendused	0	823 752	124 083	235 121	4 005 391	5 188 347
Kulum ja allahindlus	0	-3 497 059	-594 333	-56 368		-4 147 760
Müüdnud põhiv.jääkv.mahakandm.						
Ümberhindlused	48 285					48 285
Ümberklassifitseerimine	0	806 269	-806 269			0
Kokku liikumised	48 285	-1 867 038	-1 276 519	178 753	4 005 391	1 088 872
Jääk 2009.a. lõpus						
Soetusmaksumus	415 198	78 235 477	5 780 141	3 339 924	5 787 743	93 558 483
Kogunenud kulum	0	-17 949 909	-2 722 761	-673 210		-21 345 880
Jääkväärtus	415 198	60 285 568	3 057 380	2 666 714	5 787 743	72 212 603

Bioloogiline vara

Jääk 2009. alguses	
Soetusmaksumus	702771
Soetused	0
Ümberhindlused	0

Jääk 2009a. lõpus	
Soetusmaksumus	702 771

Selgitus:Kapitalirendi tingimustel renditud vara meil 2009.a.ei olnud.

Ümberhindlusega on võetud arvele:

1.Maad maksustamishinnaga 48 285.- Need on tee alused -ja ühiskondlike hoonete

alused maad,mis on saadud munitsipaliseerimisega.

Bioloogiline vara koosneb:kasvav mets 569 700 krooni ja presidendi allee 133 071 krooni.

VÕLAD TARNIJATELE

LISA 8

hankijad / tegevusala	31.12.2009.	31.12.2008.
Facio Ehituse AS (sots.keskuse ehitus)	1 823 752	0
Bucoma OÜ (sots.keskuse ehitus)	38 400	0
Märja Monte OÜ (katla renoveerimine)	0	1 521 766
Topp Consult (katla renoveerimine)	0	29 500
FIE-d ja äriühingud (Kesse matkarada)	0	133 739
erinevad aktsiaseltsid, äriühingud valdavalt detsembri elekter,kütus jne.	163 783	133 671
Kokku võlad hankijatele:	2 025 935	1 818 676

Selgitus: 1 862 152 kr. on võlg sots. keskuse ehitusest 4.kvartalis, samas on Muhu Vallavalitsusel nõue EAS-i vastu. Ülejäänud tarnijatele on suuremad arved võlgu Eesti Energiale 68 788 kr. Alexela Oil -le 27 243 kr; GOBus -ile 13 420 kr. ja Elion Ettevõtte AS-ile 12 813 kr. Valdavalt on tegemist detsembri arvetega.

Selgitus: bilansirida "**Võlad töövõtjatele**" 386 501 kr. on arvestuslik puhkustasude kohustus.

MUUD KOHUSTUSED JA SAADUD ETTEMAKSED

LISA 9

		31.12.2009.	31.12.2008.
Maksu- ja Tolliamet	maksud	493 206	494 211
Rahvusvaheline proj. Inextex(muuseum)	projekt	110 571	33 513
Ettevõtluse Arendamise SA	projekt	66 034	60 000
Keskkonnaministeerium	saastetasu	8 114	8 533
Ercon OÜ	tagatisraha	6 000	0
Tartu Ülikooli Eesti Mereinstituut	leping	0	276 120
Haridus- ja Teadusministeerium	projekt	0	95 300
Kokku muud kohustused:		683 925	967 677

Selgitus: Maksu- ja Tolliametile on tasumata maksud detsembri töötasult (tähtaeg 10.01.2010.a.) Keskkonnaministeeriumile on kohustus 4.kvartali kasutus ja saastetasude osas.

Sihtfinantseerimiseks saadud vahendid: Kaheaastane rahvusvaheline INEXTEX projekt lõppes 2009.aastal. Brüssel saatis projekti aruandele kinnituse 2010.aastal, mille alusel kantakse projektirahad tagasi 93% ulatuses ja 7% jääb projekti teenustasudeks muuseumile. EAS "Hajaasustuse veeprogramm" hõlmab kaevude soetamise toetust kolme aasta jooksul. Projektiraha eest on 2009.aastal kaevud saanud kuus peret. (kolmandikuga toetab EAS, kolmandikuga vald ja kolmandiku maksumusest kannab kaevu saaja).

Riigihanke tagatisraha jäi tagastamata Ercon OÜ-le, kuna firmaga ei sõlmitud veel lepingut. Tegemist on sots.keskuse signalisatsiooniseadmete hankega.

LAENUKOHUSTUSED

Lisa 10

Laenukohustuse jaotus järelejäänud tähtaja järgi

	kuni 1 aasta	1 kuni 2 aastat	2 kuni 3 aastat	3 kuni 4 aastat	4 kuni 5 aastat	üle 5 aasta	kokku pikaajal.l.	laen kokku
Jääk seisuga 31.12.2008								
Pangalaenu	370 019	384 946	400 563	416 756	433 894	1 609 176	3 245 335	3 615 354
Jääk seisuga 31.12.2009								
Pangalaenu	577 466	599 647	623 068	647 788	505 886	1 153 833	3 530 222	4 107 688

Aruande perioodi liikumised

	2009.a.	2008.a.
võetud pangalaen	999 867	2 044 728
tagasimakstud laen	508 638	266 597

Informatsioon laenulepingute kaupa

Laenu andja	Lõpptähtaeg	Intressi määr	Alusvaluuta	Jääk 31.12.09.	Jääk 31.12.08.	Intressikulu 2009	Intressikulu 2008
Swedbank	2016.a.	6 kuu euribor+0,27%	EUR	1 432 686	1 637 943	48 978	90 978
Nordeapank	2018.a.	6 kuu euribor+0,55%	EUR	1 812 649	1 977 411	56 657	47 908

DnB NORD	2014.a.	6 kuu euribor+2,5%	EUR	862 353	0	28 358	0
Kokku				4 107 688	3 615 354	133 993	138 886

Informatsioon finantskuludest:

Tulemiaruaude rida "**Intressikulu**" -138 998 kr. koosneb kolme laenu intressist 133 993 kr. ja laenulepingu tasust 5 005 kr.

Tulemiaruaude rida "**Muud finantstulud ja -kulud**"-1 105 kr. koosneb valuuta kursivahest laenude tasumisel.

KAUPADE JA TEENUSTE MÜÜK

Lisa 11

	31.12.2009.	31.12.2008.
Riigilõivud	117 710	141 232
Tulud sotsiaalialasest tegevusest	1 998 842	1 400 499
Tulud kultuuri- ja kunstialasest tegevusest	608 693	530 871
Tulud haridusalasest tegevusest	535 469	404 613
Elamu- ja kommunaaltegevuse tulud	366 975	299 541
Tulud transpordialasest tegevusest	78 861	131 290
Üür ja rent	71 657	65 373
Tulud üldvalitsemisest	69 292	13 536
Tulud spordi- ja puhkealasest tegevusest	25 515	5 410
Õiguste müük	4 590	900
Pääteteenistuste tulud	3 900	0
Muude toodete ja teenuste müük (maatoimikud)	0	400
Tulud majandustegevusest kokku	3 763 794	2 852 433
Kaupade ja teenuste müük kokku	3 881 504	2 993 665

Selgitus:

Riigilõivu suuremad tasud on ehitusloa väljastamise eest 97 560 ja kasutusloa väljastamise eest 14 100 krooni. (samad tasud 2008.a.olid vastavalt 101 357 ja 31 250 kr.).

Tulud sots.abi alasest tegevusest on valdavalt hooldekodu tulud 1 959 039 kr. Koduhooldus- ja transporditeenust on pakutud 39 803 krooni eest.(2008.a. vastavad teenused on 1 358 807 ja 41 692 kr)

Tulud kultuurialasest tegevusest on põhiline muuseumi tulu 417 266 kr. ja rahvamaja discod ja peod 38 365 kr. Hellamaa Külakeskuse teenused-üritused 23 495 kr; Nautse Mihkli rent 102 895, krooni.

Tulud haridusalasest tegevusest moodustab lasteaia koha(õppe)tasu üle kolmandiku e.207 633 kr. järgneb tulu õppekava välisest tegevusest (laagrid suvel,peielaudade korraldamine) 182 547 krooni. Kolmandale kohale jääb koolitusteenuste osutamine 106 132 krooni.

Elamu ja kommunaaltegevusest tuleb põhiline tulu soojuse müügist 223 918 kr.(2008.a. 197 188 kr.) järgneb vee- ja kanalisatsiooni tulu 82 126 krooni. (2008.a. 67 002 kr.) korterite üüritulu on 60 931 krooni

Tulud transpordialasest tegevusest on bussi, veoauto ja traktori teenus.

Üüri ja renditulu on mitteiluruumidelt 42 942 kr.(2008.a.41 261kr.) hooldekodu korterite elektri eest on laekunud 28 714 krooni.

Kokkuvõttes on kaupade teenuste müük suurenenud ligi 888 tuhat krooni.

SAADUD TOETUSED

Lisa 12

	2009.a.	tulud	Jääk	31-12-2009
	saadud teg.kulude sihtfinantseerimine	saadud siht- finantseeri- mine põhivara soetuseks	Nõuded	sihtfinantseerimise kohustus
Rahalised sihtfinantseerimised	9 529 965	4 130 194	2 032 037	176 605
Riigieelarvest tasandusfondi	6 954 238	0	0	0
Ettevõtluse arendamise SA	755 600	3 261 198	2 032 037	66 034
Kultuuriministeerium	756 292	0	0	0
Teised omavalitsused	0	578 260	0	0
Majandus- ja Kommunikatsiooniministeerium	438 964	197 136	0	0
Haridus- ja Teadusministeerium	95 300	0	0	0
Maavalitsus	64 380	0	0	0
Rahandusministeerium	45 773	0	0	0
Põllumajandusministeerium	35 790	0	0	0
Eesti Kultuurkapital	22 491	0	0	0
Toetused valitsussektorisse kuul.av.õigusl.jur.	12 000	0		0
Siseministeerium	10 528	0		0
Toetus muudelt residentidelt	338 609	93 600	0	110 571
Mitterahaline sihtfinantseerimine	631 195	0	0	0
Keskonnainvesteeringute Keskus	585 870	0	0	0
Kultuuriministeerium	45 325	0	0	0
kokku saadud toetus	14 291			
354	10 161 160	4 130 194	2 032 037	176 605

Selgitus:

Riigieelarvest saadud maksed tasandusfondi eraldati järgmisteks tegevusteks: hariduskuludeks 3 335 831 kr. (2008.a. 3 587 194 kr.) toimetulekutoetuseks 178 591 kr.(2008.a.127 000kr.) koolitoiduks 249 816kr. Ja üldisessefondi kohaliku omavalitsuse maksulaekumise erinevuste tasandamisest tulenevalt 3 074 000 kr. (2008.a. 3 658 000 kr) ja saare toetus 116 000 kr. (makstakse teist aastat, aga lasteaia toetust maksti ainult 2008.a.)

Ettevõtluse Arendamise SA on suurim rahastaja Sots. keskuse ehitusel - 3 817 035 krooni.(koos käibem.) Sel aastal said Muhu valla kuus peret Eas-ilt investeeringu toetust kaevude rajamiseks kokku 53 966 kr.(1/3 osas) Et sama projekt jätkub veel 2010 aastal, on selleks ette nähtud 66 034 krooni. Ka rahastab EAS projekti "Turismiinfrastruktuuri arendamine Muhus - rattamarsruudid ja infokandjad" 145 797 kr.

Kultuuriministeerium andis Muhu Muuseumile ülalpidamiskuludeks 710 092 kr. (2008.a 788 088 kr.) Rahvakultuuri arendus-koolitus Keskus (ministeeriumi alluvuses) kattis üldlaulu- ja tantsupeo kuludid 46 200 kroon iulatuses.

Teised Omavalitsused (**Orissaare, Põide, Laimjala**) omaosalused Sots. keskuse ehitusse. 578 260 krooni.

Majandus- ja Kommunikatsiooniministeerium eraldas teedehoiu kuludeks kokku 636 100 kr. millestinvesteeriti teedesse 197 136 krooni eest. Teede korrashoiule kulutati 438 964 krooni.

Haridus- ja Teadusministeerium - jätkus põhikooli eelmise aasta projekt pikapäevakooli teenusteks 95 300 kr.

Maavalitsuse kaudu liikusid vahendid Europarlamendi valimiste majandus ja personalikulude katteks 64 380 kr.

Rahandusministeerium tasub õppelaenude põhiosa ja sellega kaasnevad maksud (v.a. laenuintressi) 45 773 kr

Põllumajandusministeerium rahastab koolipiima toetust 35 790 kr. ja 2009/10 õ.aastast koolipuuvilja toetust.

Eesti kultuurkapital rahastas erinevaid kultuuriürituste projekte kokku 22 491 krooni eest.

Lääne-Eesti Päästekeskus toetas Muhu abikomandot 12 tuhande krooniga.

Siseministeerium toetas Eesti Saarte Kogu 2009 Üldkogust osavõtjaid transpordikulude katmises 10 528 kr.

Toetus muudelt residentidelt: MTÜ Huvikeskuste Juhtide Kogu HAKK toetas Muhu Noortekeskuse projekti õppevahendite soetuseks motoringile kokku 208 845 kr. Sellest investeeriti kahe mini mootorratta ost 93 600 kr. ja sõiduvarustus ja varuosad 115 245 kr.eest. Eesti Avatud Noortekeskuse Ühendus toetas projekti muusikariistade soetuseks 38 tuhande krooniga ja teist projekti 42 tuhande krooniga, mis oli "Kino, Multimeedia, Koostöö" kolme omavalitsuse noortele ja teostatakse 2010.aastal. Rahvusvaheline käsitööprojekt Innextex kestis kaks aastat ja sai lõpule 2009.aastal, milleks kulus 139 457 kr. Kasutamata rahad 110 571 kr. kantakse 2010.aastal tagasi.

Mitterahaline toetus Keskkonnainvesteeringute Keskuselt, kus tasutakse teostajale, Tartu Ülikooli Eesti Mereinstituudile teadus-arendus projekti Väikse Väina uuringuteks kokku 585 870 kr. Projekt kestis kaks aastat. Kultuuriministeeriumilt mitterahalise toetusena saadi raamatukogudesse raamatud väärtuses 45 325 kr.

	2008.a. tulud		Jääk 31.12.2008	
	saadud tegevuskulude sihtfinantseerimine	saadud sihtfinantseerimine põhivara soetuseks	Nõuded	Laekunud ettemaksed
Rahalised sihtfinantseerimised	10 543 230	3 357 428	0	188 813
Riigieelarvest tasandusfondi	7 859 594	0	0	0
Majandus- ja Kommunikatsiooniministeerium	1 202 772	1 448 028	0	0
Sotsiaalministeerium	0	1 409 400	0	0
Kultuuriministeerium	867 986	100 000	0	0
Haridus- ja Teadusministeerium	57 510	400 000	0	95 300
Ettevõtluse arendamise SA	0	0	0	60 000
Toetus valitsussekt.kuuluvatelt sihtasutustelt	171 513	0	0	0
Maavalitsus	66 340	0	0	0
Rahandusministeerium	23 895	0	0	0
Eesti Kultuurkapital	22 142	0	0	0
<i>Tagasi kantud Eesti kultuurkapitalile</i>	<i>-2 647</i>	0	0	0
Põllumajandusministeerium	20 410	0	0	0
Toetus muudelt residentidelt	253 715	0	0	33 513
Mitterahaline sihtfinantseerimine	703 821	3 573 243	1 521 766	276 120
Keskkonnainvesteeringute keskus	643 184	3 573 243	1 521 766	276 120
Kultuuriministeerium	60 637	0	0	0

Kaubana saadud mitterahaline sihtfinants.	48 410	0	0	0
Tiigrihüppe SA	48 410	0	0	0
Kokku saadud toetused: 18 226 132	11 295 461	6 930 671	1 521 766	464 933

MUUD TULUD

Lisa 13

	Lisad	31.12.2009.	31.12.2008.
Maa-ainese kaevandamisõiguse tasu		111 891	157 684
Saastetasud		19 648	21 446
Vee erikasutustasud		16 429	11 063
Kasum varade müügist		11 714	286 727
Intressid tulumaksuvõlalt		0	24 943
Intressid maamaksuvõlalt		0	8 390
Kokku muud tulud		159 682	510 253

Selgitus:

Maa-ainese kaevandamisõiguse tasu on kruusa müük 111 891 kr. Müüdi kasutatud murutraktor 9 117 krooni eest ja mahuti 6 tuhande krooni väärtuses. Sellest tasuti müügiga seotud kulud, samuti kinnistu ja maamüügi reklaam, mida ei õnnestunud müüa.

ANTUD TOETUSED

Lisa 14

	Lisad	31.12.2009.	31.12.2008.
Subsiidium äriühingutele (õp.liinid)		-221 742	-236 191
Sots. toetused füüsilistele isikutele		-919 615	-1 006 131
õppetoetus		-327 942	-410 131
vanuritele		-242 193	-322 940
Toimetulekutoetus		-154 385	-70 307
peretoetused		-103 134	-102 424
muud toetused		-91 961	-100 329
Muud toetused kokku:		-477 228	-341 893
Sihtfinantseerimine tegevuskuludeks:		-87 750	-164 619
Seltsidele, MTÜ-dele		-45 000	-78 500
Kirikutele		-1 000	-26 479
Külade üritused, muud kulud		-16 250	-22 615
Kooli maakondlikud üritused		-19 000	-20 525
<i>Muhu Turismi Assotsiatsioon</i>		0	-10 000
<i>Saarte Mängude Assotsiatsioon</i>		-6 500	-6 500
Sihtfinantseerimine põhivara soetuseks		-107 932	0
Hajaasustuse kaevude projekt: EAS		-53 966	0
VALD		-53 966	0
Mittesihotstarbeline finantseerimine		-111 018	-40 000
Maasi Jäätmehooldus OÜ		-39 018	-40 000
Turism		-72 000	0
Liikmemaksud		-170 528	-137 274
Liikmemaks omavalitsusliitudele (SOL, EMOL)		-137 834	-113 774
Muud liikmemaksud (Saarte Koostöökogu)		-32 694	-23 500
Antud toetused kokku:	14	-1 618 585	-1 584 215

Selgitus:

Õppetoetus koosneb eluasemetoetusest ja stipendiumist. Ametikooli- ja gümnaasiumi õpilastele (Kuressaares ja mandri koolides) makstakse toetust 380 kr.kuus õpilasele. Makstav toetus väheneb 70 kr.võrra, võrreldes 2008.a. Kokku on eluasemetoetust ligi 70 tuhat kr. vähem makstud ja stipendiumi ligi 18 tuhat vähem makstud.

Vanureid on toetatud hooldajatoetuse ja puudega inimeste toetuse maksimisega, 189 tuhat kr. ka sots.maks hooldajatoetuselt 53 132 kr. kajastub selles kulus.

Toimetulekutoetust on üle poole rohkem makstud, kui 2008.a. (maj.langusest põhjustatud)

Peretoetus jaguneb neljaks: sünnitoetus 64 000 kr; ränisatoetus 24 000 kr; ja puudega

Muud toetused koosnevad: matusetoetused 58 000kr;(toetus suurenes 2 tuhande kroonile) ravi(mi)toetused (ka prillitoetus) 17 482 kr.ühekordsed toetused sots.komisjoni otsusega 26 151.

Seltsitegevuse toetatamine väheneb üle 33 tuhande krooni võrreldes 2008.aastaga. Katariina kogudust toetati aastapäeva puhul taotletud tuhande krooniga.(2008.toetati Hellamaa kirikut valve paigaldamisega), sellest ka suurem toetuse vahe kahte aastat võrreldes.

Sihtfinantseerimist 2008.a. põhivarasse ei olnud, kuna kaevude toetus kandus 2009.aastasse. 2009.aastal said toetust kuus peret kaevude rajamisel, kus perel omal tuli kanda 1/3 osas kuludest. Vald ja EAS toetasid võrdselt kokku 2/3. Toetus turismile oli nii soliidne, et jätkub 2010.a.

Kokkuvõtteks võib üelda, et toetused on vähenenud isikutele. Suurenenud on toetus turismile liikmemaksud on suuremad, samuti põhivara toetus projekti näol.

TÖÖJÕUKULUD

Lisa 15

Tegevusvaldkond	2009.a.		2008.a.	
	töötajate	töötasukulud	töötajate	töötasukulud
	arv		arv	
HARIDUS	45,21	-5 000 158	44,79	-5 030 617
ÜLDISED VALITSUSSEKTORI TEENUSED	12,29	-1 779 739	11,62	-1 661 188
VABA AEG,KULTUUR ,RELIGIOON	17,68	-1 477 217	18,29	-1 671 334
SOTSIAALNE KAITSE	11,52	-1 060 953	11,94	-1 066 282
MAJANDUS	6,91	-510 191	6,29	-480 432
ELAMU-JA KOMMUNAALMAJANDUS	4,38	-369 543	4,41	-391 202
KESKKONNAKAITSE	2,28	-138 012	2,23	-160 828
TERVISHOID	0,10	-5 280	0,10	-5 280
Kokku töötajate arv ja töötasukulud	100,37	-10 341 093	99,67	-10 467 163

Keskmine brutopalk kuus on 8586.- (2009a.) 8752.-(2008a.) vähenemine 166.-
Töötajate arvuna on esitatud keskm.töötajate arv taandatuna täistööajale.Ajutiste lepingute korral ei ole töötajate arvu leitud. Ajutiste lepingute alusel arvestatud töötasukulud moodustavad 2009.a.228 898.- kr. ja 2008.a. 145 511.- kr.

	2009.a.	2008.a.
Töötasukulud (koos ajutiste lepingulistega)	-10 569 991	-10 612 674
Sotsiaalmaks ja töötuskindlustusmaksed	-3 597 428	-3 534 385
Erisoodustused		
Töötajate õppelaenude kustutamine	-27 188	-14 993
Muud erisoodustused:isikliku auto kasut.	0	0
Sotsiaal-ja tulumaks erisoodustuselt	-18 585	-10 249
Kokku tööjõukulud	-14 213 192	-14 172 301

MAJANDAMIS JA MUUD KULUD

LISA 16

	Lisad	31.12.2009.	31.12.2008.
Õppevahendite ja koolituse kulud		-1 195 578	-1 315 716
<i>sh. koolitusteenus, (teistele omavalitsustele)</i>		-1 021 544	-1 119 550
<i>tööraamatud ja -vihikud</i>		-77 581	-111 820
Kinnistute, hoonete ja ruumide majandamiskulud		-1 078 067	-1 279 529
<i>sh. Elekter</i>		-409 027	-373 995
<i>Korrashoiu- ja rem.materjal,lisaseadmed,tarvikud</i>		-172 501	-218 652
<i>Muud kinnist....kulud</i>		-102 516	-158 309
Rajatiste majandamiskulud		-710 238	-720 401
<i>sh. Korrashoiuteenused, prügi vedu,</i>		-383 616	-165 126
<i>teede korrashoid</i>		-332 352	-259 807
Sõidukite majandamiskulud		-659 703	-665 186
<i>sh. Rent (kasutusrent ja isikliku auto kasutus)</i>		-228 705	-246 578
<i>kütus</i>		-214 640	-253 843
Administreerimiskulud		-552 789	-588 645
<i>sh. Juriidilised teenused</i>		-143 957	-59 547
<i>Sideteenus</i>		-96 997	-94 712
Toiduained ja toitlustusteenused		-509 153	-546 180
Kommunikatsiooni-, kultuuri- ja vaba aja kulud		-443 803	-473 200
Inventari majanduskulu		-303 452	-453 943
Mitmesugused majanduskulud(transporditeenused)		-298 443	-302 469
Uurimis- ja arendustööd		-292 752	-325 575
Meditsiinikulud ja hügieenikulud		-276 464	-185 063
Info- ja kommunikatsioonitehnoloogia kulud		-213 161	-296 899
Koolituskulud (personali täiendkoolitus)		-211 356	-259 913
Teavikute ja kunstiesemete kulud		-137 619	-168 305
Sotsiaalteenused (hooldamine, rehabilitatsioon)		-87 071	-102 072
Lähetuskulud		-41 885	-100 878
Töömashinate ja seadmete majandamiskulud		-19 127	-27 891
Üürile ja rendile antud kinnist.hoonete majanduskulu		-29 061	-23 300
<i>sh. elekter</i>		-29 061	-23 300
Eri- ja vormiriietus(va kaitseotstarbelised kulud)		-3 693	-5 044
kokku majandamiskulud	16	-7 063 415	-7 840 209
Käibemaksukulu		-1 817 350	-2 633 433
Loodusressursside kasutamise ja saastetasud		-64 670	-19 160
Maamaks		-5 971	-6 307
Riigilõiv		-2 168	-1 341
Ebatõenäoliselt laekuvad nõuded teenustelt		-1 406	-2 255
Muud kulud		-110	-720
Maavarade kaevandamisega seotud kulud		0	-37 800
kokku muud kulud	16	-1 891 675	-2 701 016
Kokku majandamiskulud ja muud kulud		-8 955 090	-10 541 225

Selgitus:

Kõige suurem majandamiskulu artikkel on õppe ja koolituskulud 1 196 tuhat kr. analoogselt eelmise aastaga. Selles omakorda koolitusteenus (loe kohamaksud) teistele omavalitsustele. 1 022 tuhat kr. Järgneb kinnistute, hoonete, ruumide majanduskulu 1 078 tuhat krooni ja selles elektri tõus 36 tuhat. Majanduskulu ise on 2008.a. võrreldes vähenenud 192 tuhat krooni.

Rajatiste majanduskulud on jäänud samale tasemele ja poole sellest hõlmab teedehoid.

Majandamiskulud on vähenenud ligi 800 tuhat krooni.

Käibemaks on muude kulude suurim kuluartikkel ja võrreldes 2008.a. on vähenemine 816 tuhat krooni. 2008.a. investeeringud olid suuremad (katla renov.) kui 2009.a. jõuti sots. keskust ehitada, st. investeeringute käibemaks oli ka sellega väiksem.

Kokkuvõtvalt võib tõdeda, et nii majandamiskulu kui muud kulud kokku on vähenenud 2008.aastaga võrreldes 1,5 miljonit krooni.

Sõidukite, sülearvutite ja koopiomasina kasutusrent

	2009.a.		2008.a.	
	transp.vah.	muud	transp.vah.	muud
Rendikulu kasutusrendi lepingutelt				
Traktor MTZ 952,3 6785TA	67 266	0	82 490	0
Citroen Berlingo SX PAK1,6 871MKI (1.sissem.2007.a.)	13 325	0	17 463	0
Renault 918AVZ	34 383	0	37 450	0
Opel Meriva 823AXM	29 002	0	34 217	0
Peugeot ...740MFI	22 965	0	26 412	0
Koopiomasin	0	17 860	0	17 860
sülearvutid	0	55 028	0	58 273
kokku:	166 941	72 888	198 032	76 133
Järgmisel majandusaastal (2010)	174 683	89 126	197 886	75 293
1.kuni 2.aastal (2011)	152 771	7 144	172 203	74 752
2.kuni 3.aastal (2012)	65 770	0	157 046	5 953
3.kuni 4.aastal (2013)	0	0	65 582	0
4.kuni 5.aastal (2014)	0	0		0
peale 5.aastat	0	0		0

SEOTUD OSAPOOLTEGA TEHTUD TEHINGUD

Lisa 17

1. Tehingud Muhu Vallavolikogu liikmetega seotud osapooltega

ettevõtte nimi	2009. a a s t a .				2008. a a s t a .			
	saldo a.alg.	tulud	kulud	saldo a.lõpul	saldo a.alg.	tulud	kulud	saldo a.lõpul
COLLESTER OÜ	0	0	60 355	0	0	0	0	0
MUHRO OÜ	300	6 820	26 489	0	0	6 600	25 000	300
KIISKAR OÜ	0	0	0	0	694	810	30 763	810
MTÜ Muhu Kess	0	0	0	0	0	0	800	0
Koguva Külaselts	0	0	0	0	0	472	2 000	1 000
EELK Katariina Kogudus	0	0	0	0	0	0	5 411	0
*Külasema k. Seltsing	0	0	0	0	0	0	10 000	0
*Statkom Vara OÜ	0	0	6 000	0	0	0	0	0
*MTÜ Muhu seiklusklubi	0	0	2 000	0	0	0	0	0

2. Tehingud Muhu Vallavalitsuse liikmetega seotud osapooltega

AS Kuressaare Veevärk	0	0	17 307	0	0	0	17 162	0
Maasi Jäätmehooldus	0	0	39 018	0	0	0	54 368	0
Oomen OÜ	0	0	0	0	0	0	9 954	0
MTÜ Saarte Koostöökogu	0	0	0	0	0	350	0	0
MTÜ Saarte Kalandus	0	0	0	0	0	0	500	0

3. Tehingud hallatavate asutuste juhtidega seotud osapooltega

Saaremaa Valdade SPLiit	0	1 390	15 330	0	0	0	14 565	0
Eesti Ank Ühendus	980	0	3 650	0	0	0	0	0
Muhu Käsitööselts MTÜ	442	5 965	2 467	0	0	0	0	0

* Vallalt saadud toetus seltside rahast.

Volikogu liikmete ja vallavalitsuse liikmete tasud on kajastatud tabelina tegevusaruandes. Tehingud on toimunud seotud osapooltega normaalsetel turutingimustel või vastavalt seaduses sätestatud tingimustele, mis kehtivad ühtviisi nii seotud isikutele kui ka mitteseotud isikutele.

Bilansipäevajärgsed sündmused

(Lisa 18)

2010.a. jaanuaris peatusid tööd Muhu Sotsiaalkeskuse ehitusel seoses külmade ilmastikuoludega. Juba 2009.a. lõpus algasid vaidlused Töövõtja poolt esitatud lisa- ja muudatustööde kalkulatsiooni üle, mis kestavad käesoleva hetkeni.

Tellijal möönab, et on olemas reaalne vajadus mitmete muudatus- ja/või lisatööde tegemiseks, kuid Tellija ei nõustu Töövõtja poolt kalkulatsioonis esitatud muudatus- ja lisatööde pealiskaudse kirjeldamise ning meelevaldse maksumusega vaid soovib kooskõlastada kokkuleppeliselt vajalike lisatööde sisu, mahud, reaalse maksumuse ning teostamise tähtajad, et sõlmida vastavate tööde tegemiseks lepingukohane kirjalik kokkulepe.

Käesoleval hetkel reaalseid töid ehitusobjektile ei teostata.

EELARVE TÄITMISE ARUANNE 2009 AASTA

	esialgne eelarve	lõplik eelarve	täitmine	täitmise %	2008.a. täitmine	kasv	kasv %
TULUD	37 684 520	38 641 971	28 370 570	73	30 224 359	-1 853 789	-6
Maksud	12 409 620	12 409 620	12 531 838	101	13 682 929	-1 151 091	-8
füüsilise isiku tulumaks	11 145 620	11 145 620	11 316 923	102	12 618 757	-1 301 834	-10
maamaks	1 234 000	1 234 000	1 189 715	96	1 034 022	155 693	15
reklaamimaks	30 000	30 000	25 200	84	30 150	-4 950	-16
Kaupade ja teenuste müük	3 831 116	3 837 816	3 870 311	101	3 070 027	800 284	26
Tulud varadelt	670 000	670 000	319 076	48	783 108	-464 032	-59
Muud tulud	20 000	20 000	18 932	95	22 073	-3 141	-14
Toetused jooksvateks kuludeks	7 653 684	8 450 835	8 477 456	100	9 455 422	-977 966	-10
Toetused investeeringuteks	13 100 100	13 253 700	3 152 957	24	3 210 800	-57 843	-2
TEGEVUSKULUD	23 784 295	24 677 299	23 455 891	95	23 304 322	151 569	1
Üldised valitsussektori teenused	3 700 125	3 588 993	3 468 435	97	3 150 716	317 719	10
Avalik kord	60 000	72 650	52 881	73	72 860	-19 979	-27
Majandus	1 801 340	2 056 637	1 929 807	94	1 515 546	414 261	27
Keskkonnakaitse	402 300	402 300	362 881	90	621 035	-258 154	-42
Elamu- ja kommunaalmajandus	970 100	1 030 100	916 718	89	784 583	132 135	17
Tervishoid	7 000	7 000	7 061	100	6 788	273	4
Vaba aeg ja kultuur	3 743 587	4 325 073	3 986 157	92	4 437 166	-451 009	-10
Haridus	9 614 382	9 670 332	9 383 978	97	9 342 987	40 991	0
Sotsiaalne kaitse	3 485 461	3 524 214	3 347 973	95	3 372 641	-24 668	-1
INVESTEERINGUD	16 476 150	16 452 250	4 847 168	29	8 173 191	-3 326 023	-41
Üldised valitsussektori teenused	23 600	35 400	35 400	100	151 416	-116 016	-77
Avalik kord	0	0	0	0	0	0	0
Majandus	907 100	827 100	826 596	100	3 087 413	-2 260 817	-73
Keskkonnakaitse	410 000	410 000	38 990	10	0	38 990	0
Elamu- ja kommunaalmajandus	0	0	0	0	0	0	0
Vaba aeg ja kultuur	260 400	323 400	295 428	91	351 804	-56 376	-16
Haridus	1 414 400	1 395 700	959 022	69	2 059 407	-1 100 385	-53
Sotsiaalne kaitse	13 460 650	13 460 650	2 691 732	20	2 523 151	168 581	7
TEGEVUSTULEM	-2 575 925	-2 487 578	67 511		-1 253 154	1 320 665	-105
FINANTSEERIMISTEHINGUD	2 575 925	2 487 578	-67 511	42	1 253 154	1 320 665	105
Kulude katteks suunatud jääk	1 996 725	1 996 178	-558 740	28	921 023	1 479 763	161
Finantsvarade suurenemine	0	0	0		-1 446 000	-1 446 000	100
Kohustuste suurenemine	1 000 000	1 000 000	999 867	100	2 044 728	1 044 861	51
Kohustuste vähenemine	-420 800	-508 600	-508 638	100	-266 597	242 041	-91
EELARVE KOGUMAHT	40 681 245	41 638 149	28 811 697		33 190 110	670 835	206

Reservfondi kasutamise aruanne

Muhu Volikogu määrusega 27.märts 2009.a. nr 45 eraldati reservfondi **416 970 krooni**.

teg.ala	artikkel	hallatav asutus	tegevuse sisu	eraldatud ja kulutatud vah.
O1112	5000	Vallavalitsus	valitavate ja am. nimetatavate töötasu	45 650
	5001	Vallavalitsus	avaliku teenistuse ametnike koondamistasu	45 085
	506	Vallavalitsus	töötasuga kaasnevad maksud	31 210
	5500	Vallavalitsus	Utajärvi sõprusvalla vastuvõtukulud	41 000
	1551	Vallavalitsus	vallamaja täiend.projekttööd, elektriliitumise katteks	35 400
	5513	Vallavalitsus	isikliku auto kasutus	30 000
O8208	5525	Kultuuriüritused	Saarte Kultuuriühenduse ürituste korraldamine	20 000
	5525	Kultuuriüritused	ürituse "Laulge Kaasa" toetamiseks	15 000
O4360	5511	Katlamaja	katla rek.järelvalveteenuse kuludeks	29 500
O1111	5500	Volikogu	kohtukulud Räska k.Jaanioru mü DP mittealgatamine	24 120
O8108	1559	Hellamaa Külakeskus	köögi projekteerimiskuludeks	23 400
O8107	5525	Noortekeskus	projekti eesmärk:kaasajastada huviharidust, soetus tehnikaalastele õppevahenditele, omaosalus	23 205
	5525	Noortekeskus	poiste ansambli transpordi kulu katteks	2 000
10402	4138	Sots.hoolek.teenus perele	ranitsatoetusele lisaks, et oleks à 2000 krooni	12 000
	4134	Sots.hoolek.teenus perele	lapsevanema toetus lapse jalgpalli turniiril osalemises	3 000
O1600	5002	KOV valimiskulud	valimiskomisjoni töötasud	8 300
	506	KOV valimiskulud	töötasuga kaasnevad maksud	2 860
	5500	KOV valimiskulud	admin.kulud	840
O8201	5511	Hellamaa raamatukogu	ahju remondiks	10 400
O8209	5540	Seltsitegevus	Nõmmküla külakeskusele tegevuskulude katteks	10 000
O8109	5525	Spordi ja vaba aja üritused	Korvpalliklubi Orkaan osalemiseks Soomes Lahtis	2 000
	5525	Spordi ja vaba aja üritused	Saaremaa Veloduuri korraldamise toetuseks	2 000
		KOKKU		416 970

Selgitus EELARVE TÄITMISE ARUANDELE.

2009.a. EELARVE.

Esialgset eelarvet suurendati põhiliselt sihtfinantseerimise arvelt projektide jms. toetamisega kokku üle 860 tuhande krooni.

Suuremad projektitoetused olid noortekeskuse kolm erinevat projekti kokku ligi 289 tuhat. Sellest soetati kaks mootorratast ja varustust motoringile; muusikariistad muusikaringile ja üks projekt jäi teostamiseks 2010.aastal. Muuseumi rahvusvaheline käsitööprojekt Inextex ja erinevad ürituste projektid kokku 236 tuhande kr. eest. Ettevõtluse arendamise SA-lt saadud üle 145 tuhande krooni eest märgiti maha rattamarsruudid lõuna- ja põhja Muhus ja paigaldati vastavad viidad, parandades sellega turismi alast teenust.

Tasandusfondi summasid parandati toimetuleku toetuse näol üle 73 tuhande ja hariduskulusid vähendati (-4% poolaastast) ligi 14 tuhande krooniga. (kokku üle 59 tuh. kr.).

Sots. keskuse ehituse omaosaluseks võeti miljon laenu, suurendades sellega finantstehinguid.

Tuludest maksud ja nn. omatulu on laekunud eelarvega võrreldes täiesti normaalselt. **2008.aastaga võrreldes** tulude laekumine kokku on -6% (e.-1 854 tuhat kr.). Tulumaksu laekumine -10% e. -1 302 tuhat kr. Nn. omatulu on laekunud 26% rohkem (e.800 tuhat kr.) Põhivara (maidkinnistuid) ei õnnestunud müüa „masu“ ajal (-464 tuhat kr.). Riigipoolne toetus jooksvateks kuludeks vähenes 10% (e.-978 tuhat kr.). Samuti investeeringutoetust (suurim objekt sots. keskus) jõuti täita ainult veerandi ulatuses eelarvest.

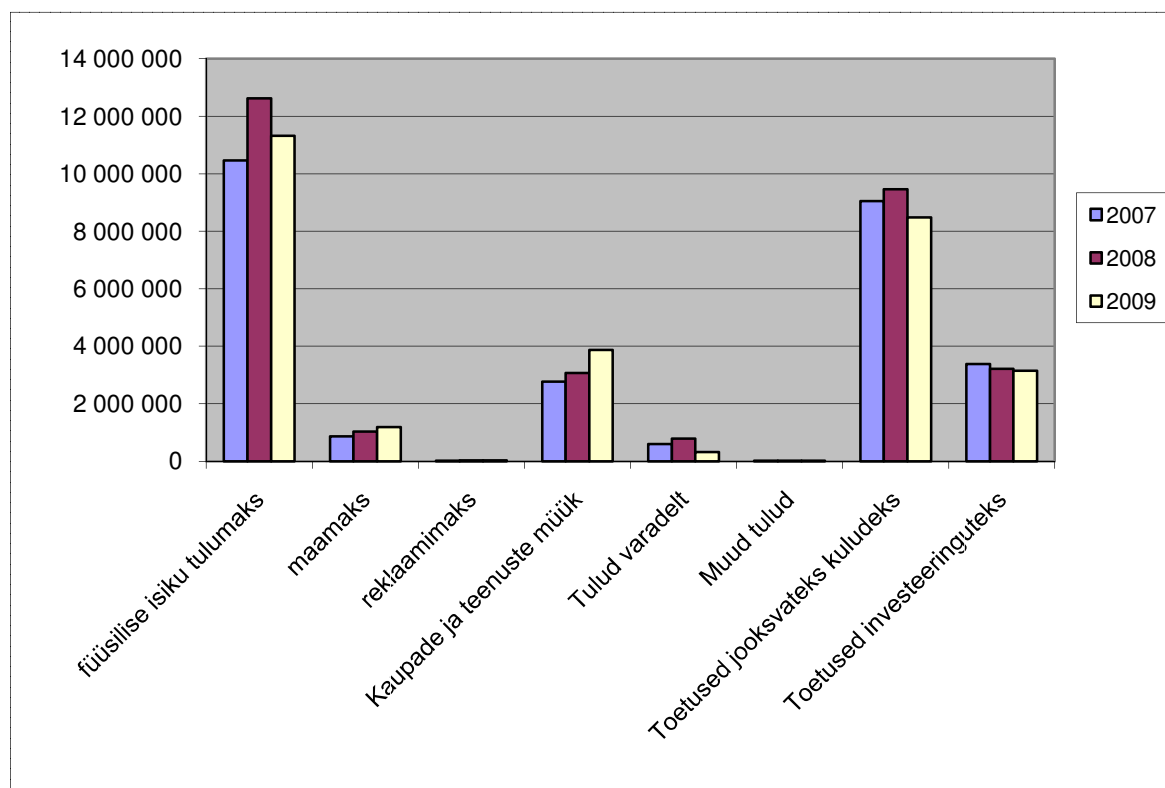


Diagramm tuludest kolme aasta võrdluses.

Tegevuskulud kokku on täidetud jällegi eelarvega võrreldes 95%. Suuri erinevusi ei ole

valdkonniti. **2008.aastaga võrreldes** on tegevuskulud kokku suurenenud 1% võrra, e.151 tuhat kr. mis näitab, et need kaks aastat on tegevuskulud praktiliselt võrdsed.

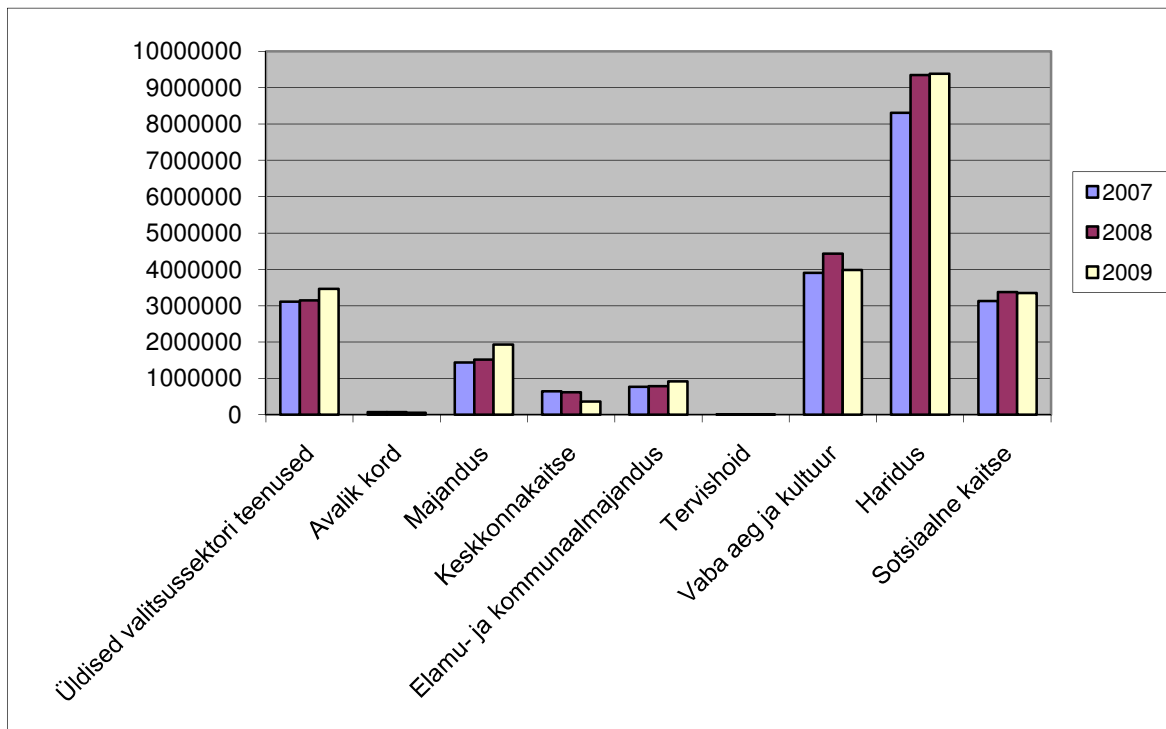


Diagramm kuludest kolme aasta võrdluses.

Investeeringuid on täidetud eelarvega võrreldes umbes kolmandik, e.29%. Juba eelpool tulude juures mainitud sots. keskust ei ole suudetud rohkem kui viiendiku osas täita.

Ega kahe aasta võrdlus ei anna ka alati adekvaatset tulemust omavalitsuse osas. Käivad läbi erinevad projektid. Ühel aastal on võimalused rohkem investeerida (lasteaed 2008.a.) oma vahenditest, lisaks toetused, teisel aastal vähem. Mida ei ole suudetud 2009.aastal (ka valitsuse vahetuse aasta), peab suutma järgmistel aastatel. Ettevõtluse Arendamise sihtasutuse rahastamine sots. keskuse rajamiseks kehtib 2015.aastani.

SÕLTUMATU VANDEAUDIITORI ARUANNE

MUHU VALLAVOLIKOGULE

Olen auditeerinud Muhu Vallavalitsuse poolt koostatud raamatupidamise aastaaruannet, mis sisaldab bilanssi seisuga 31. detsember 2009, tulemiaruanne, netovara liikumise aruannet ja rahavoogude aruannet eeltoodud kuupäeval lõppenud majandusaasta kohta, aastaaruande koostamisel kasutatud oluliste arvestuspõhimõtete kokkuvõtet ning muid selgitavaid lisasid.

Tegevjuhtkonna kohustused raamatupidamise aastaaruande osas

Tegevjuhtkonna kohustuseks on raamatupidamise aastaaruande koostamine ning õige ja õiglane esitamine kooskõlas Eesti hea raamatupidamistava nõuetega. Selle kohustuse hulka kuulub asjakohase sisekontrollisüsteemi kujundamine ja töös hoidmine, mis tagab raamatupidamise aastaaruande korrektse koostamise ja esitamise ilma pettustest või vigadest tulenevate oluliste väärkajastamisteta, asjakohaste arvestuspõhimõtete valimine ja rakendamine ning antud tingi-mustes põhjendatud raamatupidamishinnangute tegemine.

Audiitori kohustused

Minu kohustuseks on avaldada auditi põhjal arvamust raamatupidamise aastaaruande kohta. Viisin auditi läbi kooskõlas Eesti auditeerimiseeskirjaga, mis nõuab, et ma olen vastavuses eetikanõuetega ning et ma planeerin ja viin auditi läbi omandamaks põhjendatud kindlustunne, et raamatupidamise aastaaruanne ei sisalda olulisi väärkajastamisi.

Audit hõlmab raamatupidamise aastaaruandes esitatud arvnäitajate ja avalikustatud informatsiooni kohta auditi tõendusmaterjali kogumiseks vajalike protseduuride läbiviimist. Nende protseduuride hulk ja sisu sõltuvad audiitori otsustustest, sealhulgas hinnangust riskidele, et raamatupidamise aastaaruanne võib sisaldada pettustest või vigadest tulenevaid olulisi väärkajastamisi. Asjakohaste auditi protseduuride kavandamiseks võtab audiitor nende riskihinnangute tegemisel arvesse õige ja õiglase raamatupidamise aastaaruande koostamiseks ja esitamiseks juurutatud sisekontrolli-süsteemi, kuid mitte selleks, et avaldada arvamust sisekontrolli tulemuslikkuse kohta. Audit hõlmab ka kasutatud arvestuspõhimõtete asjakohasuse, juhatuse poolt tehtud raamatupidamislike hinnangute põhjendatuse ja raamatupidamise aastaaruande üldise esituslaadi hindamist.

Usun, et minu kogutud auditi tõendusmaterjal on piisav ja asjakohane arvamuse avaldamiseks.

Arvamus

Minu arvates kajastab ülalnimetatud raamatupidamise aastaaruanne olulises osas õigesti ja õiglaselt Muhu Vallavalitsuse finantsseisundit seisuga 31. detsember 2009 ning sellel kuupäeval lõppenud majandusaasta finantstulemust ja rahavoogusid kooskõlas Eesti hea raamatupidamistavaga.

Kuressaare, 5. mai 2010. a.

Enda Rüütel

Vandeauditori number 315
OÜ Audit EG
Tegevusloa number 126
Rohu 1a-30 Kuressaare

MAJANDUSAASTA ARUANDE ALLKIRJAD

Muhu Vallavalitsuse 31.12.2009.a. lõppenud majandusaasta aruanne koosneb tegevusaruandest, raamatupidamise aastaaruandest ja sõltumatu vandeaudiitori aruandest.

Majandusaasta aruande on koostanud Muhu Vallavalitsus.

Majandusaasta aruande on kinnitanud Muhu Vallavolikogu oma 21.mai. 2010.a. otsusega nr 50. Vastav otsus kuulub käesoleva majandusaasta aruande juurde.

Raido Liitmäe vallavanem 21.mai 2010.a.....

Jaan Kesküla volikogu aseesimees 21.mai 2010.a.....
volikogu esimehe ülesannetes