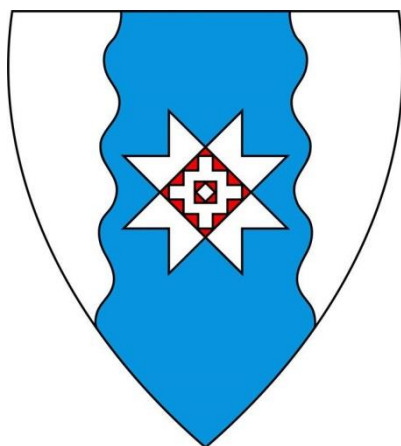


MUHU VALLA TERVISEPROFIIL



Euroopa Liit
Euroopa Sotsiaalfond



Eesti tuleviku heaks

Muhu 2016

SISUKORD

Sissejuhatus.....	4
1. Üldandmed.....	5
1.1. Muhu valla asend, pindala, haldusjaotus	5
1.2. Rahvastik, soo- ja vanusejaotus	6
1.3. Muhu valla eelarve	9
2. Sotsiaalne sidusus ja võrdsed võimalused	11
2.1. Tööturu situatsioon ja toimetulek	11
2.2. Demograafiline töötururindeks.....	16
2.3. Sotsiaalhoolekanne	18
2.4. Kogukonna tegevused ja kaasamine	21
3. Tervislik elu-, õpi- ja töökeskkond.....	23
3.1. Elamufond.....	23
3.2. Soojamajandus	24
3.3. Veevarustus ja kanalisatsioon.....	25
3.4. Liikluskorraldus	25
3.5. Heakord.....	26
3.6. Keskkonnaseisund ja mõjurid.....	27
3.7. Loodus	27
3.8. Muinsuskaitse	28
4. Laste ja noorte turvaline ning tervislik areng	30
4.1. Lasteaed	30
4.2. Kool	32
4.2.1. Koolis korraldatud küsitlus... ..	33
4.3. Laste- ja noorsootöö	36
5. Kultuur.....	38
5.1. Kultuur.....	38
5.2. Raamatukogud	40
5.3. Muuseum	40
5.4. Sport.....	41
6. Tervislik eluviis	44
6.1. Terviseteabe kättesaadavus.....	44

6.2. Rahvatervis ja arstiabi.....	44
6.3. Nõustamisteenused	45
Kokkuvõte.....	51
Kasutatud kirjandus	52
Lisa 1. Muhu taidlus- ja huviringid 2016	53
Lisa 2. Muhu Põhikoolis korraldatud küsitluse koondkokkuvõte	54

SISSEJUHATUS

Terviseprofiil on abivahend inimeste ja keskkonna tervise seisundi mõõtmisel, hindamisel, analüüsimisel, paremate tervisetulemite eesmärgistamisel ning nende saavutamiseks vajalike tegevuste ja vahendite määratlemisel. Enamikku eluvaldkondi hõlmava terviseprofiili koostamine aitab kaasa valla arengukava koostamise kvaliteedi tõstmisele ja võimaldab hõlpsamalt hinnata erinevatest teguritest lähtuvaid mõjusid.

Kuna tervist mõjutavad kõigis eluvaldkondades tehtavad otsused ja ellu viidavad tegevused, nõuab paremate tervisetulemite saavutamine erinevate eluvaldkondade esindajate vahel koostööd ning kogukonna kaasamist. Kohalik omavalitsus, mis oma olemuselt on üksikisiku eelistusi ja käitumist kujundav väärtuste, tavade, normide ja motivaatorite kogum, kätkeb võimalusi ja ühtlasi vastutust kujundada elukeskkond selliseks, mis võimaldab inimestel teha tervislikke valikuid.

Terviseprofiili koostamine algatati 17.06.2010 Muhu Vallavolikogu otsusega nr 51, ja protsessi juhiks määrati vallavanem ning juhtrühmaks moodustati eraldi komisjon. Terviseprofiili koostamise alguseks võib lugeda 28.-29.04.2011. aastal toimunud koolitust, mille käigus sai 3 inimest 2-l päeval asjakohaseid selgitusi Terviseprofiili koostamise kohta.

Meeskonda on kaasatud Muhu valla erinevate eluvaldkondade esindajad ja sotsiaaltööd studeerivad üliõpilased. Koostööd tehakse Muhu Perearstikeskusega, Muhu Põhikooliga, Kuressaare politseijaoskonna piirkonnapolitseinikuga. Terviseprofiili koostamise aluseks on „Kohaliku omavalitsuse ja maakonna terviseprofiili koostamine. Juhised 2010“.

Terviseprofiili peatükkide ülesehitus erineb üksteisest mõnevõrra, mis tuleneb vastava valdkonna spetsialistide ja Muhu valla arengukava erinevatest sisenditest. Iga vald-konna osas on alusmaterjal koostatud vastava valdkonna spetsialisti poolt, mida on täiendatud partneritelt või internetist saadud statistilise materjaliga ja töökoosolekutel saadud ettepanekutega. Profiil on avalikult nähtav elektroonselt valla kodulehel ja paber kandjal eksemplariid tehakse kättesaadavaks valla kantseleis ning raamatukogudes. Üks eksemplar (nii paber kandjal kui elektrooniliselt) on edastatud Tervise Arengu Instituudile.

Antud terviseprofiili eesmärgiks on anda esialgne ülevaade vallarahva tervise hetkeolukorrast ja tervisemõjuritest, et kavandada tervisedenduse arendamiseks järgmisi samme. Kuna ka rahvastiku tervises toimuvad pidevalt muutused, on valla terviseprofiil dokument, mida tuleb pidevalt täiendada ja uuendada.

1. ÜLDANDMED

1.1. Muhu valla asend, pindala, haldusjaotus

- Territoorium - Muhu saar koos ümbritsevate laidudega – 208 km²
- Muhu vallas on 52 küla
- Keskus - Liiva küla
- Kaugus Kuressaarest (maakonnakeskus) - 65 km
- Kaugus Tallinnast - 153 km

Muhu vald asub Saare maakonnas. Muhu vald hõlmab suuruselt Eesti kolmanda saare Muhu ning seda ümbritsevad laiud, millest suuremad on Võilaid, Suurlaid, Kesselaid ja Viirelaid. Muhu on Saaremaaga püsiühenduses Väikese väina tammiga, mandrist eraldab Muhu saart keskmiselt 7 km laiune Suur väin. Suure väina ületamine parvlaeval koos ooteajaga võtab 40-60 minutit, autosõiduaeg Muhust Tallinnasse kujuneb seega kuni 3 tunnini.

Muhu asendi teeb aga ainulaadseks selle toimimine maakonna peamise „sissesõiduväravana”. Muhu saart läbib igal aastal 300 000-400 000 sõidukit, mis teeb valda läbivast Kuivastu-Kuressaare maanteest transiidikoridori Saaremaa ja mandri vahel. Trassi ääres asub Muhu suurim küla Liiva oma 178 elanikuga (sisuga 1. jaanuar 2012.a). Küla on ühtlasi valla keskasula ning vallamaja, hooldekeskuse, haridusasutuste ja teenindustevõtete asukoht. Suuremad külad on veel Hellamaa ja Nõmmküla. Üle 50 küünib elanike arv 7 külas. Enamusel küladel on valitud külavanemad.

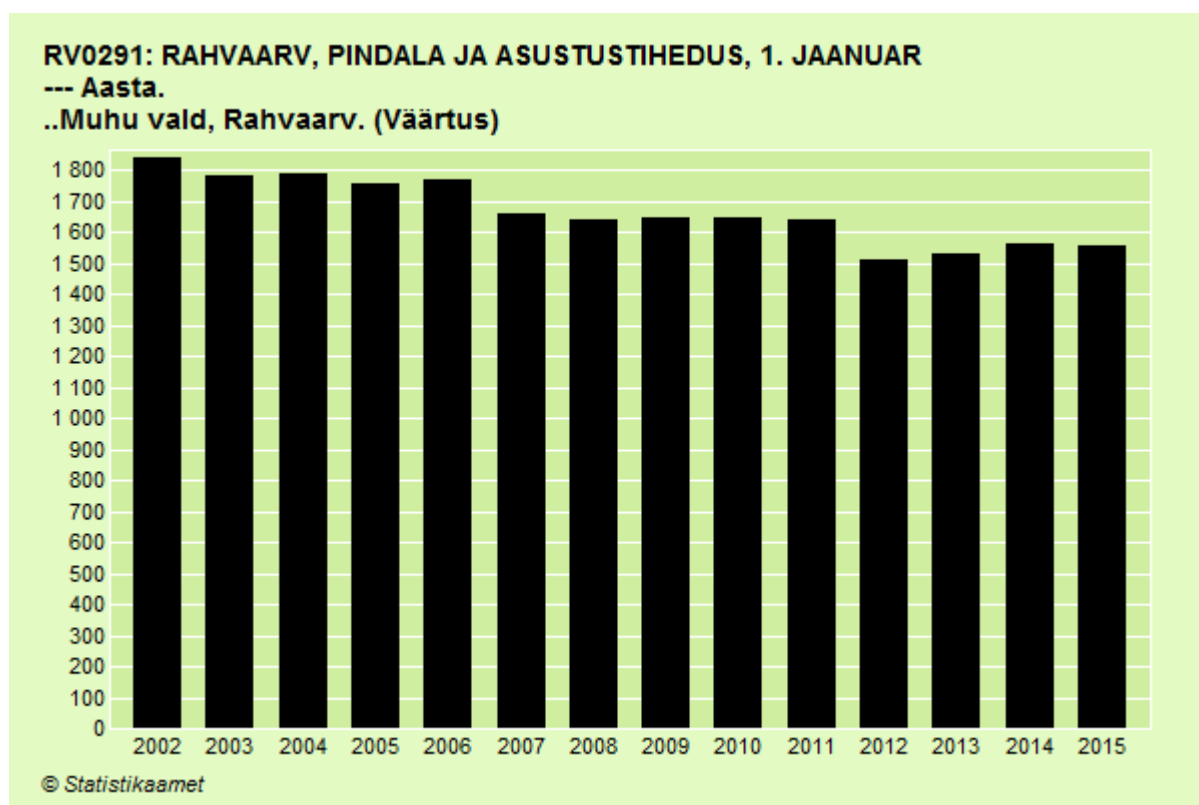
Tööstuspiirkondadena on välja arendatud Piiri ja Nõmmküla külad. 2016. aasta alguses oli Muhu vallas kokku 311 äriühingut ja mittetulundusühingut. Tööjõu nõudluse poolel on kohapeal suurimaks tööandjaks vald, mille palgal on umbes 100 töötajat. Ettevõtjate poolt Muhus pakutavate töökohtade arv on ligikaudu 350.

1.2. Rahvastik, soo- ja vanusejaotus

Muhu valla rahvaarv seisuga 1. jaanuar 2016 a on 1867 (rahvastikuregistri andmed). Tõelisi elanikke oli 2015. aastal Muhu saarel 1218 (vanuses 15-64).

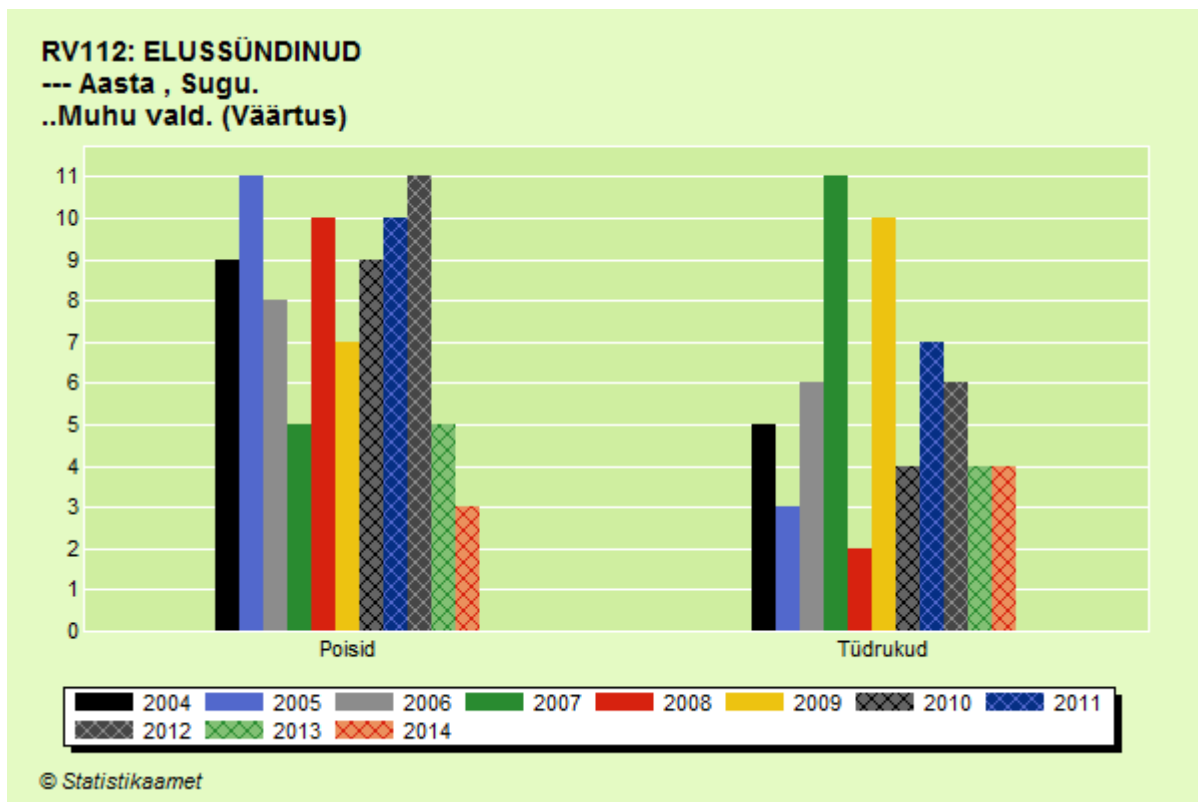
RAHVAARV, PINDALA JA ASUSTUSTIHEDUS	01.01.2016
Rahvaarv (Rahvastikuregistri andmed)	1867
Pindala, km ²	208
Asustustihedus, elanikku km ² kohta	8,98

2004-2015. a on Muhu rahvastik kahanenud 13% ja seda põhiliselt madala sündimuse tõttu. Rändeivve on olnud rahvastikuregistri järgi viimasel aastakümnel positiivne või nullilähedane. Muhust mujale Eestisse tööle ja elama siirduvad inimesed registreerivad ennast uude elukohta siiski sõltuvalt teiste kohalike omavalitsuste programmidest ja maksusoodustustest. Samal ajal registreerivad Muhu oma põhilise elukohana mitmed suvemuhulased.

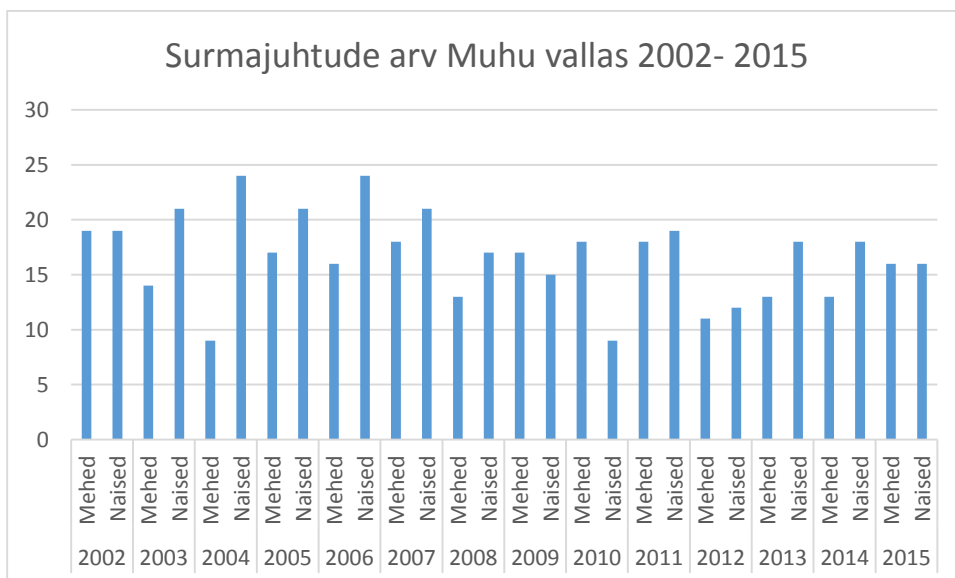


Joonis 1. Muhu valla rahvaarv aastatel 2002-2015. Statistikaamet

Kõige enam sündis lapsi 2009. aastal (17) ja kõige vähem 2000. aastal (9). Surma registreeriti kõige rohkem aastal 2000 ja 2006 (40) ja kõige vähem 2010. aastal (27).

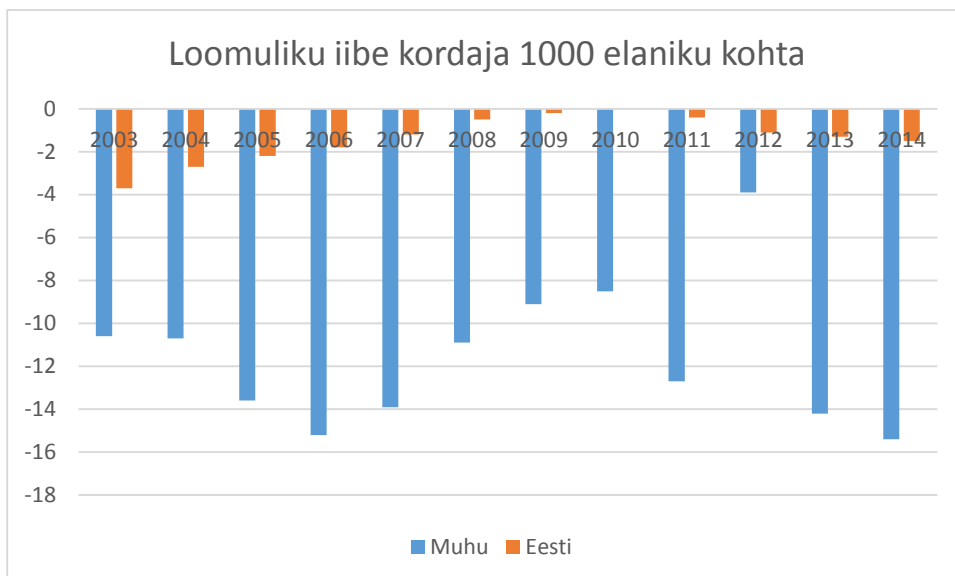


Joonis 2. Elussündide arv Muhu vallas. Allikas: Statistikaamet 2015



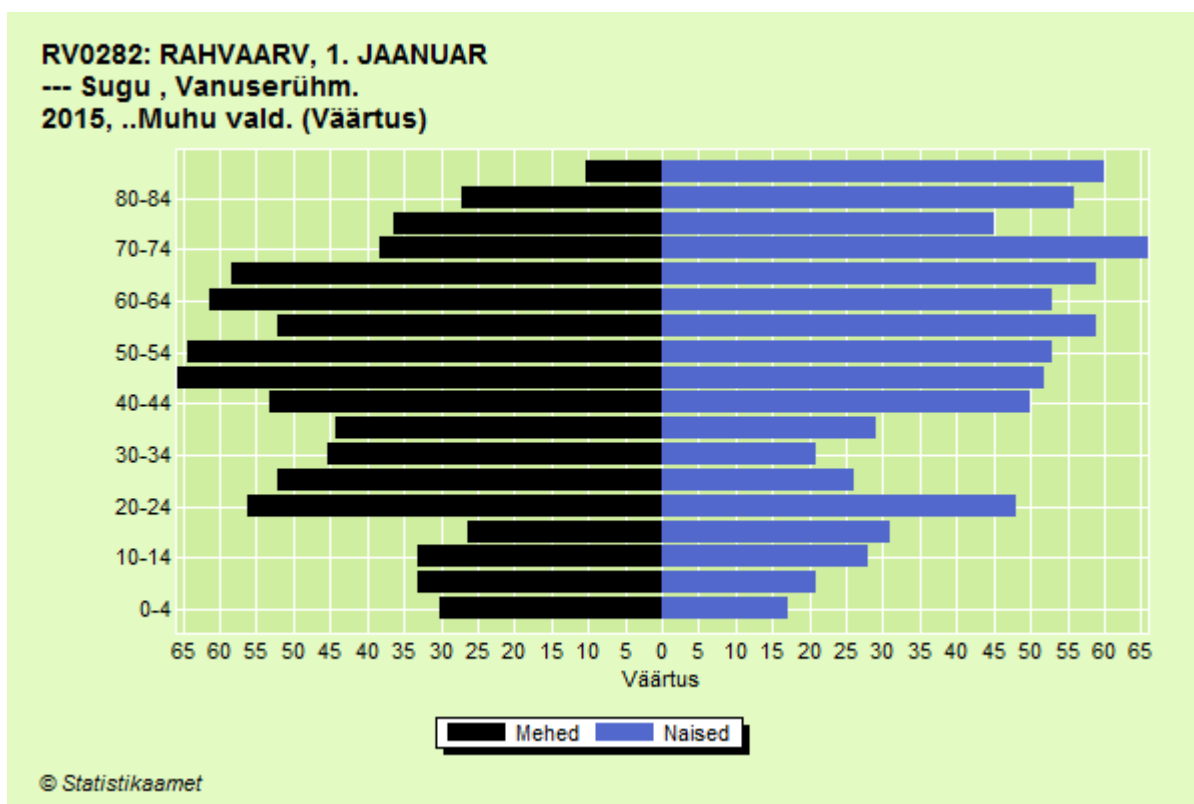
Joonis 3. Surmajuhtude arv Muhu vallas. Allikas: Muhu vald

Eesti puhul tervikuna on märgata iibe kordaja vähenemise tendentsi, mis näitab, et rahvaarvu vähenemise kiirus on pidurdunud. Ka Muhu vallas on märgata iibe languse vähenemist.

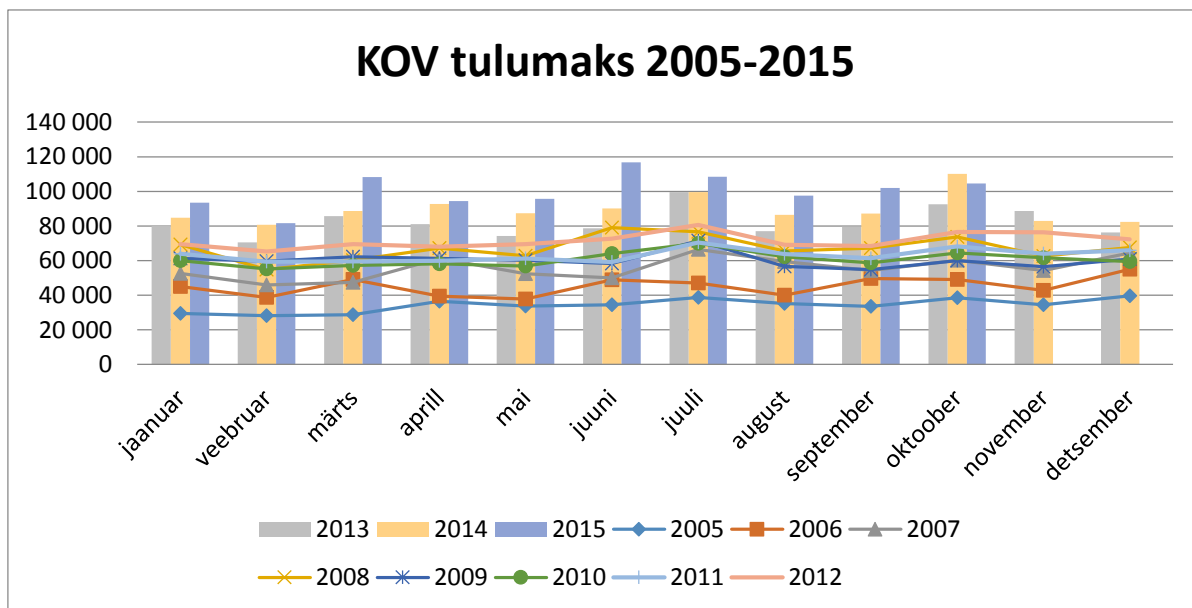


Joonis 4. Loomuliku iibe kordaja. Statistikaamet 2015

Vaadeldes Muhu valla rahvastiku soolist ja vanuselist jaotust, on märgata 33-37 aastaste madalat osakaalu. Võrreldes aga Muhu valla ja kogu Eesti rahvastiku soolist ja vanuselist jaotust, siis nii nagu Eestis üldiselt, on ka Muhu vallas suur osakaal meie „laulva revolutsiooni“ aegsest beebibuumist sündinutel, kellest tänaseks on sirgunud 23-27 aastased noored.



Joonis 5. Muhu valla rahvaarv 2015. Statistikaamet



Olulisemad probleemid:

- rahvastiku jätkuv vähenemine sh;
- negatiivne iive;
- väljaränne, eriti noorte (üliõpilased) ja nooremate tööealiste inimeste osas.

Strateegilised eesmärgid:

- valla elanike arv ei vähene;
- jätkub perede toetamine sünnitoetuse maksmisega;
- on loodud abinõude või toetuste süsteem, millega toetada õpilasi, kes peale kooli lõpetamist pöörduvad koduvalda tagasi;
- sõbraliku ning tervisliku töö- ja elukeskkonna loomine, mis toetab perede elukohavalikut ja toimetulemist.

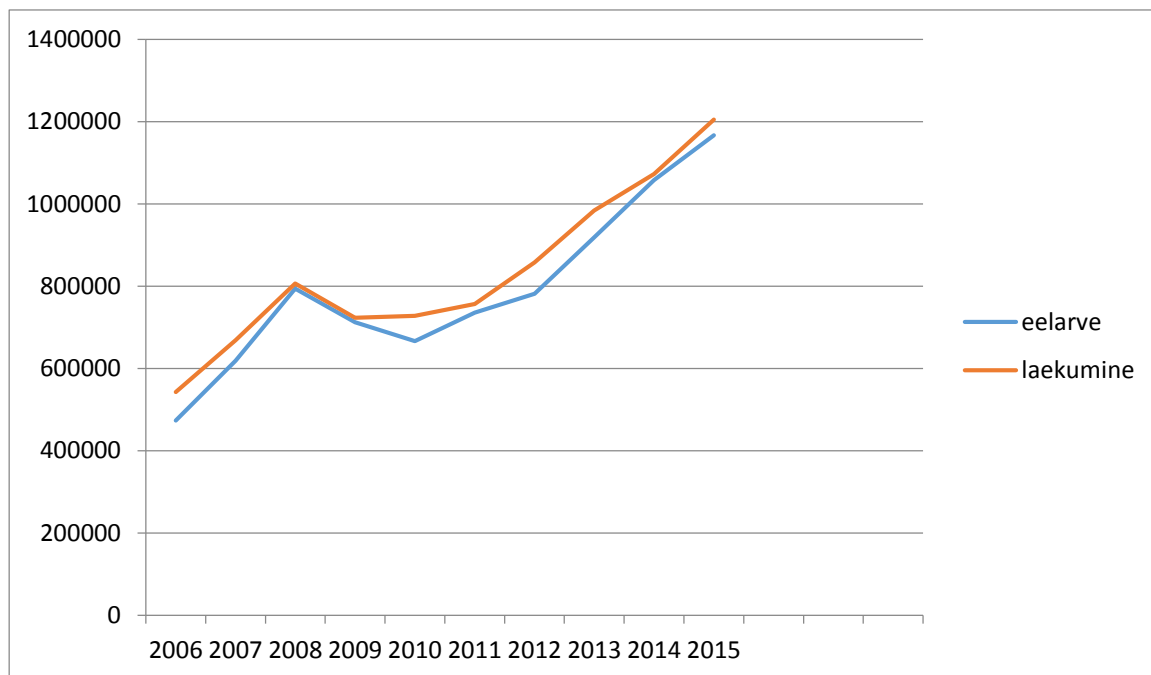
1.3. Muhu valla eelarve

Kohaliku omavalitsuse eelarve terviseprofili tähenduses näitab omavalitsuse rahalisi võimalusi elanikele tervislikuma elukvaliteedi tagamiseks. Tulumaksu laekumise põhjal on võimalik kirjeldada elanikkonna elatustaset, mis võimaldab omavalitsusel planeerida piirkonna arengut ja investeeringuid.

Joonis 6. Muhu valla tulumaksu laekumine (eur/kuus)

Allikas: Rahandusministeeriumi kodulehekül

Muhu valla eelarve maht on aastatega kasvanud. Muutused aastate lõikes on olnud tingitud saadud toetustest, projektide rahastustest ja nende arvel tehtud investeeringutest.



Joonis 7. Tulumaksu eelarve ja laekumine (eurot) Muhu vallas aastatel 2006-2015.

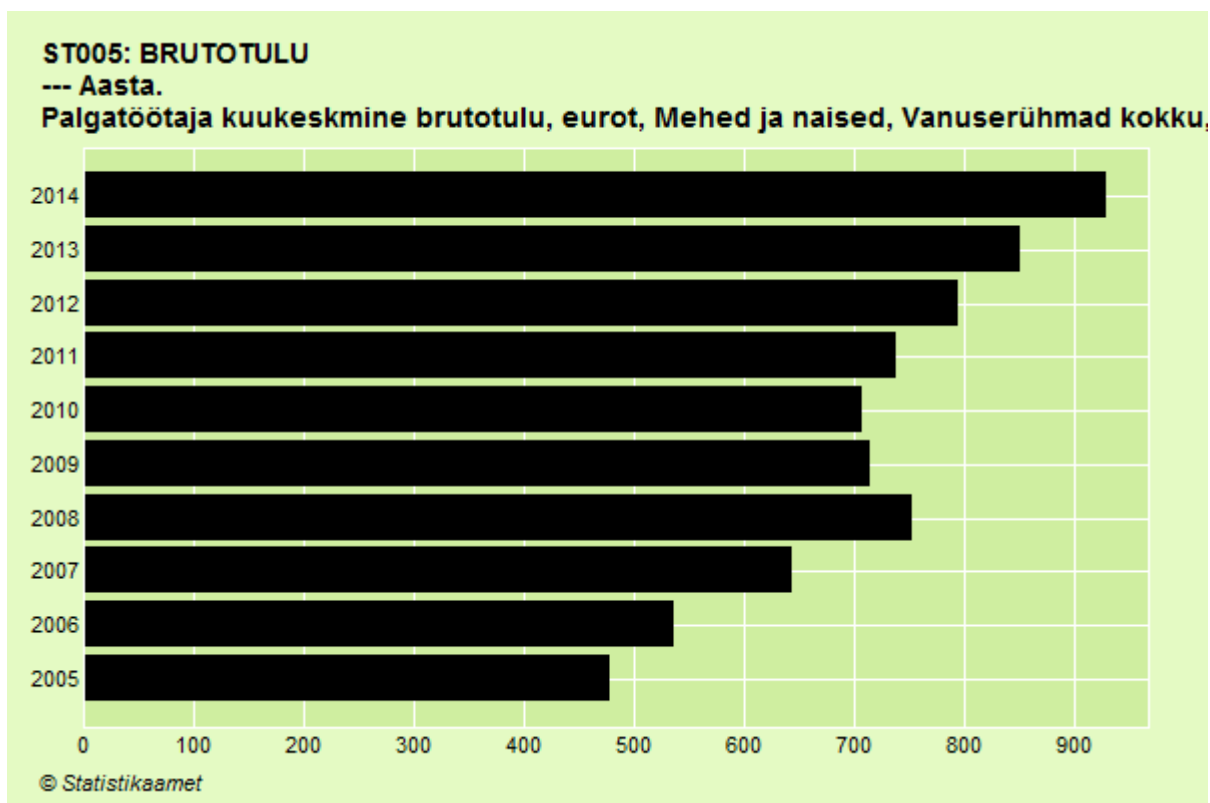
Vaadates 2006-2015 eelarveid ja tulumaksu laekumisi, siis on näha, et laekumised ületavad prognoositud eelarve, kuigi elanikkonna rahvaarv on vähenenud. Sellest võib järeldada, et need, kes töötavad mujal piirkondades, on jäänud elama Muhu valda ja suurenenud on ettevõtlusaktiivsus. Tänu sellele on kohalik omavalitsus saanud teha vajalikke investeeringuid, parandada infrastruktuuri ning elukeskkonda üldisemalt.

Alates 2010.aasta II poolaastast on toimunud majanduse aktiveerumine, mis on soodsat mõju avaldanud ka Muhu valla tulubaasile. Nii 2014 kui ka 2015 aastal on jätkunud tulumaksu, kui eelarve suurima tuluartikli, laekumine kasvutempos.

2. SOTSIAALNE SIDUSUS JA VÕRDESED VÕIMALUSED

2.1. Tööturu situatsioon ja toimetulek

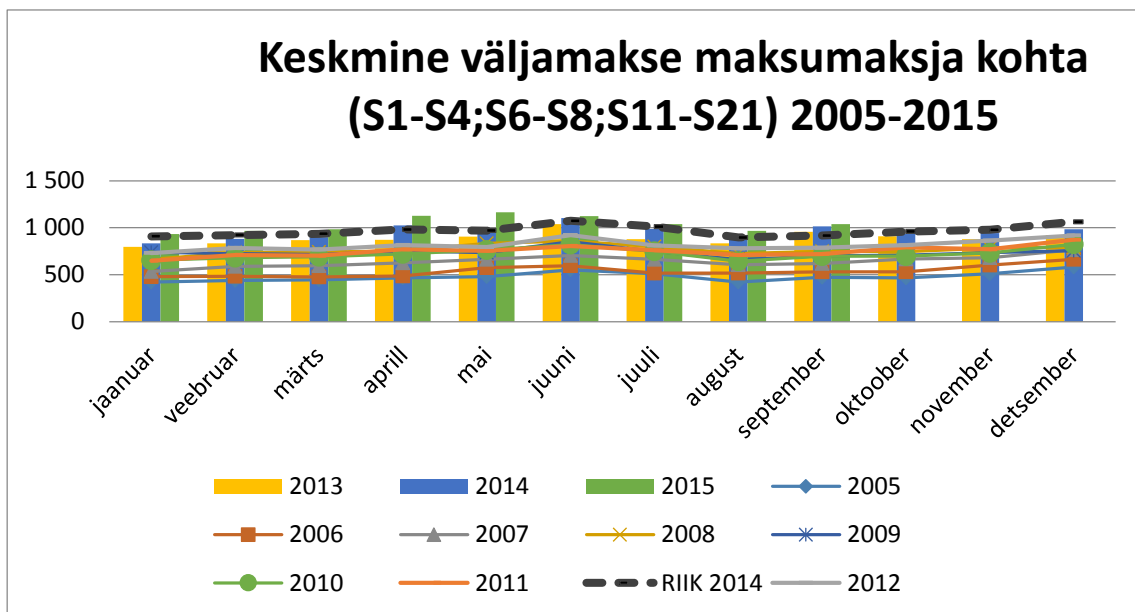
Valla seisukohalt on ettevõtluse üldiseks eesmärgiks tööhõive ja sissetulekute tagamine elanikkonnale ning valla eelarvele stabiilse tulude baasi loomine. Muhu valda läbib riigi Risti-Virtsu-Kuivastu-Kuressaare maantee nr 10, mis tagab hea transpordi võimaluse nii ettevõtjatele kui ka töötajatele. Muhu keskuses Liival, peatuvad kõik mandrilt tulevad ja maakonna keskusesse Kuressaarde sõitvad bussid.



Joonis 8. Muhu valla palgatöötajate kuukeskmine brutotulu/eurot. Statistikaamet 2015

Alates 2008. aasta lõpust paljude palk vähenes, mis majanduse stabiliseerudes on hakanud tasapisi taas tõusma. 2014 aasta keskmine brutopalk 930 eurot. Miinimumi lähedal on kaubandus- ja teenindussektori töötajate palk. Klassikaliselt on miinimumpalga saajateks erinevad abitöötajad (nt koristajad ja heakorratöötajad).

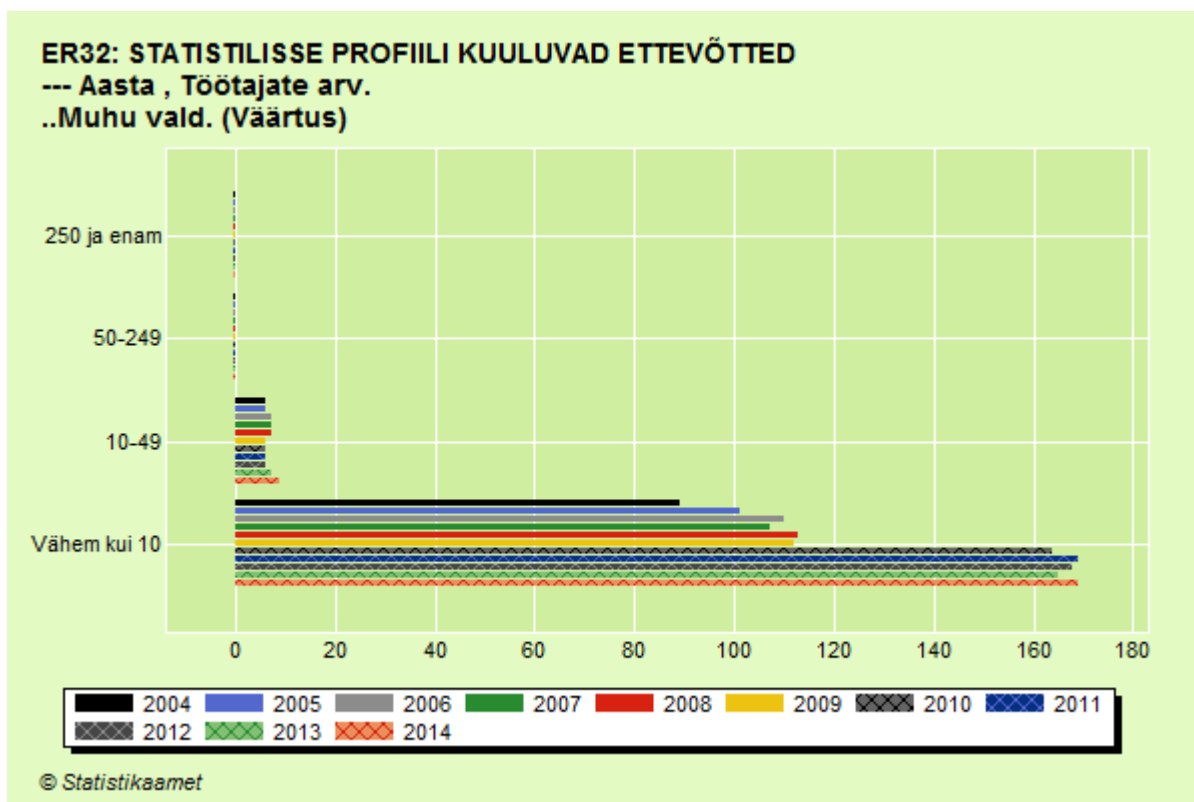
Kohaliku omavalitsuse eelarve kujundamisel on väga suur osa tööelisel elanikkonnal ehk maksumaksjatel. Statistikaameti andmetel oli 2015. aastal Muhu vallas keskmiselt 1053 maksumaksjat, mis moodustas 56 % elanikkonnast.



Joonis 9. Keskmise väljamakse (brutotulu) Muhu valla maksumaksja kohta.

Allikas: Rahandusministeerium

Analüüsitaval perioodil on nii maksumaksjate osakaal kui ka keskmine brutotulu võrreldes Eesti keskmisega olnud positiivne.



Joonis 10. Muhu valla ettevõtted. Statistikaamet 2015

Kõige suurem osakaal on ettevõtetel, kus töötajate arv jääb alla 10. Üle 10 töökoha on 2016. aasta seisuga 10-s ettevõttes.

Muhu valla suuremateks tööandjateks on:

- Muhu Hooldekeskuse SA – hoolekandeaustus (u 25 inimest);
- OÜ Kehte – üldehitus ja remonditööd (u 13 inimest);
- Muhro OÜ – rookatuste ja palkmajade ehitus (u 11 inimest);
- Collester OÜ – üldehitus ja remonditööd, autoremonditööd (u 11 inimest);
- Muhu Puidukoda – puidust tarvikute tootmine (u 15 inimest);
- Pädaste Mõis OÜ – majutus- ja toitlustusteenus (u 30 inimest);
- Muhu Farmid OÜ – noorloomade ja veisekasvatuse, piimakarjakasvatuse (u 20 inimest);
- OÜ Tihuse Turismitalu – ratsutamise-, majutus- ja toitlustusteenus (u 20 inimest) ;
- Saaremaa Tarbijate Ühistu Liiva Konsum – tarbe- ja toidukaubad (u 18 inimest);
- Muhu Vallavalitsus koos allasutustega – (u 100 inimest).

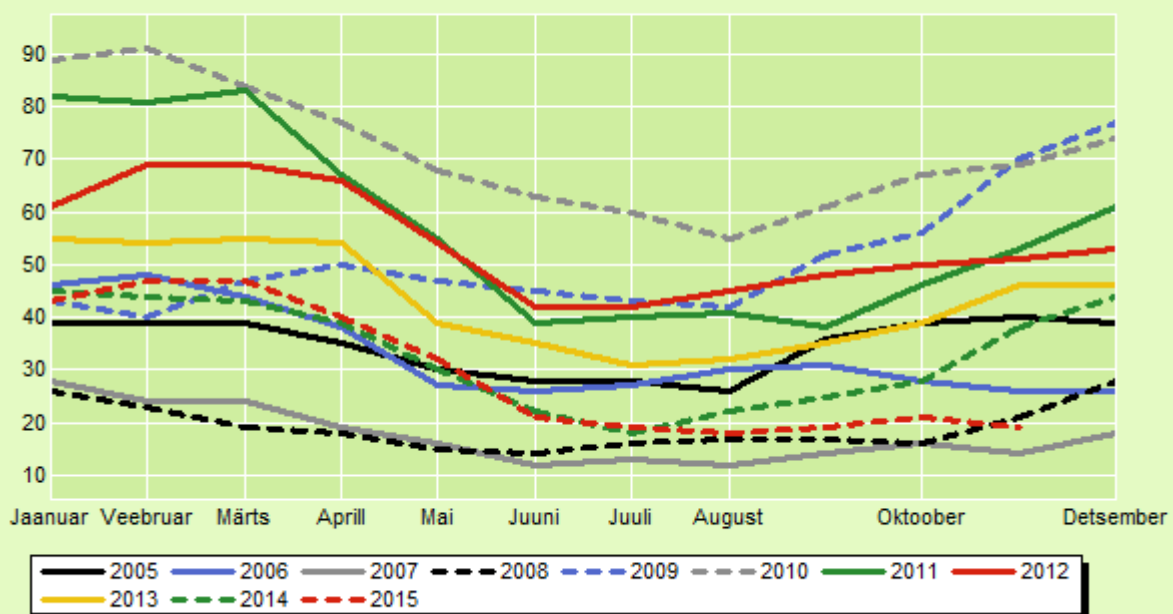
Suurim tööandja koos allasutustega on Muhu Vallavalitsus. Tööhõivelise elanikkonna ja seega kogu ettevõtluse jaoks on olulised ka elukeskkonnaga seotud teenused- lasteaia ja kooli olemasolu, esmase tervishoiu kättesaadavus, hea transpordiühendus Kuressaarega. Vallas on eeldused puhkemajanduse ja turismi arendamiseks, selleks on olemas nii looduslikud kui ka ajaloolised miljööväärtuslikud paigad, puhas õhk ja vaikus. 2016. aasta alguse seisuga on äriregistris Muhu valda registreeritud 158 äriühingut. Äriühinguile lisaks on äriregistrisse kantud 74 füüsilisest isikust ettevõtjat. Suur osa ettevõtjatest on seotud turismiga. Muhu pakutavad erateenused tuginevad vähemalt sesoonselt suurelt osalt puhkajate ja turistide nõudlusele. On hinnatud, et suviti on Muhu elanike arv 5000 ümber, millele lisanduvad arvukad turistid.

Töötuse tõus suurenes järsult 2009. aastal nagu ka mujal Eestis. Kui 2008. aastal oli keskmiselt 19 registreeritud töötut, siis 2009. aastal juba keskmiselt 51 registreeritud töötut, 2011 oli keskmiselt 57 registreeritud töötut. 2012-2015 aastatel on märgata registreeritud töötuse vähenemist. 2015. a on keskmiselt 29 registreeritud töötut.

TT64: REGISTREERITUD TÖÖTUD

--- Aasta , Kuu.

..Muhu vald. (Väärtus)



© Statistikaamet

Joonis 11. Muhu vallas registreeritud töötus. Statistikaamet 2015

Tabel 1. Ülalpeetavate määr.

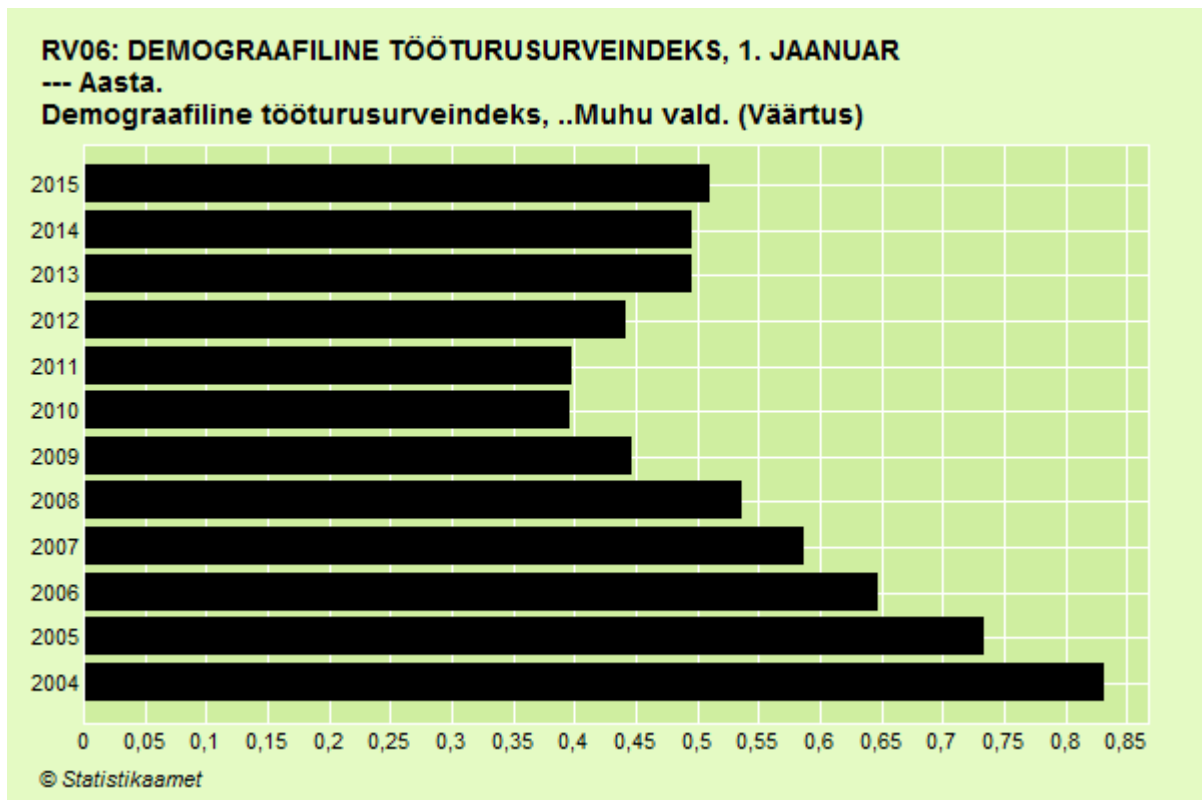
RV063: ÜLALPEETAVATE MÄÄR, 1. JAANUAR --- Aasta, Piirkond/Haldusüksus ning Näitaja						
	Rahvaarv	Vanus teadmata	Rahvastik vanuses 0-14	Rahvastik vanuses 15-64	Rahvastik vanuses 65 ja enam	Ülalpeetavate määr
2005						
..Muhu vald	1 760	0	230	1 050	480	68.7
2006						
..Muhu vald	1 770	0	230	1 060	480	65.9
2007						
..Muhu vald	1 660	0	190	1 020	450	64.9
2008						
..Muhu vald	1 640	0	200	1 000	440	62.7
2009						
..Muhu vald	1 650	0	180	1 050	420	57.8
2010						
..Muhu vald	1 650	0	160	1 040	450	58.5
2011						
..Muhu vald	1 640	0	150	1 040	450	57.8
2012						
..Muhu vald	1 514	0	151	915	448	65.5
2013						
..Muhu vald	1 529	0	157	915	457	67.1
2014						
..Muhu vald	1 564	0	165	945	454	65.5
2015						
..Muhu vald	1 558	0	162	941	455	65.6

Allikas: Statistikaamet 2015

Toimetulekutoetuste väljamaksed on kasvanud alates 2009 aastast. 2011 aasta jaanuaris maksti toetuseks 1805 eurot, veebruaris aga juba 2093 eurot. Aastateks 2014. ja 2015. on toimetulekutoetuste väljamaksed oluliselt vähenenud, jäädes keskmiselt 512 eurole kuus. Sellele lisanduvad veel ühekordsed sotsiaaltoetused.

2.2. Demograafiline tööturusurveindeks

Statistikaameti andmete põhjal on Muhu valla viimase kümne aasta (2005-2015) demograafiline tööturusurveindeks olnud keskmiselt 0,9, mis tähendab, et järgmisel kümnendil siseneb tööturule vähem inimesi, kui sealt vanuse tõttu välja langeb (*demograafiline tööturusurveindeks*= *tööturule sisenevate noorte vanuses 5-14 ja sealt vanuse tõttu potentsiaalselt lahkuvate inimeste vanuses 55-64 suhe, juhul, kui indeks on ühest suurem, siseneb järgmisel kümnendil tööturule rohkem inimesi, kui sealt vanaduse tõttu potentsiaalselt välja langeb*).



Joonis 12. Tööturusurveindeks Muhu vallas. Statistikaamet 2015

Alljärgnevalt on toodud tabel tööturusurveindeksi näitajate võrdlus kogu Eesti andmetega Statistikaameti andmete alusel.

Tabel 2. Demograafiline tööturusurveindeksi võrdlus kogu Eesti näitajatega.

Aasta	Muhu vald	Kogu Eesti
2005	0,73	0,94
2006	0,65	0,89
2007	0,59	0,86

2008	0,54	0,83
2009	0,45	0,79
2010	0,40	0,77
2011	0,40	0,75
2012	0,44	0,75
2013	0,50	0,77
2014	0,50	0,79
2015	0,51	0,81

Allikas: Statistikaamet 2016

Olulisemad probleemid:

- vastuolu oskustööjõu vajaduse ja tegelikult tööjõuturul olevate oskuste vahel;
- Eesti Vabariigi keskmisest madalam töötasu
- atraktiivsete töökohtade vähesus

Strateegilised eesmärgid:

- pikaajaliste töötute tööturule naasmise toetamine
- väikeettevõtluse toetamine
- investeeringute suurendamine sotsiaalse infrastruktuuri objektidesse.

2.3. Sotsiaalhoolekanne

Sotsiaalhoolekande eesmärgiks on sotsiaalse turvalisuse suurendamine kohalikus omavalitsuses ja abi organiseerimine neile isikutele ja gruppidele, kes ei suuda igapäevase eluga toime tulla. Tüüpilised abivajajad on puudega lapsed ja täiskasvanud, toimetulekuraskustega pered, eakad, pikaajalised töötud, töövõimetuspensionärid, õpi- ja käitumisraskustega lapsed jt. Muhu vallas korraldavad ja teostavad sotsiaaltööd ja -hooldust sotsiaalnõunik, koduhooldustöötajaja ja lastekaitsetöötaja, kelle tööks on:

- riikliku toimetulekutoetuse ning täiendavate toetuste arvestamine, väljamaksmine ja aruandlus;
- kohaliku omavalitsuse eelarveliste toetuste määramine ja maksmine;
- laste- ja peretöö (lastekaitse, eestkoste, hoolduspered);
- sotsiaalteenuste arendamine, määramine ja osutamine;
- töötute avalikule tööle suunamine ja tööde organiseerimine, projektides osalemine (koostöö töötute tugiisikuga);
- abivajaja hindamine sotsiaaltoetuse või -teenuse vajaduse väljaselgitamiseks;
- hoolekandeesutusse või hooldusperesse suunamine;
- erivajadustega inimeste ja pikaajaliste töötute sotsiaalse turvalisuse tagamisele, arengule ja ühiskonnas kohanemisele kaasa aitamine (koolitustele suunamine, transport);
- kodukülastused (õpi- ja käitumisraskustega lapsed, eakad, puudega inimesed);
- koostöö erinevate asutustega (Pensionamet, Politsei- ja Piirivalveamet, rehabilitatsiooniasutused, koolid, haiglad, kohus jne), abivajajate lähedastega.

Kodukülastuste, koduhooldusteenuse osutamiseks ning abivajajate transportimiseks on kasutada kaks ametiautot.

Sotsiaalteenused Muhu vallas:

- koduhooldusteenus;
- transporditeenus;
- abivahendite laenus;
- sotsiaalnõustamine;
- koduõendus (rahastab haigekassa).

Hooldekoduteenust on Muhus pakutud alates 1993. aastast. 21 aastat tegutses hooldekodu Muhi valla allastusena selleks kohandatud kortermajas. Kuna hoone ei vastanud üha karmistunud päästeameti - ja tervisekaitse nõuetele, lisaks oli piirkonnas hooldekodu kohtade vajadus suurem, kui pakkumine, siis ehitati nelja valla osalusel Liivale uus hoone. Muhi, Orissaare, Pöide ja Laimjala valla osalusel loodi uues hoones tegutsema haknud Muhi Hooldekeskuse Sihtasutus.

Uus 50 – kohaline hooldekeskus avati Liival 1. aprillil 2014 a. Vanast hoonest toodi kliendid uutesse ruumidesse ja endine hooldekodu tegevus lõpetati 31. märts 2014 a.

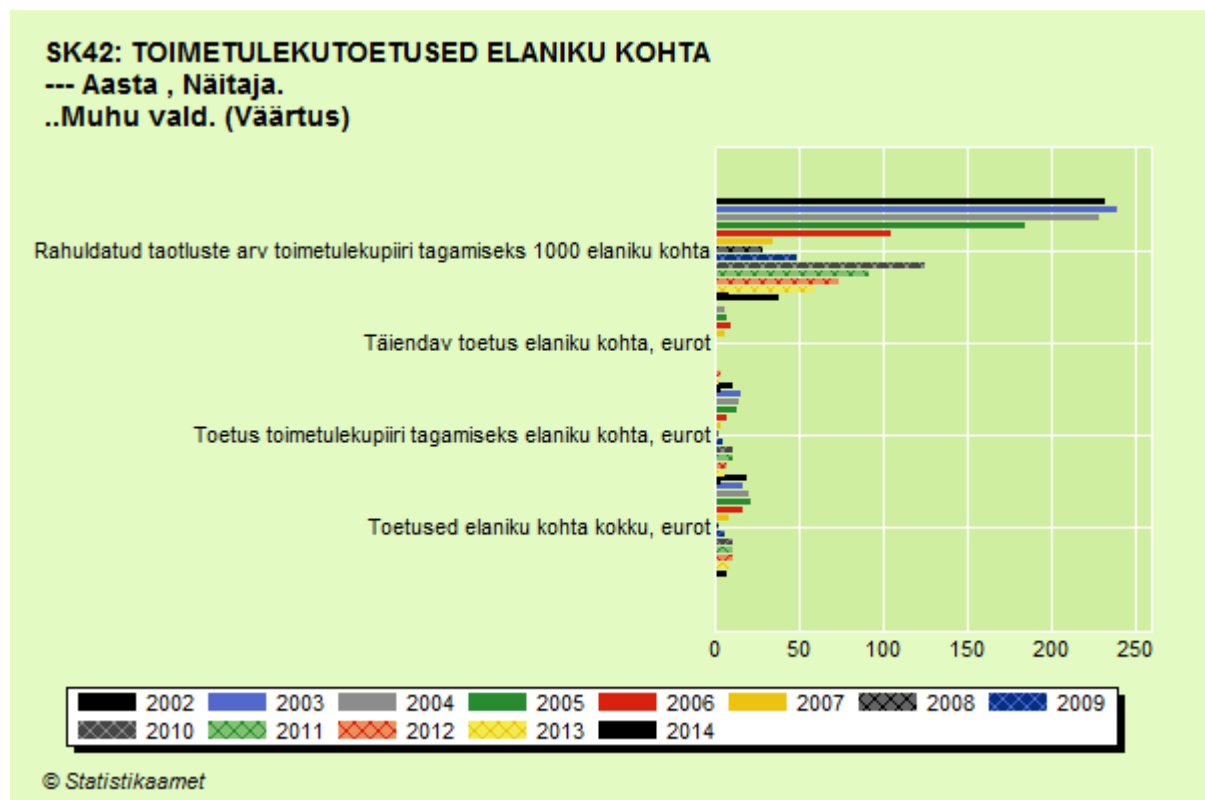
Hooldekeskuse põhikirjas on sätestatud hoolduskohtade jaotus osanikvaldade elanikele: Muhi 25, Orissaare 13, Pöide 7 ja Laimjala vallale 5 hoolduskohta.

Hoone on edukalt tööle rakendunud. Hooldekeskus pakub üldhooldusteenust, päevahoidu, intervallhooldust, pesupesemisteenust, pesemisvõimalust nii dushi- kui sauna näol, hoones asub ka korralik morg.

Hooldekeskuses on tööruumid saanud ka valla sotsiaalnõunik, sotsiaalhooldaja ja lastekaitsetöötaja.

Muhu valla eelarvest ja täiendavast toimetulekutoetusest makstavad toetused (seisuga jaanuar 2016):

- sünnitoetus 500 eurot;
- matusetoetus 160 eurot;
- toetus õpilastele eluasemekulude katteks 35 eurot kuus;
- hooldajatoetus;
- hooldustoetus;
- jõulutoetus;
- puudega inimese toetus;
- ravimitoetus;
- transporditoetus;
- prillitoetus;
- emakakaelavähi vaktsineerimistoetus;
- küttoetus;
- meditsiiniliste abivahendite toetus;
- ühekordsed toetused avalduste alusel;
- huvihariduse toetus.



Joonis 13. Toimetulekutoetused elaniku kohta. Statistikaamet 2015

Tabel 3. Võrdlusandmed toimetulekutoetuse maksmise kohta (eurot).Muhu vallavalitsus

	2014	2015
Jaanuar	409	936
Veebruar	767	798
Märts	675	441
Aprill	474	574
Mai	318	450
Juuni	303	360
Juuli	303	270
August	303	270
September	303	431
Oktoober	391	450
November	753	703
Detsember	840	803

Olulisemad probleemid:

- perede majanduslik toimetulematus väikeste sissetulekute tõttu;
- puudujäägid laste hooldamises, mis toovad kaasa laste sotsiaalse mahajäämuse ja käitumishäired;
- alaealiste kuritegevuse kasv;
- töötute ümberõppe suundade vähesus ja/või ebasobiv koolituskoht;
- töötus, mis on tingitud alkoholisõltuvusest;
- sotsiaalselt vähekindlustatud inimeste sisseränne;
- õpitud abitus;
- sotsiaalteenuste vähesus;
- noortel peredel raske leida elamispinda (üürikorterit);
- sotsiaalelupindade vähesus.

Strateegilised eesmärgid:

- perekondade ja laste toetamine, nõustamine ja abistamine lähtudes konkreetsetest vajadustest;
- inimeste võimalikult iseseisva toimetuleku toetamine nõustamise, sotsiaalteenuste ja erinevate vaba aja võimaluste pakkumise abil;
- vallaelanike kaasamine sotsiaalprobleemide lahendamisse toimib koostöövõrgustik erinevate asutuste, võtmeisikute ning organisatsioonidega, sotsiaalprobleemide

leevendamiseks ja lahendamiseks (lastekaitse organisatsioonid, tööandjad, puudega inimeste organisatsioonid, teised KOV, MTÜ);

- sotsiaalkorterite rekonstrueerimine ja kaasajastamine (ümberkohandamine);
- kolmanda sektori kaasamine.

2.4. Kogukonna tegevused ja kaasamine

Muhu vallas on 52 küla. Suurim küla on Liiva, kus elab 178 elanikku. Külaelu korraldavad külavanemad. Aktiivsemad külaelanikud on moodustanud seltsid või seltsingud. Vald kutsub külavanemad kokku paar korda aastas, et anda edasi informatsiooni. Info jagamine käib ka interneti teel. Väga heaks info levitamise kohaks on valla oma infoleht Muhulane.

Suuremad seltsid ja seltsingud:

- MTÜ Muhi Jahiselts – tegeleb jahikultuuri hoidmise ja edasiarendamisega Muhi vallas;
- MTÜ Muhi käsitöselts „Oad ja Eed“ - tegeleb käsitöö arendamise ja müügiga, käsitöökoolituste ja ürituste korraldamisega;
- Hellamaa Maanaiste Selts – käsitöökoolituste, näituste jm ürituste korraldamine;
- MTÜ Insea – Muhi kunstnike ühendus;
- MTÜ Väinamere Uisk - Ühingu eesmärgiks on taaselustada Muhi saare ajaloolised laevaehitusviisid ja merendustraditsioonid;
- Koguva külaselts – külaelu ja külaarenguga tegelemine;
- MTA Muhi Turismi Assotsiatsioon – Muhi turismiettevõtjate ühendus;
- Külasema külaseltsing – koondab enda tegevusega lauljaid, tantsijaid ja pillimängijaid. Korradab erinevaid üritusi – Külasema laulupidu, näitemängud ja peod;
- MTÜ Muhi Mõte - Muhi saare loodusliku mitmekesisuse ja kultuurilise omapära säilimisele ning tasakaalustatud ja jätkusuutlikule arengule kaasa aitamine;
- Jaani Saadu külaselts – Suuremõisa ja Laheküla külade ühistegevuse korraldamine;
- Prints seltsing – Paenase, Rinsi ja Päelda küla ühistegevuse korraldamine;
- Tamse külaselts – andnud välja küla ajaloo raamatu. Kirjutanud projekti Tamse bussiootepaviljoni korrastamiseks.

Muhi kohalik elanik on väga oma kodu ja ümbruse eest hoolt kandev. Kohalikud õued ja majade ümbrused on vastavalt võimalustele korrastatud. Palju on külades suvilaid ja uusehitisi. Küla elanikud on hakanud aktiivselt osa võtma ühistest talgutest ja külavahe teede korrastamisest. Kirjutatakse projekte bussipeatuste ja külaplatside korrastamiseks.

Olulisemad probleemid:

- inimeste vähesus külades;

Strateegilised eesmärgid:

- kaasata kohalik elanikkond tugevamalt kolmanda sektori töösse;
- inimeste omaalgatuse tunnustamine;
- osa avaliku sektori teenuseid delegeerida kolmandale sektorile, elukeskkonna atraktiivsuse tõstmine, kodanikuühiskonna tugevnemine;
- aktiveerida külaseltside koostööd korraldades selleks ühiseid õppepäevi, spordiüritusi ja kultuuriüritusi.

2.4. Külaelu

Külade ühistegevus on valdavalt heakorda toetava või meelelahutusliku iseloomuga. Külaseltse on 2016 aasta seisuga seitse. Samas on viimaste puhul tegemist sotsiaalselt aktiivsete organisatsioonidega, mille liikmeskond on jäänud lojaalseks ja aktiivseks. Põhirõhk suunatakse ühisüritustele. Seltsitegevust toetab majanduslikult nii vald kui erinevad rahastusfondid ja ettevõtted. Euroopa struktuurfondide kaasabil rahastatud suurprojekte leidub mitmes külas nagu näiteks Hellamaal, Koguvass, Kallastel, Simistis jm. Muhulaste kaunid kodud on saanud tunnustust nii maakondlikul kui ka üleriigilisel tasandil. Kindlasti on kõige suuremaks motivaatoriks külaelanike positiivne ja toetav suhtumine ning tegevustes kaasa löömine.

3.TERVISLIK ELU-, ÕPI- JA TÖÖKESKKOND

3.1. Elamufond

Muhu vallas on kolm 12 korteriga korterelamut Liival, lisaks on endises Eakate Hooldekodu hoones 8 korterit ning Piiri külas üks 12 korteriga elamu. Nõmmkülas üks 8 korteriga ja üks 4-korteriga elamu on nii Hellamaal kui ka Lõetsas. Ülejäänud elamufondi moodustavad individuaalelamud.

Munitsipaalomandisse kuulub 8 korterit endises Eakate Hooldekodus, kokku on munitsipaalkorterite pindala ca 400 m². Lisaks kasutatakse hetkel elamispindadena endiseid hooldekodu ruume.

Liiva kolmes korterelamus on loodud korteriühistud. Korteriid on üldiselt rahuldavas seisukorras, elanikud on valdavalt osas olnud korteriomanikud pikka aega. Tühjalt seisvaid kortereid üldiselt ei ole. Korteriite eeliseks on vajalike teenindusobjektide (kauplus, apteek, postkontor, perearstikeskus jms), sotsiaalobjektide (kool, lasteaed, eakate hooldekodu) ning vabaaja veetmise võimaluste (spordihall, noortekeskus, raamatukogu) kättesaadavus ja ligidus.

Olulisemad probleemid:

- Korterielamute suhteliselt kehv ehituskvaliteet ja sellest tulenevad suured soojuskaod;
- Majasiseste vee-, kanalisatsiooni- ning soojasüsteemide kehv olukord;
- Vaba elamispinna nappus.

Strateegilised eesmärgid:

- Korteriühistute loomisele kaasaaitamine;
- Elamispindade juurdeloomine endise eakate hooldekodu baasil vastavalt 2015.a. valminud ehitusprojektile.
- Elamute soojapidavuse ja sisekliima parendamine.

3.2. Soojamajandus

Tsentraalkeskküte on Liiva külas ja süsteemist köetavate hoonete kubatuur on hetkel 53 200m³, millest ca 80 % on vallale kuuluvad sotsiaalobjektid (kool, lasteaed, endine eakate hooldekodu, spordihall, Muhu Hooldekeskus) ja 20% on elamufond. Muhu Vallavolikogu määrusega on alates 01.09.2009 kehtestatud Liiva küla kaugküttepiirkond.

Kaugküttesüsteem on viimastel aastatel saanud läbi edukate toetuskeemide mahukaid investeeringuid, millest olulisemad on 2008.a. läbi viidud Liiva katlamaja rekonstrueerimine, mille käigus paigaldati uus hakkpuidukatel, millega tõsteti katlamaja soojuslikku võimsust ja tagati süsteemi varustuskindlus ning 2010.a. teostatud kaugküttevõrgu rekonstrueerimine, mille käigus asendati kogu süsteemi amortiseerunud kaugküttetorustik uute eelisoleeritud torudega, mille tulemusena vähenesid oluliselt süsteemi soojuskaod.

Liiva katlamaja kasutab alates 2009. aastast kütusena ainult kohalikku taastuvat ressursi – hakkpuitu, luues sel moel lisaväärtust kohalike tööhõive ja heakorra paranemise näol. Puitkütuste kasutamine on oluliselt vähendanud ka saasteainete emissiooni keskkonda, lisaks on katlamajas paigaldatud suitsugaaside puhastusseadmed.

Teistes külates asuvates korterelamutes on kasutusel erinevad autonoomsed kütteviisid: ahiküte, soojuspumbad, elektriküte.

Eramajades on valdavalt kasutuses ahiküte või puidu baasil väikekatelde kasutamine. Vähesel määral on kasutama hakatud ka maakütet.

Olulisemad probleemid:

- Köetavate hoonete suhteliselt suured soojuskaod: eelkõige spordihall, endise hooldekodu hoone, korterelamud;
- Kortereelamute majasiseste süsteemide kehv olukord, puudub võimalus soojust täpselt reguleerida ja maja soojuslikult tasakaalustada, majasisesed süsteemid on eelnevatel aegadel seoses elektriküttele üleminekuga ja nüüd süsteemiga taasliitumisel, paigast ära;
- Soojustamise käigus ventilatsiooniprobleemidega mittetegelemine.

Strateegilised eesmärgid:

- Energiaauditite läbiviimine valla ühiskondlikes hoonetes ja korterelamutes;
- Erinevate energiasäästutööde teostamine eesmärgiga viia hooned vastavusse kehtestatud nõuetega: rekonstrueeritavate korterelamute energiatõhususe arv 180 kWh/m²/a, uutes korterelamutes 150 kWh/m²/a ja rekonstrueeritavates ühiskondlikes hoonetes 210 kWh/m²/a ning uutes 160 kWh/m²/a;
- Kortereelamute energiasäästutöödel kasutada KREDEX-i poolt pakutavaid toetuskeeme.
- Muhu valla soojusmajanduse arengukava koostamine aastateks 2016 – 2030.

3.3. Veevarustus ja kanalisatsioon

Koostatud on Muhu valla ühisveevärgi ja –kanalisatsiooni arengukava aastateks 2015-2026 ning aastatel 2004-2010 viidi EL Ühtekuuluvusfondi projekti „Läänesaarte alamvesikonna asulate vee- ja kanalisatsioonirajatiste rekonstrueerimine ja laiendamine”, mille tulemusena on praeguseks ühisveevärk –ja kanalisatsioon 4 suuremas külas: Liiva, Piiri, Linnuse ja Hellamaa.

Ühisveevärgi- ja kanalisatsioonisüsteeme haldab vastavalt EL projekti tingimustele ja sõlmitud aktsionäride lepingule AS Kuressaare Veevärk.

Ühisveevärgis on tagatud joogivee vastavus kvaliteedinõuetele veetöötlusseadmete abil, eelkõige toimub rauaärastus, sest üldjuhul on Muhu põhjavesi väga rauarikas, mis tekitab joogiveele ebasoovitavat värvust ja hägusust. Normide kohaselt ei tohi joogivees olla rauda rohkem kui 0,2 mg/l.

Veetöötlusseadmetega vähendatakse ka mangaani ja ammoniaagi sisaldust vees ning eralduvad põhjavees leiduvad gaasid (H₂S, N, CO₂) ning tõuseb vee pH.

Probleeme on olnud Piiri küla ühisveevärgis, kus analüüside tulemusena on täheldatud fluoriidide ja boori lubatud piinormi ületamist. Fluoriidi liigtarbimine on tervisele kahjulik kahjustades hambaid, luustikku ja nõrgendades immuunsussüsteemi. Tänapäevaseks on probleem lahendatud: Piiri ühisveevärgis võeti kasutusele uus puurkaev, mille veevõtt toimub kõrgemast horisondist ja joogivesi vastab kehtestatud kvaliteedinõuetele. Ühisveevärgist tarbitava joogivee seire ja kvaliteedi tagamise kohustus on joogivee käitlejal.

2015.a suvel tekkis rike Liiva reoveepuhastis, mistõttu on tänaseni häiritud reovee puhastamine. Rikke üheks põhjustajaks on Liiva keskuse väga kiire areng viimastel aastatel, puhastisse suunduva olmereovee osakaal on jäänud liiga väikseks võrreldes väikeettevõtlusest ühiskanalisatsiooni suunduva ja eramajapidamistest puhastamisõlme toodava “väga rammusa” reoveega. Puhastil on piisavalt mahulist võimsust, aga puhastusvõimsust napib. Vastava ala spetsialistide sõnul tuleb puhastusvõimsuse tagamiseks projekteerida ja ehitada uut tüüpi reoveepuhasti.

Strateegilised eesmärgid:

- Liiva küla uue reoveepuhasti projekteerimine ja ehitamine
- Puhastusmahu suurendamiseks ajutise mahuti paigaldamine

3.4. Liikluskorraldus

Muhu valla teedevõrgu peateljeks on saart läbiv Risti-Virtsu-Kuivastu-Kuressaare põhimaantee. Ülejäänud riigimaanteed on kõrvalmaanteed. Kohalikud teed on enamuses kruusakattega. Muhus ei ole praegu vajadust pikemate uute teelõikude rajamiseks. Uute rajatavate elamu-ja suvilapiirkondade juurdepääsuteede rajamine arendaja poolt seatakse valla poolt eeltingimuseks detailplaneeringu algatamisel. Suur on aga teede remondivajadus.

Tervikuna on heas korras on Muhu saart läbiv põhimaantee, viimasena rekonstrueeriti 2015.a. suvel Liiva küla läbiv lõik koos kõnniteede ja tänavavalgustuse uuendamisega. Enamik avalikult kasutatavaid riigiteid on viidud mustkatte alla ning 2016.aastal peaks täielikult mustkatte alla saama ka Hellamaa- Nõmmküla maantee. 2015.a. valmis esimesena Muhus 2,1 km pikkune Liiva-Piiri kergliiklustee lõik ning järgmise etapina on 2017.aastal koostöös Maanteeametiga planeeritud Liiva-Hellamaa kergliiklustee projekteerimine.

Muhu maanteevõrku võib tulevikus lisanduda kavandatud Suure väina püsiühendus. Läbi aegade on Muhus olnud vähemalt 50 sadamat ja randumiskohta (lautrikohta). Tänapäevaks on lisaks regulaarliinide ja kaubandusliku meresõidu jaoks sobilikule Kuivastu sadamale rekonstrueeritud ka Lõunaranna sadam ja Koguva jahisadam. Muhu valla poolt on võetud rendile Võrkaia ja Kallaste sadam. Kallaste sadamas on teostatud ka rekonstrueerimistöõde I etapp, mille käigus ehitati uus kai, puhastati sadamabassein ja rajati slipp. Paadisadamate olemasolu nii Muhu põhja- kui lõunarannikul on hädavajalik Muhu lülitamiseks mereturismi võrgustikku ja samuti Muhus puhkajate merele pääsemiseks.

Olulisemad probleemid:

- jalgrattateede ja jalakäijate liiklemine kohati halvasti korraldatud (eriti halb olukord on Kuivastu maantee äärsetes külates) ;
- halb liikluskultuur (kihutamine, märkide eiramine jms);
- Liiva keskuse parkimiskohtade nappus.

Strateegilised eesmärgid:

- jalgrattateede ja jalakäijate radade täiendav projekteerimine ja rajamine;
- autode parkimise analüüs ning vajadusel uute parklate projekteerimine ja ehitus;
- liikluskasvatuse ja –kultuuri parandamine.
- Liiva keskuse detailplaneeringu koostamine ja planeeringulahenduse elluviimine.

3.5. Heakord

Kindlustamiseks turvalist ja kaunist elukeskkonda aitab Muhu omavalitsus kaasa elanike, ettevõtjate, külakogukondade, mittetulundusühenduste ja uue kinnisvara arendajate sellesuunalistele tegevustele, tagab valla omandis olevate alade heakorrastatuse ning Muhu vaatamisväärsuste säilimise ja eksponeerimise. Omavalitsus aitab võimaluste piires kaasa Muhu maa ja rannikumere jätkuvale põllu- ja kalamajanduslikule kasutamisele, et tagada Muhu kultuurmaastiku ja poollooduslike koosluste väärtuste säilimine. 2016.a. algatatakse Muhu valla uue üldplaneeringu koostamine.

Külade poolt on algatused talgutöödeks, mille raames tehakse põhiliselt heakorratöid nagu teeäärte puhastamist ning küla ühiste kiige- ja palliplatside, samuti ujumiskohtade korrastamist. Vald toetab vallaeelarve kaudu külaelanike ühiseid ettevõtmisi.

3.6. Keskkonnaseisund ja mõjurid

Muhu keskkonnakaitseliseks põhiküsimuseks on põhjavee kaitse. Kuna pinnakate on õhuke, on põhjavesi reostuse eest kaitsmata ning reoained uhatakse sademeriikl või lumesulamisperioodil põhjavette. Madalate salv- ja puurkaevude veekvaliteet, millega varustatakse enamikke saare majapidamisi, sõltub täielikult pinnasesse imbuva vee kvaliteedist.

Aastatel 2008 – 2011 ja 2013 - 2015 osales Muhu vald Hajaasustuse programmis, mille eesmärgiks oli algselt hajaasustusega piirkondades majapidamistele joogivee kättesaadavuse tagamine või parandamine, hiljem lisandusid programmi veel kanalisatsioonisüsteemide, juurdepääsuteede ja autonoomsete elektrisüsteemide rajamise toetamine. Kokku on Hajaasustuse programmist toetust saanud 42 Muhu peret.

Põllumajandustootmise mahu vähenemise ja puhastusseadmete rakendamise tõttu on täna joogivesi enamasti keskmiselt hea või rahuldav. Probleeme põhjavee kvaliteediga on olnud Mõega-Hellamaa piirkonnas seoses põllumajandusliku tootmisalaga. Juhul, kui taastatakse Koguva dolokivikarjääri tegevus, on vaja seal tagada põhjavee kaitse nõuete range järgimine, kuna tegu on ümbruskonnas asuvate Koguva ja Igaküla põhjavee toitumisalaga.

Kesk-Läänemere Interreg IV A projekti „Green Islands“ raames valmis 2013.a. Muhu saare põhjaveekaitstuse kaart täpsusega 1:10000, mis annab ülevaate pinnase põhjavett kaitsvatest omadustest ning näitab seega saare erinevate piirkondade põhjavee reostustundlikkust. Kaart on abiks uute reoveepuhastussüsteemide valikule ja ehitamisele, seega on aluseks meie puhta joogivee paremale hoidmisele.

Teiseks märkimisväärseks keskkonnaprobleemiks on Muhu ja Saaremaa vahel oleva Väikese väina seisund. Väin on üle 100 aasta tagasi tammiga jagatud kaheks madalaks laheks. Tammi tõttu on soodustatud mereala eutrofeerumine ja roostumine ning halvenenud on kalade kudetingimused. 2015.aastal moodustati Keskkonnaministeriumi juurde töögrupp, mis tegeleb tammiavade temaga.

Olulisemad probleemid:

- valla puudub ülevaade kõikidest olemasolevatest puur- ja salvkaevudest;
- põhjavee suur raua ja fluori sisaldus;
- eramajapidamiste ja väiketootjate heitveekäitlus.

Strateegilised eesmärgid:

- valla puurkaevude registri koostamine;
- Eramajapidamistele sobivate heitveekäitlemissüsteemide väljatöötamine.

3.7. Loodus

Muhus leidub arvukalt loodusmälestisi, millest suuremad piirkonnad on Suuremõisa lahe kaitseala (19 ha), Tupenurme panga kaitsealad (10 ha), Üügu maastikukaitseala (10 ha), Rannaniidi pankade maastikukaitseala (104 ha) ja Kesselaiu maastikukaitseala (178 ha).

Lisaks ülalnimetatud aladele on looduskaitse all mitmed pargid ja puud. Seoses Natura 2000 linnu- ja loodushoiualade võrgustiku loomisega on Muhus ja lähiümbruses kehtestatud hoiualad loodusliku loomastiku, taimestiku ja seenestiku soodsa seisundi tagamiseks. Hoiualadeks on kehtestatud kogu Väinameri (nii linnu- kui loodusala) ja Väike väin (loodusala).

Muhu jaoks on tähtsad nii loodus- ja keskkonnakaitse esiletõus, kui ka turismi kasv ja linlaste kasvav suvekodude omandamine/rajamine. Kuigi kaitstavaid loodusalasid on Muhus loodud suhteliselt vähe, on siiski varasemast enam hakatud tunnetama veel säilinud poollooduslike taimekoosluste väärtust. Seni tehtud uuringutes on maakondliku tähtsusega väärtuslikuks maastikuks hinnatud Põhja-Muhu rannikuvööndit ja Koguva-Nautse maastikku, kohalikku tähtsust omavateks aga Suuremõisa-Liiva ja Võiküla maastikku.

Elukeskkonna arengu suunamisel taotleb omavalitsus kaitstavate looduskoosluste ja väärtuslike maastike säilitamist. „Elu alvaritele“ programmi raames taastatakse Muhu loopelseid ja üle 20 km teid. Olukord on parem põllumajanduslikel massiividel ja karjamaadel, kus on tekkinud oskusteave tegevustoetuste taotlemiseks (PRIA). Loomakasvatuse eesmärgistatus väärtuslike maastike säilitamiseks (näiteks lambakasvatus) on olnud vähene. Siiski on tekkinud huvigruppe olukorra lahendamiseks.

Kõlvikute koosseis

- Haritav maa 22,9%
- Looduslik rohumaa 10,6%
- Metsamaa 37,5%
- Õuema 1,2%
- muu maa 27,8%

Allikas: Muhu valla maa-amet 2016

3.8. Muinsuskaitse

Muhu kaitstavad alad ja objektid on enamuses suurema või vähema tähtsusega vaatamisväärsused, moodustades tugeva eelduse turismile. Enamik Muhu kultuurimälestisi on vähemalt rahuldavas seisundis ja vaatamisväärsustena külastuskõlblikud. Kohati tuleb aga korrastada nende ümbrust, paigaldada viidad ja infotahvlid. Vaatamisväärsuste kasutuselevõttu turismis käsitleb turismi arengukava.

Ajaloomälestisteks on: II maailmasõjas hukkunute ühishauad Hellamaa kalmistul, Kuivastu ja Linnuse külates ning Muhu kirikuaias; Hellamaa, Sepamäe ja Muhu kalmistud, Muhu kirikuaed ja Võiküla rannakaitsepatari.

Arheoloogiamälestiste (40 tk) alla kuuluvad: Muhu kirikuaed, Muhu ja Päelda maalinnad, asulakohad, kivikalmed, ohvrikivid, –hiied ja ohverdamiskohad, kalmistud, muistsed põllud, ka Võlla ohvritamm, millest on vähe säilinud.

Arhitektuurimälestiste hulka kuuluvad: Muhu kirikuaed, Muhu kirik koos piirdemüüri ja kõrvalhoonetega, Muhu pastoraat ja pastoraadi park, Koguva küla planeering kiviaedade haljastuse ja teedega, Koguva küla taluhooned (105 tk), Kuivastu kõrts, Uuetalu taluhooned

Nõmmküla külas, Pädaste mõisa hooned ja park, Võiküla ja Soonda munakiviteed. Kunstimälestisteks on: ikoon “Jumalaema uinumine” Hellamaa õigeuskirikus, seinamaalide fragmendid Muhu kirikus, hauaplaadid Muhu kirikus ning Muhu kirikuaias ja Juhan Smuuli monument Koguväs.

Lisaks riikliku kaitse all olevatele objektidele ja kohtadele, on viimastel aastatel Muhus tegeldud muistsete pühapaikade otsimise ja inventeerimisega. Seda pärandit tuleb hoida planeerimislike piirangute või kohaliku kaitse kehtestamisega.

Olulisemad probleemid:

- Riikliku kaitse all oleva Võiküla munakivitee (ehitusmälestis, reg nr. 29286) kehv, kohati avariiline olukord ja tee kandevõime nõrgenemine;
- Tee jätkuv amortiseerumine seoses Võiküla alajaama rekonstrueerimisel ja uue merekaabli paigaldamisel kasutatavate raskeveokite liikumisega.

Strateegilised eesmärgid:

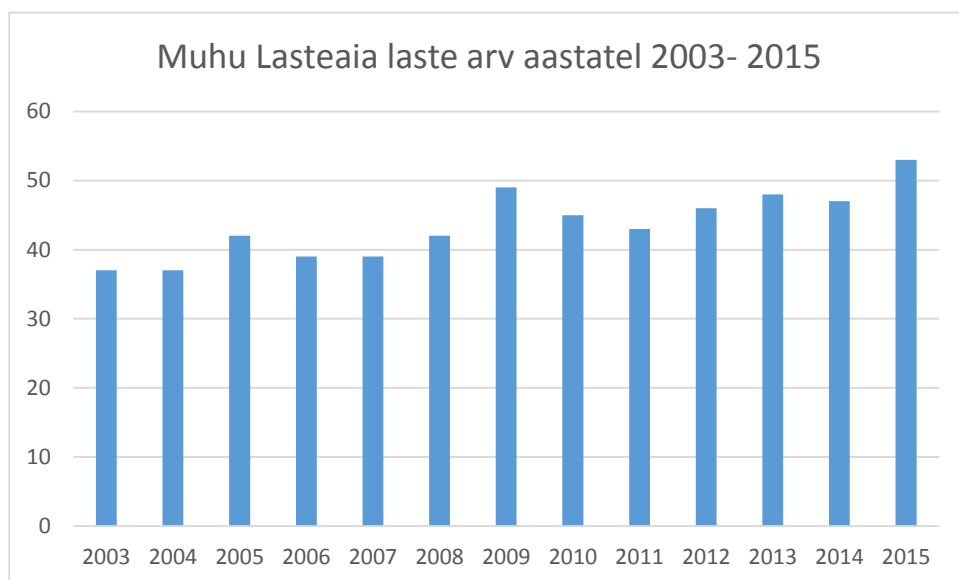
- Võiküla tee kandevõime uuringud ja vajalike massi –ja ajapiirangute järgimine;
- Tee korrastamine koostöös alajaama haldajaga vastavalt Muinsuskaitseameti eritingimustele ja Võiküla tee ehitusprojektile.

4. LASTE JA NOORTE TURVALINE NING TERVISLIK ARENG

4.1. Lasteaed

Muhu vallas on üks lasteaed, mis asub Liiva keskuses. Praegu lasteaed veel Tervistedendavate lasteaedade võrgustikku ei kuulu, kuid tervisega seotud teematikad ja liikumine on olulisel kohal.

Muhu Lasteaias on 2016. aasta seisuga 3 rühma, kus käib kokku 52 last. Kõikidele koolieelikutele on loodud turvalised kooliks valmistumise võimalused. Järjekorda valla lasteaeda koha saamiseks üldjuhul ei ole. Mõned lapsed käivad tulenevalt vanemate töökohtade logistikast ka teiste omavalitsuste lasteaedades, samuti käib Muhu Lasteaias lapsi teistest omavalitsustest.



Joonis 14. Muhi Lasteaia laste arv aastatel 2003-2015. Allikas: Muhi Lasteaed

Lapsevanemal tuleb Muhi vallas lasteaiakoha eest tasuda kohamaks (õppe- ja osalustasu) ja tasu lapse toidupäevade eest. Toidupäeva kulu moodustub ainult toiduainete maksumusest, ülejäänud kulud kaetakse valla eelarvest.

2015. aastast on lapse toidupäeva maksumus 1,50 eurot, millest vald kompenseerib oma valla sissekirjutusega lastele 50%. Kohamaksu suurus alates 2016. aasta jaanuarist on 15 eurot iga nimekirjas oleva lapse eest kuus, olenemata kohalkäidud päevade arvust. Muhi Lasteaed pakub Koolipiima programmi raames lastele igapäevaselt ka joogipiima, samuti osaletakse puuviljaprogrammis.

Laste toitlustamine toimub Muhu Hooldekeskuse köögi baasil. Menüü koostamisel ja toitude valikul saab lasteaed ise kaasa rääkida ja sobivaid valikuid teha. Eesmärk on pakkuda lastele võimalikult mitmekülset kohalikust toorainest ja kohapeal valmistatud toitu.

Tugiteenusena pakub lasteaed kõigile abivajavatele lastele logopeediteenust. Logopeed teeb kõneravi kõikides vanuserühmades. Eriti oluline on see nn koolirühmas. Muhu Lasteaial on olemas uus kaasaegne õppekava ja palju tegevusi viiakse läbi väljas, värskes õhus. Üks lasteaia väärtustest on „tervislikud eluviisid ja sport“. Muhu Lasteaial on olemas väga suur õueala oma vahenditega, mis annavad võimalusi nii mitmekülgseks ja turvaliseks kehaliseks tegevuseks ning liiklusõpetuseks. Ka lasteaia lähiümbrus võimaldab läbi viia mitmesuguseid programmilisi tegevusi ja õuesõpet. Lasteaial on juba aastaid olnud võimalus viia võimlemistunde läbi spordihallis (vanemad rühmad kasutavad spordihalli 2x nädalas). 2015.a sügisel osalesid 5-7 aastased lapsed edukalt juba 6. korda Orissaares toimival Saare – ja Muhumaa lasteaedade spordipäeval.

Lasteaial on olemas mahajoonitud liiklusväljak, mille abil saab neile anda esmaseid liiklusalaseid teadmisi. Hoovis sõitmiseks on lasteaial olemas nii rattad kui ka kiivrid. Soovi korral võtavad lapsed kaasa ka oma sõiduvahendid koos kiivritega.

Lisaks tööle lastega tegeletakse ka lastevanemate tervisekasvatusega, pakkudes neile temaatilist kirjandust, loenguid jne. Lasteaias töötab ka 0,5 koormusega tervisetöötaja, kes nõustab vajadusel lapsevanemaid ja viib lastega läbi tervisekasvatuse ning liikumistegevusi. Tihedamaks on muutunud koostöö Saaremaa Rajaleidja keskusega, kust lapsevanemad saavad nõustamist ja abi laste kasvatamisel tekkivate probleemide korral. Kohapeal saavad lapsevanemad oma murede ja küsimustega pöörduda valla lastekaitsetöötaja poole.

Olulisemad probleemid:

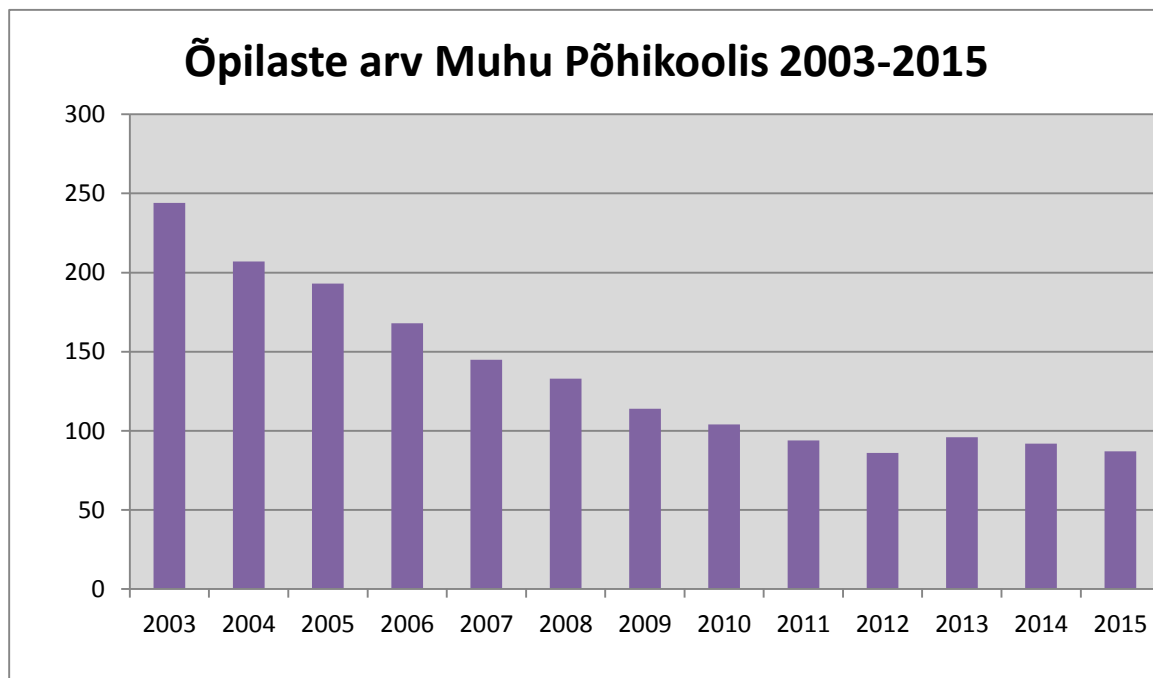
- vähene laste sündivus ja noorte perede maale elama asumine;
- lastevanemate vähesed tervisealased teadmised ja vähene koostöö lasteaiaiga selles valdkonnas;
- erivajadustega laste arvu suurenemine.

Strateegilised eesmärgid:

- tagada kõikidele Muhu vallas elavatele lastele lasteaiakoht ja anda neile võimalus osaleda huviringide töös;
- tagada lastele turvaline ja kaasaegne kasvukeskkond;
- õppevahendite pidev uuendamine;
- lastevanemate ja personali pidev koolitamine erinevates valdkondades;
- lastevanemate ja laste tervisekäitumise muutmine;
- tervisliku toitumise tagamine;
- laste spordiväljaku arendamine ja seeläbi liikumisharjumuste kujundamine laste erivajaduste varajane märkamine ja igakülgne toetamine.

4.2. Kool

Muhu vallas on üks üldhariduskool, s.o. Muhu Põhikool asukohaga vallakeskuses Liival. Tegemist on munitsipaalkooliga. Muhu Põhikoolis õpib seisuga 1. september 2015 87 õpilast. Põhikooliealisi lapsi, kelle reaalseks elukohaks on Muhu vald, teiste valdade koolides hetkel ei õpi. Keskhariiduse omandavad õpilased kas Orissaare Gümnaasiumis, Kuressaare Gümnaasiumis, Saaremaa Ühisgümnaasiumis või ka mandril.



Joonis 15. Õpilaste arv Muhu Põhikoolis. Allikas: EHISE andmed ja õpilaste andmed koolist.

Viimase 10 aasta jooksul on õpilaste arv olnud pidevas muutuses- 2013/14 96 ,2014/15 92 õpilast. Peamiseks arvu erinevuse põhjuseks on laste sündivus saarel ja ränne. Jälgides praegust sündimuse statistikat vallas, võib oletada, et kooli õpilaste arv jääb mõneks ajaks püsima 85-95 piires.

4.2.1. KOOLIS KORRALDATUD KÜSITLUS

2012. aasta kevadel korraldati Muhi Põhikoolis 7-9 klasside õpilaste hulgas küsitlus, mille eesmärgiks oli välja selgitada õpilaste enda hinnang tervisele ja heaolule. Küsitluses osales kokku 30 õpilast vanuses 13-16, erinevaid küsimusi tervisliku käitumise osas, söömisharjumuste ja enesetunde kohta oli 32. Küsitlusest selguski, et viimase kahe kuu jooksul olid kõik õpilased kogenud kas pea-, kõhu- või seljavalu, kuid kroonilisi haigusi teadis enesel olevat vaid 6 õpilast, 24 õpilast vastas sellele küsimusele eitavalt. Kuna tegemist on nõ „õrnas eas“ olevate teismelistega, siis on positiivne täheldada, et koduseid suhteid pidas „väga heaks“ 11 ja „heaks“ 15 vastanut. Koduse puu- ja köögivilja tarbimise osas vastas jaatavalt 27 õpilast ja 29 vastaja kodus kasvatatakse ise mõnda puu- või köögivilja. Murettekitav on õpilaste vähene aktiivsus harrastuste suhtes. Vastajatest ainult 10 osales mõnes trennis. Hobidest enim oli märgitud fotograafia (7 korda), moto- või tehnika huvi (5 korda), jalgpall ja jooksmine (4 korda). Arvuti oli hobiks märgitud vaid 1 kord. Pere majanduslikku toimetulekut hindas enamus vastajatest kas heaks (13) või keskmiseks (12). Mõtlemapanev on asjaolu, et vastajate hulgas oli alkoholi proovinud 27 vastajat, suitsu 23 vastajat ja narkootilisi aineid 2 vastajat.

Tervist toetavad tegevused ja teenused haridusasutustes

Koolis on tagatud riigi ja valla vahendite arvelt tasuta tervisliku koolilõuna võimalus kõikidele lastele, lisaks on soovijatel võimalus endale tellida ka pikapäevaeine (ühe toidukorra maksumus- 0.65 eurot). Samuti on võimalus süüa hommikuputru, mis on õpilastele tasuta. Hommikupuder on õpilaste hulgas populaarne. Kool on liitunud PRIA poolt ellu kutsutud koolipiima ja koolipuuvilja ning Leiva Liidu koolileiva programmiga. Võimalusel kasutatakse toidu valmistamisel kohalikku toorainet.

Liiklusohutuslast kasvatustööd tehakse koostöös kohalike politseinikega, kes käivad igal sügisel algklassi õpilastele ja vajadusel ka kesk- ja põhiastme õpilastele läbi viimas liiklusalaseid loenguid ja praktilisi õppusi, nt helkuri koolitus. Kuna lapsed käivad sügiseti ja kevadeti koolis ka jalgrattaga, on oluline teha neile sellealast teavitustööd. Politseinikud osalevad ka 9. klassi ühiskonnaõpetuse tundides, selgitades selle valdkonna seadustikku ja karistusmäärasid. Igal kevadel on lastel võimalik taotleda jalgratta juhilube.

Lasteasutuste töö algus kattub vanemate töötaja algusega ja seetõttu tekib ajavahemikul 8.00-8.25 kooli juures tihedam autoliiklus. Mõnikord ei pööra juhid tähelepanu liikluskorraldusele ning peatuvad koolilapse maha panekuks ka mittelubatud kohtades, põhjustades liikluse takistust või seades ohtu jalakäijaid.

Muhu perearst teostab regulaarset õpilaste profülaktilist tervisekontrolli. Iga-aastaselt vaadatakse vanema nõusolekul üle ka koolilaste hammaste olukord.

Kõne- ja lugemis- ning kirjutamisprobleemide lahendamiseks on koolis 0,5 ametikohaga logopeed. Logopeedilist abi vajavate laste arv ei ole viimastel aastatel oluliselt kasvanud. I ja II kooliastmes on ka õpiabi võimalus. Õpiabi vajavate õpilaste arv on ka vähenenud. Koolis on võimalik kasutada pikapäevavarühma ja saada abi ainekonsultatsioonides.

Muhu Põhikoolis on loodud võimalus õppida ka lihtsustatud või individuaalse õppekava alusel, samuti on osadel õpilastel teatud ainetes rakendatud nõustamiskomisjoni IÕK õppemahu vähendamiseiga. Igal veerandil tuleb siiski ette olukordi, kus õpilane ei täida õppekava nõudeid kogu mahus rahuldavalt. Kõik juhtumid arutatakse õppenõukogus läbi ja püütakse leida lahendus, kui vaja kaasatakse ka lapsevanemad ja loomulikult õpilane ise. Koos püütakse leida iga juhtumi puhul lahendus (kodune järelevalve, pikkpäev, ainekonsultatsioon, logopeediline abi, õpiabi, kooli IÕK, LÕK, nõustamiskomisjoni IÕK ainemahu vähendamiseiga). Tihe on koostöö Saaremaa Rajaleidja keskusega, mille kaudu saavad õpilased võimaluse õppida erinevate IÕK –de alusel.

Koolis töötab sotsiaalpedagoog. Õpetajad ja eriti klassijuhatajad tunnevad tuge sotsiaalpedagoogist, kuna esineb ka sotsiaalseid probleeme. Suuresti on see tingitud asjaolust, kus vanemad on töötud või käivad tööl mandril või välismaal ning lapsed peavad olema iseseisvad, kuigi nad ei ole selleks veel küpsed. Lapsevanematel on võimalus pöörduda sotsiaalpedagoogi poole. Koolil on hea koostöö valla sotsiaaltöötajaga.

Kõik 2. klassi õpilased läbivad ujumisõpetuse programmi.

Kooli juhtkond ja vallavalitsus toetavad aktiivselt huvitegevust, mida koordineerib huvijuht, kes teeb koostööd õpilasesindusega. Töö paindlik korraldus võimaldab õpilastel osaleda erinevates ringides. Õpilased osalevad eri töövormides suhteliselt aktiivselt: enamus õpilasi on kaasatud kooli- ja klassivälisesse töösse. Tähtis on huvialatöö tulemuslikkuse tagamine. Huviringide töö kokkuvõtteks korraldatakse kevadel õpilastööde näitusi. Kaks korda aastas (talvel ja kevadel) korraldab kool kontserte, kus huviringides osalevad õpilased saavad näidata omandatud oskusi. Õpilased sisustavad kogu õppeaasta vältel kooli aktusi ja muid kogunemisi, annavad välja seinalehti.

Koolis toimub palju üritusi, mis toetavad laste tervislikku ja mitmekülgset arengut. 2015/16 õppeaastal on koolis 14 huviringi ja 4 treeningrühma. Kooli juures toimuv huvitegevus on lastele tasuta. Väljaspool kooli toimuvates huvikoolides osalevate õpilaste ühe ringi osalustasu maksumuse kompenseerib vald esitatud taotluse alusel.

Õpilased löövad aktiivselt kaasa maakonna ja üleriigilistes üritustes, samuti osaletakse rahvusvahelistes ettevõtmistes, mis on seotud Muhu Põhikooli sõpruskooliga Lätis. Samuti osaleb Muhu Põhikool kolme mereäärse kooli (Laulasmaa Kool, Pärnu Raeküla Kool ja Muhu Põhikool) koostööprojektides. Projektis on ka tervistedendavad tegevused: Laulasmaal-elamusmängude päev 5. klassidele; Pärnu Raeküla Koolis - orienteerumispäev; Muhus Lembitu retk vanemale kooliastmele. Valla bussi saavad õpilased kasutada üritustele sõitmiseks kas tasuta või poole hinnaga.

Lastevanematele ja kooli personalile korraldatakse üldharivaid ja erialaseid koolitusi, mis aitavad igapäevatoös ja –elus paremini vaimselt ja psühholoogiliselt toime tulla või õpetavad konkreetseid oskusi.

Koolil on täielik ülevaade oma teeninduspiirkonda kuuluvatest koolikohustuslikest lastest ning nõuetekohane arvestus koolikohustuse täitmise kohta vastavalt valitsuse kehtestatud korrale. Kool peab nõuetekohast arvestust õpilasraamatus jt nõutavates dokumentides, täpsustab ja kontrollib 1. klassi tulevate õpilaste nimekirjad, koostab koolis õppivate koolikohustuslike õpilaste nimekirjad ja peab täpset arvestust õpilaste liikumise kohta, väljastab teatise õigel ajal. Informeerib omavalitsust koolikohustusliku õpilase õpingute katkestamisest ja põhikooli lõpetanud õpilastest.

Võib öelda, et koolikohustuse mittetäitmist ei esine. Toimib pidev ja kohene järelevalve õpetajate poolt. Samuti on sellele kaasa aidanud e-kooli süsteem, mis teavitab lapsevanemat koheselt puudumisest. Üksikutel õpilastel esineb probleeme koolikohustuse korrapärase täitmisega – hilinemised. 2014/15 õppeaastal suurenes haigusega puudunud tundide arv koolis 917 tunni võrra. Kuna arsti tõendit enam ei väljastata, siis kinnitab lapsevanem, et laps on haige.

Koolikohustuse täitmisel on abiks tasuta sõidu võimaldamine kooli ja koju. Bussi liikumise graafik arvestab kooli tunniplaani ja õpilaste huvialategevusi. Õpilased saavad koolis käimiseks kasutada nii ühistransporti kui ka kooliringi tegevat bussi. Koolis on võimalik kasutada pikapäevärühma ja saada abi ainekonsultatsioonides.

Muhu Põhikooli hoone rekonstrueeriti 2002. aastal. Õppeasutuse ruumid on puhtad ning sisustatud vastavalt vajadustele. Selge kodukord ja ühtsete nõuete olemasolu on taganud kooli vara üldiselt heaperemeheliku hoidmise ja kasutamise. Kabinettides ja töökodades on tagatud ohutu töö keskkond. Koolimajas on avariiväljapääsud, avariivalgustus, tulekustutid, hoiatussignalisatsioon, ventilatsioon. Ruumid on ajakohased. Koolimaja on valgusküllane ja soe kuna on paigaldatud lisaradiaatorid. Vana osa klassiruumides aga tõuseb kevaditi mõnikord tänu suurtele akendele temperatuur liiga kõrgeks. Kõikides klassiruumides on paigaldatud müratõkkeplaadid. Vana osa klassiruumides on ereda päikese korral probleemiks tahvli peegeldus, mida püüame lahendada valgust mitte läbilaskvate ruloodega.

Olulisemad probleemid:

- vähene tugiõppesüsteem vanemas kooliastmes;
- vanemate klasside õpilaste vähene haaratus huvitegevusse (eriti noormehed);
- lapsevanemate puudulikud oskus või teadmised, kuidas noorega toime tulla.

Strateegilised eesmärgid

- jätkata pedagoogide vastavat koolitust õpiabi tugiõppesüsteemi erinevate variantide täiustamiseks (hariduslike erivajadustega õpilaste õpetamisel vajalik eripedagoogi kvalifikatsioon). 2013 on koolitatud 3 õpiabirühma õpetajat. Säilitada logopeedi 0,5 ametikohta;
- tugiteenuste loomine või ostmine vastavalt vajadustele Saaremaa Rajaleidja keskuselt;
- teha süstemaatilist tööd lastevanemate oskuste ja teadmiste täiustamisel, et nad saaksid paremini hakkama lastega kaasnevate probleemidega.

4.3. Laste- ja noorsootöö

Muhu Noortekeskus tegutseb alates 2005.aastast. 2015.aasta oktoobrist tegutseb noortekeskus SA Innove projekti „Muhu Noortekeskuse uute ruumide rajamine“ raames valminud uutes ruumides. Uus keskus ehitati spordihalli juurdeehitusena. Noortekeskus asub nii põhikooli, kui lasteaia vahetus läheduses. Noortekeskus on peamiselt mõeldud noortele vanuses 7-26 eluaastat, kuid teretulnud on kõik vanusegrupid (noortekeskus kui kogukonnakeskus).

Noortekeskus propageerib tervislikku toitumist. Keskuses tegutseb kokaklubi. Viimastel aastatel on üha suuremat rõhku pandud sellele, et noored tegutseksid ka värskes õhus; kaitse- ja päästeringi kohtumised toimuvad sageli õues; toimub jalgrattaring jne. Kord nädalas toimub noortekeskuse spordiring.

Laste- ja noorsootööga tegelevad Muhu vallas veel Muhu Lasteaed ja Muhu Põhikool, samuti raamatukogud, Muhu Muuseum ja Hellamaa külakeskus.

II Valla laste- ja noorsootööks kasutatavad rajatised

- Muhu Spordihall ja selle juurde kuuluvad rajatised;
- Muhu Lasteaed;
- Muhu Põhikool;
- Muhu Noortekeskus;
- Hellamaa Külakeskus ja Hellamaa küla spordiväljak;

- Piiri sõjaväebaasi endine territoorium (vajab arendust).

III Traditsioonilised laste- ja noorte üritused

Muhu Noortekeskuse olulisemad üritused läbi aastate on olnud:

1. Töömaleva korraldamine
2. Stuudio MSN tegevus (sh ka kahel suvel toimunud filmilaager)
3. Ettevõtlusele ja loovusele suunatud tegevused (konkursil „Saaremaa Päike“ osalemine, vabariiklikul õpilasleiutajate konkursil osalemine jne)
4. Teatri-, filmi- ja trumminädalate korraldamine
5. Noortevahetused või ühisprojektid teiste noortekeskustega
6. Muhu Tänavatantsu Päevade korraldamine
7. Kaitse- ja päästeringi tegevused
8. Kontsertide korraldamine

Kuna noortekeskuste puhul saab rääkida mitteformaalsest õppest ja see omakorda viitab pakutavate teenuste osas teatavale paindlikkusele, siis võivad nii keskuses toimuvad ringid, kui ka üritused aastate lõikes varieeruda – seda vastavalt noorte huvidele ja ettepanekutele. Samas on Muhu Noortekeskus üldiseks suunaks võtnud alljärgnevad tegevused:

- Multimeedia;
- Muusika.

Nendele tegevustele vastavalt on keskus läbi erinevate projektide soetanud ringi tegevusteks vajalikke vahendeid ning korraldanud tegevustele suunatud üritusi.

2012. aasta sügisel osales Muhu Vallavalitsus noorsootöö kvaliteedi hindamise projektis.

Olulisemad probleemid

- Erinevate allasutuste nõrk koostöövalmidus;

Strateegilised eesmärgid

- Noortekeskuse lahtiolekuaegade kohandamine vastavalt laste vajadustele ja võimalustele;
- koostöö parendamine teiste noorsootööd tegevate asutustega.

5. KULTUUR

5.1. Kultuur

Muhus leidub rohkesti kultuurimälestisi, mis jaotuvad ajaloomälestisteks (10 tk), arheoloogiamälestisteks (40 tk), arhitektuurimälestisteks (12 tk), kunstimälestisteks (5 tk). Muhu kaitstavad alad ja objektid on enamuses suurema või vähema tähtsusega avalikud vaatamisväärsused, moodustades tugeva eelduse turismile. Enamik Muhu kultuurimälestisi on vähemalt rahuldavas seisundis ja vaatamisväärsustena külastuskõlblikud.

Vaatamisväärsuste kasutuselevõttu turismis käsitleb turismi arengukava. Tugevaks kultuuri- ja turismiedendajate eestkostjaks on ka MTÜ Muhu Turismi Assotsiatsioon. Lisaks riikliku kaitse all olevatele objektidele ja kohtadele, on viimastel aastatel Muhus tegeldud muistsete pühapaikade otsimise ja inventeerimisega. Tähelepanuväärseteks objektideks on kujunemas muinasrajad ja mõned avalikustatud kultuspaigad, mida toetavad vastavate teadmistega giidid.

Muhu vallas tegutseb ametlikult seitse erinevat taidlusringi. Taidlusringide juhid saavad ringijuhi tasusid. Tegevus toimub regulaarselt kord nädalas ja vastavalt vajadusele käiakse valda esindamas nii kohalikel üritustel kui ka väljaspool valda. Muhu vallas tegutsevad alljärgnevad tegevusrühmad:

- naisrahvatantsurühm „Tokkroes“
- naisrahvatantsurühm „Ätses“
- segarühm „Muusika meid ei segarühm“
- lõõtspilliansambel „Lõõtsmoorikud“
- akordionistide ansambel „Kiäaks“
- meesansambel
- segakoor

Lisaks on palju erinevaid huvigruppe kelle tegevus ei ole reguleeritud valla eelarvest. Nende tegevused on erinevad – tantsimine, tikkimine, laulmine, maalimine, käsitöö, aiandus. Ka need huvigrupid kogunevad enamasti kord nädalas.

Kultuuriürituste korraldamiseks on vallas järgnevad hooned ja kohad:

- Hellamaa külakeskus – mahutab kuni 80 inimest. Keskuses on 2009 aastal euronõuetele vastav kogukonnaköök. Saalis on võimalik kasutada projektorit ja kodukino. Saalis on võimalik korraldada näitusi;
- Liiva spordihall – kasutatud viimasel ajal ka suuremate kultuuriürituste ja laatade korraldamiseks;
- Muhu Põhikool – saali kasutatakse erinevate kontsertide korraldamiseks. Saalis on 120 istekohta;
- Hellamaa spordiväljak – Muhu valla jaanitulede korraldamise paik. Spordiväljakut kasutatakse suveperioodil aktiivselt jalgpalli ja võrkpalli mängimiseks. Väljakul asub ka küla kiik.

Traditsioonilised korraldatavad üritused Muhu vallas:

- Muhu valla jaanituli;
- Muhu Tulevikumuusika Festival Juu jääb;
- Muhu päevad;

- Naistenädal;
- Muinastulede öö;
- Lastekaitsepäev;
- Künnikonsert;
- Muuseumiöö.

Olulisemad probleemid:

- vabaõhu/välilava puudumine;
- kultuurimaja puudumine;
- üritustest osavõtmine keeruline – ühistranspordi puudulikkus;
- avaliku mänguväljaku puudumine.

Strateegilised eesmärgid:

- valla kultuuri- ja spordirajatiste väljaehitamine ja vajaliku inventariga varustamine;
- Muhu läbiva kergliiklustee etapiviisiline väljaehitamine ja terviseradade rajamine

5.2. Raamatukogud

Muhu vallas on kaks raamatukogu. Raamatukogud on jagunenud piirkonna elanike vahel.

Liiva raamatukogu – asukoht Liiva külas. Piirkonnas 1230 elanikku – lugejaid 334. Tervishoiu alaseid raamatuid üle 200 eksemplari. Raamatukogus avatud internetipunkt kolme arvutiga. Korraldatakse näitusi, raamatute esitlusi ja kohtumisi kirjandusega seotud teemadel.

Hellamaa raamatukogu – asukoht Hellamaa küla. Piirkonnas 642 elanikku – lugejaid 239. Tervishoiu- ja psühholoogia alaseid raamatuid 143 eksemplari. Raamatukogus avatud internetipunkt kahe arvutiga. Koostöös Hellamaa külakeskusega korraldatakse kohtumisi kirjanikega.

5.3. Muuseum

Muhu Muuseum, mis asub Koguva külas Muhu saare läänerannikul, on Eesti talurahvaarhitektuuri üks väljapaistvamaid näiteid. Muuseum toimis algselt kirjanik Juhan Smuuli Muuseumina. Alates 1990. aastast kannab see Muhu Muuseumi nime ja on Muhu valla poolt hallatav asutus. Muhu Muuseum moodustab ümbritseva arhitektuurilis -maastikulise kaitsealaga ühtse külastuskoha. Muuseumi hoonete ja infrastruktuuri seisund on suhteliselt hea. Tiheda näituste ja kultuuriürituste programmiga muuseum on kujunenud aktiivse külastuse kohaks. Igal aastal külastab Muhu muuseumi ja sellega seoses Koguva küla arhitektuuriansamblit ligikaudu viisteist tuhat turisti.

Muhu Vallavolikogu kinnitas Muhu Muuseumi uue arengukava aastateks 2015 – 2020. Selles on sõnastatud muuseumi missioon, uus visioon arengust, uued strateegilised eesmärgid ja meetmed nende saavutamiseks.

Strateegiliste eesmärkide saavutamine tagab, et Muhu Muuseum on saare pärandkultuuri uurimise ja säilitamise keskus, muhu identiteedi hoidja ja tugevdaja. Muuseum teenindab koduvalla elanikke oma tegevusalal ja tutvustada Muhu saart nii kodu- kui välismaal. Muuseum on hariv ja meeldiv külastuskeskkond.

Muuseum on korraldanud ettekandepäevi muuseumitöötajate uurimustöödest, mere – ja kalandusteemalisi esitlusi, rahvakalendri tähtpäevi, fotovõistlusi, kirjandusteemalisi sündmusi. Muuseumitöötajad on käinud ka väljaspool muuseumi esinemas ettekannetega ajaloost, käsitööst ja mitmetest kohalikest traditsioonidest. Selliste tegevustega jätkab muuseum ka lähiaastatel. Muuseum sobilik koht vabaõhukontsertideks. Traditsioonilised suvesimmanid ja teatrietendused on muuseumile täiendavaks sissetulekuallikaks. Lisaks korraldatakse tasulisi käsitöölaseid kursusi. Lähiaastatel on plaanis korraldada 16-20 ajutist näitus ja kuni 25 harivat ning meelelahutuslikku sündmust aastas.

Probleemid ja vajadused

- Keskkonna ohud - Külastatavuse vähenemise oht, mis tuleneb teemapargi-tüüpi muuseumide ja külastuskeskuste pakutavast konkurentsist. Mitmed tooted ja teenused on muuseumile kallid (mitmesugused IT-lahendused, reklaamihinnad, seadmete rendihinnad, valveteenused, pangateenused jms.) ning need takistavad uuenduste kiiret elluviimist. Tööjõu valikuvõimaluste piiratus. Muuseumi külastatavuse hooajalisus;
- Muuseumi nõrkused - Hoiutingimuste mõningane mahajäämus nüüdisaja nõuetest. Filiaali – Eemu veski – tegevusele liiga vähese tähelepanu pööramine. Töötajate väike koosseis ei võimalda suvisel turismihooajal peaaegu üldse tegelda kogumis- ja uurimistööga ega MuISiga. Eksponaatide digiteerimiseks (eriti esemekogu digiteerimiseks) on praegu piiratud võimalused. Sihtrühmade vähene tundmine, sellekohaste uuemate uuringute puudumine. Ruumid ja püsinäitused peaks olema lastele huvitavamad ja puuetega inimestele külastajasõbralikumad. Paiknemine põhimaanteest eemal.

Eesmärgid :

- Kogumistöö on eesmärgipärane ja süstemaatiline. Muuseumi kogud on heas seisukorras;
- Muhu Muuseum on Muhu pärimuskultuuri kompetentsikeskus;
- Püsinäitused on informatiivsed ja atraktiivsed. Ajutiste näituste valik on mitmekülgne;
- Muuseum on jätkuvalt atraktiivne külastuskoht, aktiivne haridus- ja kultuurikeskus;
- Muuseumi eksponaathooned säilivad ja on heas seisukorras, territoorium on hästi hooldatud;
- Muuseum on hästi toimiv, professionaalsete ja motiveeritud töötajatega organisatsioon.

5.4. Sport

Spordivaldkonna toimimise eest vastutab kultuuri- ja spordikorraldaja. Vallas tegutseb spordiklubi MTÜ Spordiklubi Muhu. Noortesportiga tegelevad Muhu Põhikool (kehalise kasvatused tunnid, spordiringid), spordiklubi Muhu (võrkpalli treeningud). Muhu lapsed osalevad ka MTÜ Orissaare Sport, MTÜ FC Kuressaare ja Saaremaa Spordikooli treeningutel.

Avalikud spordirajatised

Muhu Spordihall (asub Liiva külas ja on avatud kuuel päeval nädalas). Spordihallis on võimalik tegeleda järgmiste spordialadega: korvpall, võrkpall, saalihoki, saali jalgpall, sulgpall, tennis, lauatennis, aeroobika ja koroon. Hallis on kaasaegse sisustusega jõusaal ja kasutada saab saunateenuseid. Võimalik osaline varustuse rentimine. Kohe spordihalli kõrval asub Muhu Põhikooli spordiväljak, mille koosseisu kuulub täismõõtmeline asfaltkattega korvpalliplats, mida talvel on võimalik kasutada uisuväljakuna; loodusliku murukattega jalgpalliplats (60x38m); kergejõustikupaigad: kaugushüppekastid koos jooksurajaga; kuulitõuke ja kettaheitte ring; odaviske hoovõturada, kus on võimalik mängida ka petanki; võimlemislinnak; välisjõusaal; rannavõlleväljak; talvel 1km suusarada ja kelgumägi.

Avalikud spordirajatised on ka Hellamaa küla spordiväljak, mis koosneb loodusliku murukattega jalgpalliväljakust ja võrkpalliplatsist, valgustatud Liiva- Piiri kergliiklustee. Avalikud ujumiskohad asuvad Pallasmaa rannas, Vahtna lautrikohas jm.

Eraomandis olevad spordirajatised

- Koguva külas asuv Vanatoa volleplats;
- Hellamaa külas asuv Männiku talu volleplats ja sulgpalliväljak;
- Levalõpme külas asub Tooma talu võrkpalliplats;
- Kallaste küla võrkpalliplats;
- Tamse külas asuvad tenniseklubi TC 2000 tenniseväljakud ja jalgpalliväljakud;
- Soonda külas ja Piiri endise sõjaväeosas asuvad motokrossi rajad;
- Muhu Jahiseltsile kuuluva Kapi- Liivu jahilasketiir.

Traditsioonilised spordiüritused

- Muhu jooks;
- Muhu meistrivõistlused võrkpallis;
- Muhu Volle etapid;
- Muhu Kilva mälumängu võistlused;
- Muhu meistrivõistlused peatankis ja lauatennises;
- Männiku Cup võrkpallis;
- Muhu meistrivõistlused tennis;
- Väikse Väina suve- ja talimängud;

Vallarahvale pakutavad organiseeritud treeningud

- Meeste võrkpall;
- Lauatennis;
- Aeroobika;
- Ujumine (Leisi keskkoolis).

Rahastamine

Muhu valla eelarvest toetatakse:

- spordiürituste korraldamist ja võistlustel osalemist;
- laste osalemist huvikoolides (sport ja muusika);
- läbi Põhikooli eelarve toetatakse spordiringi juhte;
- läbi Põhikooli eelarve kaetakse Spordihalli eksploatatsiooni kulud;
- spordiklubisid toetatakse läbi seltsitegevuse projektide.

Olulisemad probleemid

- vähe on kvalifitseeritud treenereid, kes oleksid nõus huviliste juhendamisega;
- puudub valla spordikalender;
- kuigi muhulased saavad tasuta kasutada organiseeritud tegevuse ajal Spordihalli, võiks võimaluste tutvustamine ja rendiinventariga varustus olla parem;
- ebapiisav ühistransport õhtustel aegadel;
- vajadustele vastava spordiväljaku puudumine;
- spordihalli inventari ja olmeruumide vananemine;
- ujula puudumine;
- valgustatud terviseraja puudumine Liival;
- kergliiklusteede võrgustiku puudumine;
- inimeste vähene huvi spordiürituste ja –treeningute vastu.

Strateegilised eesmärgid

- vallasiseste spordiürituste jätkumine ja kodanike aktiivne osavõtt;
- erinevatele harrastustele on leitud juhendajad (nii lastele kui täiskasvanutele) ning välja on töötatud juhendajate tasustamise kord;
- valla spordirajatised on varustatud vajaliku inventariga ning alustatud on Põhikooli staadioni rajamisega;
- Muhu läbiva kergliiklustee etapiviisiline väljaehitamine ja terviseradade rajamine.

6. TERVISLIK ELUVIIS

6.1. Tervise teabe kättesaadavus

Tervise teavet hõlmavad voldikud on kättesaadavad Muhu Perekoolikeskuses, millega inimesed juba ka harjunud on ja kuhu nad meeleldi tulevad neid puudutavate probleemide korral infot küsima. Tervise teabe kohaseid materjale on saadaval ka koolis ja Muhu Hooldekeskuses.

6.2. Rahvatervis ja arstiabi

Meditsiinilist abi ja nõustamist teostab Muhu vallas Muhu Perekoolikeskus OÜ, kus töötavad perearst ja 2 pereõde. Keskuse asukoht on väga hea, asudes Muhu keskkuses Liival, bussipeatuse vahetus läheduses. Sama maja 2. korrusel on hambaravi.

Maja kuulub Muhu vallale ja on kapitaalremonditud üle 20. aasta tagasi ning vajab soojustamist ja jooksvat remonti. 2015 aasta lõpus paigaldati perekoolikeskusele juurdepääsutee, mida mööda on mugav liikuda ka ratastooliga klientidel. Puudub veel trepironija, mis hõlbustaks oluliselt eakate ja erivajadustega inimeste ligipääsu hambaarstile.

Nii perearst kui üks pereõde on Muhus töötanud 25 aastat ja seetõttu tutvavad kohalike inimeste ja ka nende sotsiaalse tausta ja murekohtadega, mis on praegust keerulist meditsiinisüsteemi arvestades üsna oluline.

Ühel pereõdedest on kõrgharidus, lisaks on ta omandanud TÜ füsioterapeudi, st. liikumisravispetsialisti kutse, nii on võimalik paremini jälgida ja vajadusel massaaži ja ravivõimlemisega aidata inimesi alates vastsündinust ja lõpetades operatsioonijärgsete taastujate ja krooniliste haigete aitamisega. Üheks oluliseks osaks on kindlasti koolilaste korralistel läbivaatustel leitud algavate rühihäirete kõrvaldamiseks vajalike harjutuste õpetamine ja nende omandamise kontroll.

Muhu Perekoolikeskuses on juurutatud võimalikult palju uurimismeetodeid, et inimestel, arvestades kaugust Kuressaarde, oleks võimalikult palju proove teostada kohapeal. Tehakse südame kardigrammi, esmast kopsufunktsiooni uuringut, audiomeetriat. Eraldi laboranti ei ole ja nii on täisvere tegemiseks analüsaator, mis on ülitäpne, trükib analüüsi välja ja mida saab ka arvutiga ühendada. Lisaks on võimalik määrata veres veresuhkrut, kolesterooli ja C reaktiivset valku, mis on kõige kiiremini muutuv organismi põletikunäitaja ja seega haiguse raskuse ja kulu määramiseks väga oluline. Muhu Perekoolikeskuses on võimalik uriinist võtta tavalist uriiniproovi ja mikroalbuminuuriat, mis on kõige varasem neerukahjustuse näitaja kroonilistel haigetel.

Veel on võimalik määrata INR. See on rahvusvaheliselt ühtlustatud verehüübivuse näitaja, mis on vajalik teatud vereringesüsteemihäiguste puhul kasutatava ravimi tarvitamiseks, kuna siis on vajalik vastav kontroll vähemalt kord kuus ja kui seda analüüsi vaid Kuressaares sai teha, loobus enamik muhulasi üldse sellest eluliselt vajalikust ravist. Aparaaadi ostmist toetas Muhu vald, tasudes pool aparaaadi maksumusest.

Järgmiseks oleks vaja soetada 3-kuu keskmist veresuhkrut mõõtev aparaat, sest see on palju täpsem, kui veresuhkru ühekordsed mõõtmised ja selle alusel diagnoositakse kaasajal suhkruhaiguse põdemist. Muhu Perearstikeskus tegeleb ka Muhu Põhikooli lastega andes neile igapäevast vajaminevat arstiabi ja viies läbi ettenähtud korralisi läbivaatusi ning vaktsineerimisi.

Lisaks sellele toimub töö käigus pidev inimeste nõustamine tervislike eluviiside, liikumise ja toitumise osas.

Olulisemad probleemid

- puudub elanikkonna tervise analüüs, rahvatervise planeerimine ning sihipärane tegevuse kavandamine elanikkonna tervise parandamiseks;
- püsiv kasv sõltuvusainete (alkohol, tubakas) tarbimise osas;
- puudulik sõltlaste ravi- ja rehabilitatsioonisüsteem, maakonnas praktiliselt puuduvad eriväljaõppega spetsialistid narkomaania, alkoholismi ja muud spetsiifiliste probleemidega tegelemiseks;
- suure stressi tõttu vaimse tervise halvenemine;
- eriarstide vastuvõtule saamine raskendatud eriarstide puuduse ja kauguse tõttu, millest tingitud pikad järjekorrad;
- hambaravi ja muu tasuline arstiteenus ei ole suurele osale elanikkonnast kättesaadav majanduslikel põhjustel;
- ravikindlustamata isikutele on tagatud vältimatu abi ja esmaabi, kuid praktiliselt puudub eriarstiabi;
- ebatervislikud eluviisid - süüakse palju ja ebatervislikult, samas liigutakse vähe;
- ignoreeritakse arsti ettekirjutusi haiguste ja profülaktika puhul.

Strateegilised eesmärgid:

- preventsiioon ja elanike tervisekäitumise mõjutamine;
- koostöövõrgustiku loomine tervisekaitse ja tervise edendamise tegevate asutustega;
- loodussõbralike liikumisvõimaluste loomine – terviseraja/suusaraja loomine.

6.3. Nõustamisteenused

Muhu perearst ja pereõed nõustavad oma töö käigus pidevalt inimesi neid huvitavates või siis neile vajalikes meditsiinilistes ja ka tervise püsimisele kaasaaitamise küsimustes.

Lisaks sellele nõustab pereõde patsiente tervislike eluviiside, sealhulgas liikumise ja toitumise suhtes, tehes seda vajadusel inimesega pikemalt tegeledes ja talle individuaalselt sobilikku treeningkava ning toitumist soovitades ning selle täitmist jälgides.

Muhu valla Terviseprofiili 2016 - 2020. aasta tegevuskava

Tegevus	Eesmärk	Läbiviija	Rahastus	Märkused	Teostus
Avalike avaliketeede korrastamine ja tolmuvabaks muutmine	Elanikkonna tervise ja turvalisuse tagamine	VV, Maanteeamet	KOV Maanteeamet	Liiva- Viira kergliiklustee rajamine 1140 m. Liiva-Hellamaa kergliiklustee projekteerimine ja rajamine. Liiva küla läbiva riigimaantee nr 10 liiklusohutliku teelõigu rekonstrueerimine. Külateedele tolmuvaba katte ehitamine. Hellamaa-Nõmmküla nr... tolmuvabakatte alla viimine. Rootsivere ja Vahtraste külateede osaline tolmuvabaks muutmine. Koguva dolokivikarjääri avamine	2015 2015 2015-2016 2015-2016
Olemasolevate sadamate toimimine paadi-või külalissadamatena, avalike ujumiskohtade võrgustiku loomine	Mereohutus, elanikkonna tervise- ja turvalisuse tagamine.	VV	KOV	Olemasolevate ujumiskohtade heakorra ja esmaste päästevahendite tagamine. Vahtna puhkeala dp koostamine ja elluviimine.	Jätkuv

Loodus-ja kultuuripärandi hoidmine ning tutvustamine		VV	KOV, projektid	Valmib Muhu pastoraadi pargi maastikukujunduse põhiprojekt ja hoolduskava. Pastoraadi pargi hoolduskava elluviimine. Viitade ja infotahvlite uuendamine. Osalemine MTÜ Saarte Geopark ja Muhu Pärandikooli tegevustes.	2015
Põhikooli ja lasteaia jätkuvalt hea ajakohasel tasemel hariduse võimaldamine, Lastevanemate koolitamine läbi erinevate loengute, õpitubade (esmaabi, suhtlemine)	Laste turvalise ja tervisliku arengu tagamine	VV, kolmas sektor, haridusasutused, koolitajad	KOV, projektid	Lasteaialastele esmaabi õppepäev, lastevanematele kasvatusteemalised loengud Kooliõpilaste osalemise toetamine KEAT-il (Kaitse End ja Aita Teist projekt) Esmaabi õpetamine õpilastele Mänguväljakute ja väljõusaali hooldamine ja täiustamine.	
Eakatele, puuetega inimestele, abivajavatele peredele on tagatud sihtrühmade vajadustele vastava sotsiaalhoolekandeteenuse osutamine	Võrdsete võimaluste loomine vallaelanikele	VV	KOV, projekt	Eakate ja puuetega inimestele ohutus- ja tervisealased koolitused. Koduteenuste arendamine. Kavandatakse tugiisikuteenuse käivitamist. Sotsiaalpindade projekteerimine ja ehitamine.	

Kultuuri- ja spordiürituste korraldamine	Elanikkonna liikumisaktiivsuse suurendamine	VV, kolmas sektor, erasektor	KOV, projekt, erasektor	Traditsiooniliste ürituste jätkumine: Muhu Jooksu korraldamine III Eesti Saarte Mängude korraldamine Muhus Muhu lahtised meistrivõistlused võrkpallis Muhu Tänavatantsu Päevad Muhu meistrivõistlused tennis Muhuvolle etapid rannavõrkpallis Muhu Päevade korraldamine	2015
Spordi- ja kultuurirajatiste rekonstrueerimine ja rajamine	Elanikkonna liikumisaktiivsuse suurendamine	VV	KOV, projektid	Liiva spordiväljaku rajatiste uuendamine Liiva terviseraja arendamine Liiva spordihoone rekonstrueerimisprojekti koostamine ja töödega teostamine Hariduse mü dp koostamine ja elluviimine Hellamaa laululava ehitamine	
Teavitustöö ja koolitus valla elanikele teemadel: tervisedendus, tervislik toitumine ja liikumine	Inimeste teadlikkuse suurendamine ja terviseriskide vähendamine	VV, perears, kolmassektor	KOV, projektid	Tervise teemade kajastamine valla ajalehes ja kodulehel. Teematiliste loengute korraldamine. Terviseprofili ja tegevuskava regulaarne uuendamine.	
Töötutele suunatud koolituste läbiviimine (käsitöö, kokandus, puutöö jms)	Võrdsete võimaluste tagamine elanikele	VV, kolmas sektor, ettevõtjad	KOV Projektid	Jätkub koostöö Töötukassaga	

Kultuuri ja looduspärandile toetuv vääristurismi arendamine.	Võrdsete võimaluste tagamine valla elanikele	VV Muhu Muuseum EELK Muhu Katariina kiriku kogudus	KOV Muuseum kogudus projektid	Ürituste korraldamine Muhu Muuseumi ja Muhu Pärandikooli poolt koostöös Muinsuskaitseametiga ja Eesti Vabaõhumuuseumi Maaarhitektuuri Keskusega Muhu Katariina Kirikus kultuurisündmuste korraldamine (teemaõhtud, kontserdid) Muhu pühapaikade ja muinasradade võrgustiku täiendamine.	
Muuseumi esemete säilitustingimuste parandamine, restaureerimine, muuseumi majandamine	Inimeste kultuuri-pärandi teadlikkuse suurendamine	Muuseum	Muuseumi omafinantseering ja toetused	Muuseumi hoonete ja museaalide etapiviisiline rekonstrueerimine. Jätkub Hellamaa küla ajalooaamatu toimetamine ja sisu loomine interaktiivsele seadmele.	
Kolmanda sektori kaasamine terviseedendusse	Toimiv koostöövõrgustik tervislike eluviiside toetamiseks	VV, kolmas sektor	KOV, Projektid	Külade ja –seltside terviseedenduse ettevõtmiste nõustamine ja toetamine.	
Laste-ja noorte toitumisharjumuste kujundamine	Tervislike ja turvaliste valikute	VV	KOV	Hommikupuder koolis. Tervisliku toitumise propageerimine lasteaias, koolis ja noortekeskuses.	Alustatud 2015

	võimaldamine laste ja noorte arenguks.				
Lastele ja noortele aktiivse tegevuse pakkumine rajatiste ja ürituste näol.	Tervislike ja turvaliste valikute võimaldamine laste ja noorte arenguks.	VV	KOV, Projektid	Muhu Noortekeskuse uute ruumide valmimine.	2015
Muhu elanike põhivajaduste rahuldamine igapäevaste teenuste kättesaadavuse näol	Toimiv koostöövõrgustik tervislike eluviiside toetamiseks	VV	KOV, projektid, Perearstikeskus	Perearstikeskuse toetamine majanduskulude katmisel. Meditsiini- ja sotsiaalvaldkonna õppuritele praktika võimaluste loomine Muhu Hooldekeskuse SA-s. Perearstikeskuse juurdepääsutee rajamine	2016
Turvalise elukeskkonna loomine	Elanikkonna tervise ja turvalisuse tagamine	VV, Päästeamet, vabatahtlikud	KOV, Päästeamet	Muhu Vabatahtliku Päästekomando ja Muhu Merepäästeseltsi toetamine Vabatahtlike ennetustöö Muhu Noortekeskuses tegutseb Kaitse- ja Päästering	

Kokkuvõte

Muhu valla Terviseprofiil on koostatud eesmärgiga kaardistada vallarahva elanike tervist ja seda mõjutavaid tegureid. Vaadeldakse sotsiaalsete, keskkondlike ning majanduslike tegurite hetkeseisu. Valla asukoht toetab igatati tervislikke eluviise, kui inimesed soovivad neid järgida.

Muhu vallas on rohked sise- ja välisvõimalused liikumisharrastusteks, aiamaadel ise kasvatatav tervislik puu- ja köögivili, kättesaadavad kohalik pakutav huvitegevus ning keskmisest suurem töökohtade arv piirkonnas. Perearsti hinnangul ei ole vallas ühtegi iseloomulikku ja väljajoonistuvat terviseprobleemi. Nagu Eestis tervikuna on suurem haigestumus südame ja veresoonkonna haigustesse. Üldiselt võib olukorda pidada heaks, kuid igas valdkonnas on tegevusi, mis vajavad edasiarendamist või parandamist. Kindlasti tuleb parandada erineva info kättesaadavust ja jõudmist sihtgrupini, erinevate asutuste rohkemat koostööd. Sageli jääb kaasatute arv väheseks kas hilise või väärinfo tõttu. Aegajalt on paraku põhjuseks inimlik laiskus, inimesed on mugavad ja ei viitsi kodust välja tulla. Internet ja teler aitavad aega sisustada, ilma et peaks toolist tõusma. Heatasemeliste ürituste korraldamine ning vastava info levitamine peaks siiski aitama „laiskust“ vähendada ja liikumis- ning suhtlemisvaegust kõrvaldada. Eesmärki teenib ka asjakohane motiveerimine.

Keskkonnast tulenevad tegurid mõjutavad vallaelanike tervist pigem positiivses kui negatiivses suunas. Suur osa valla territooriumist on roheala, palju puutumata loodust, meri, vaikus ja rahu. Keskkonda saastavat tööstust valla territooriumil ei ole. Maal elades peavad inimesed ka praktilise elu vajadustest lähtuvalt rohkem liikuma ja tegema füüsilist tööd, mis on terviseedenduse seisukohast igati positiivne.

Seiramise kord

Terviseprofiili täitmist analüüsitakse ning korrigeeritakse vallavolikogu poolt vähemalt üks kord valimisperioodi jooksul. Lühikokkuvõtte koostatakse vallavalitsuse poolt ja esitatakse vallavolikogule iga-aastaselt koos majandusaasta tegevusaruandega.

KASUTATUD KIRJANDUS

1. Kohaliku omavalitsuse ja maakonna terviseprofili koostamine. Juhised. Tervise Arengu Instituut 2009.
2. Kohaliku omavalitsuse indikaatorid. Tervise Arengu Instituut 2009. [<http://www.tai.ee>].
3. Muhu valla koduleht. [<http://www.muhu.ee/>].
4. Rahandusministeeriumi koduleht. [<http://www.fin.ee/>].
5. Statistikaameti koduleht. [<http://www.stat.ee/>].
6. Muhu valla arengukava 2014 -2020 [<https://www.riigiteataja.ee/akt/428122013054>].

Tegevus	Koht	Aeg	Juhendaja	Osalejate arv
Nännede tantsurühm "Ätses"	E 18.00	Muhu Põhikool	Anne Keerd	14
Segarahvatantsurühm	P 18.00	Muhu spordihall	Anneli Tamm	10
Naisrahvatantsurühm "Tokkroes"	E 18.00	Muhu Spordihall	Anne Keerd	12
Ansambel „Kiääks“	N 17.00	Muhu Põhikool	Vello Tikerpalu	4
Meesansambel	T 19.00	Muhu Põhikool	Leena Peegel	4
Segakoor	T 19.30	Muhu Põhikool	Leena Peegel	20
Folklooriring	E 19.00	Muhu Põhikool	Leena Peegel	7
Külasema folklooriring	P 19.00	Muhu lasteaed	Mall Noormets	30
Lõõtsmoorikud ja Mihkel Mereäär Ätse saatebänd	T 18.00	Muhu Põhikool	Reet Piirsalu Mihkel Mereäär	5
Naisansambel	N 19.00	Muhu Põhikool	Anne Kann	9
Käsitööring	N 17.00	Külakeskus	MTÜ Muhu-Hellamaa Maanaisteselts	10
Kohvihommik	T 11.00	Külakeskus	Tiina	15
Muhu tüdrukute tantsurühm „Väike roos“	N 14.00	Muhu Põhikool	Anne Keerd	12

Lisa 1. Muhu taidlus- ja huviringid 2016

Lisa 2. Muhu Põhikoolis korraldatud küsitluse koondkokkuvõte.

Õpilaste vanus 13-16 aastat

Vastajate sugu: Poiss 14 Tüdruk 16

		Jah	Ei		
1.	Kas sa tavaliselt sööd hommikusööki?	23	7		
2.	Kas sa päeva jooksul sööd kodus sooja sööki?	30	0		
3.	Kui sageli kasutate kodus poest ostetud valmis purgi- ja pakitoite? vähemalt kord nädalas 3 paar korda kuus 20 mõned korrad aastas 6 ei kasuta 0				
4.	Mida ostad tavaliselt enda taskuraha eest?				
	Karastusjooke 19 Koolitarbeid 5 Kartulikrõpse 7				
	Energiajooke 1 Kommid, muu magus 10 Riideid 4 Muu				
5.	Kas sööte kodus puu- ja köögivilju nt toorsalatit?	Jah 27	Ei 3		
6.	Kas sinu kodus kasvatatakse ise puu- ja köögivilju?	Jah 29	Ei 1		
7.	Kas sinu kodus valmistab toitu tavaliselt				
	ema 26 isa 9 vanavanemad 14 sina ise 7				
8.	Kas sa käid mõnes trennis? Kui jah, siis mitu korda nädalas?	Jah 10	Ei 20		
9.	Kas sul on hobisid? Nimeta kuni kolm.				

Enim nimetatud hobid olid:

jalgpall 4, motosport 5, fotograafia 7, jooksmine 4, arvuti 1

10. Kuidas sa hindad oma pere majanduslikku toimetulekut?
- | | | | | | | | | |
|----------|---|-----|----|----------|----|------|---|-----------|
| Väga hea | 4 | Hea | 13 | Keskmine | 12 | Halb | 1 | Väga halb |
|----------|---|-----|----|----------|----|------|---|-----------|
11. Kas isa käib tööl? Jah 27 Ei Juhutöödel Ei tea 3
12. Kas sinu isa töötab välismaal? Jah 5 Ei 22
13. Kas ema käib tööl? Jah 28 Ei 2 Juhutöödel Ei tea
14. Kas sinu ema töötab välismaal? Jah Ei 30
15. Kuidas sa hindad omavahelisi suhteid kodus?
- | | | | | | | | |
|----------|----|-----|----|----------|---|------|-----------|
| Väga hea | 11 | Hea | 15 | Keskmine | 4 | Halb | Väga halb |
|----------|----|-----|----|----------|---|------|-----------|
16. Kui tihti teete midagi koos perega?
- | | | | | | | | |
|----------|---|--------------|----|-----------|----|--------------------|---|
| Iga päev | 6 | Kord nädalas | 10 | Kord kuus | 13 | Ei tee midagi koos | 1 |
|----------|---|--------------|----|-----------|----|--------------------|---|
17. Kas sind on koolis kiusatud? Jah 9 Ei 21
18. Kui jah, siis kui tihti? Iga päev 1 Kord nädalas 3 Kord kuus 5
19. Kas oled ise teisi kiusanud? Jah 13 Ei 27
20. Kas sul on esinenud viimase kahe kuu jooksul esinenud?
- | | | | | | |
|----------|----|---------|----|-----------|----|
| Kõhuvalu | 14 | Peavalu | 23 | Seljavalu | 12 |
| Muu..... | | | | | |
21. Kas tead enesel olevat mõnda kroonilist haigust? Jah 6 Ei 24
22. Kuidas sa hindad oma elu praegusel hetkel?
- | | | | | | | | |
|----------|---|-----|----|----------|---|------|-----------|
| Väga hea | 6 | Hea | 19 | Keskmine | 4 | Halb | Väga halb |
|----------|---|-----|----|----------|---|------|-----------|
24. Kas ja millised vaevused/kaebused on sul viimase kahe kuu jooksul esinenud:
- | | | | | | | |
|--------|---|----------------|---|-----------|----|-----------|
| Kurbus | 8 | Ärritatud olek | 6 | Halb tuju | 10 | Muu |
|--------|---|----------------|---|-----------|----|-----------|

25. Alljärgnevas küsimustes on loetletud mõned tüüpilised mured – palun loe alljärgnevas need üle ja märgi siis ära see, mis praegusel ajal Sinu enda puhul kõige olulisem pingeallikas tundub olevat:

e. pidev sund edukas olla ja konkurentsipüsida, ajutise ebaõnne ületähtsustamine 8

f. teistest erine mine – oled mõnikord naerualune, tõrjutud, üksi 2

g. kas just raha puudus, aga keskmisega võrreldes märgatavalt väiksem võimalus vajalikke kulutusi teha 10

h. kodused tülid, vanemate lahusus (selle hirm), keegi on kogu aeg ära jne – kodus pole hea olla... 0

i. sassis suhted kõige kallima inimesega 3

j. sõprade puudumine 0

26. Kas kodune rahanappus on pannud Sind tühja kõhtu kannatama?

Kahjuks tihti Vahel ikka juhtub 1 Väga harva 2 Ei 27

27. Kas oled ise proovinud alkoholi? Jah 27 Ei 3

28. Kas oled ise proovinud suitsu? Jah 23 Ei 7

29. Kas oled ise proovinud narkootilisi aineid? Jah 2 Ei 28